
Centro Funzionale Decentrato

SCHEDA EVENTO
27/11 – 03/12/2012

Sommario

1. INQUADRAMENTO METEOROLOGICO.....	2
2. SITUAZIONE GENERALE.....	2
3. FENOMENI OSSERVATI.....	2
4. CONFRONTO TRA PRECIPITAZIONI, VALORI DI SOGLIA E TEMPI DI RITORNO....	14
5. DESCRIZIONE DELLA PRECIPITAZIONE NELLE DIVERSE ZONE DI ALLERTA	15
6. IL BACINO DEL FIUME ADIGE.....	18
7. IL BACINO DEL FIUME BACCHIGLIONE	19
8. IL BACINO DEL FIUME BRENTA	20
9. IL BACINO DEL TORRENTE MUSON DEI SASSI.....	21
10. IL BACINO DEL FIUME PIAVE.....	21
11. IL BACINO DEL FIUME MONTICANO.....	22
12. IL BACINO DEL FIUME LIVENZA	23
13. IL BACINO DEL FIUME TAGLIAMENTO	24
14. DESCRIZIONE DEGLI EFFETTI AL SUOLO	26



Centro Funzionale Decentrato

1. INQUADRAMENTO METEOROLOGICO

Un'intensa perturbazione interessa il Veneto tra il pomeriggio di martedì 27 e le prime ore di giovedì 29. La fase maggiormente significativa avviene mercoledì con precipitazioni estese più persistenti e abbondanti sulle zone montane e pedemontane, forti rovesci e locali temporali, Scirocco specie in alta montagna e sulla costa.

Gli accumuli risultano molto abbondanti (>100 mm/24h) su Prealpi, pedemontana e Dolomiti meridionali; in vaste aree delle Prealpi vengono superati i 150 mm con locali massimi tra i 200 e i 250 mm.

Il limite della neve nelle ore centrali di mercoledì sale fino a 1800-2100 m sulle Prealpi e 1600-1900 m sulle Dolomiti, dalla sera di mercoledì si abbassa in modo anche significativo; gli accumuli massimi di neve sono intorno a 80 cm oltre i 2000 m sulle Dolomiti.

2. SITUAZIONE GENERALE

Tra martedì e le prime ore di giovedì in quota una profonda saccatura si estende dalle Isole Britanniche alle coste del Nord Africa e nella sua fase finale isola un nucleo ciclonico con minimo tra la Corsica e la Francia meridionale, al suolo una vasta area depressionaria persiste sul Mediterraneo centro-settentrionale con minimo sempre tra la Corsica e la Francia meridionale; tale configurazione determina un intenso flusso dai quadranti meridionali che si attenua tra la sera di mercoledì e la notte di giovedì.

3. FENOMENI OSSERVATI

Le precipitazioni più significative sul Veneto iniziano dal pomeriggio di martedì, spostandosi progressivamente da ovest verso est con qualche rovescio.

Dopo una pausa intorno alla mezzanotte di martedì le precipitazioni riprendono nelle prime ore di mercoledì, sempre da ovest, con diversi rovesci anche intensi e qualche temporale sulla pianura settentrionale e sulla pedemontana; dal mattino di mercoledì le precipitazioni sono più intense e persistenti in montagna e sulla pedemontana, dove proseguono fino a sera con diversi rovesci e qualche temporale, mentre sulla pianura centro-meridionale si diradano nel corso del pomeriggio fino a cessare quasi ovunque in serata.

Giovedì nelle prime ore qualche altra precipitazione residua e di scarsa entità sul Veronese e in montagna, dal pomeriggio altre precipitazioni sparse anche con rovesci su pedemontana e Prealpi, in serata qualche pioggia su costa e pianura.

Il limite della neve fino a mercoledì mattina è a 1700-2000 m sulle Prealpi, 1400-1700 m sulle Dolomiti meridionali e 1100-1400 m sulle Dolomiti centro-settentrionali, dalle ore diurne sale specie sulle Dolomiti arrivando fino a 1600-1900 m circa, dalla sera scende arrivando nelle prime ore di giovedì a 700-1000 m sulle Dolomiti centro-settentrionali, 1000-1300 m sulle Dolomiti meridionali e 1300-1600 m sulle Prealpi.

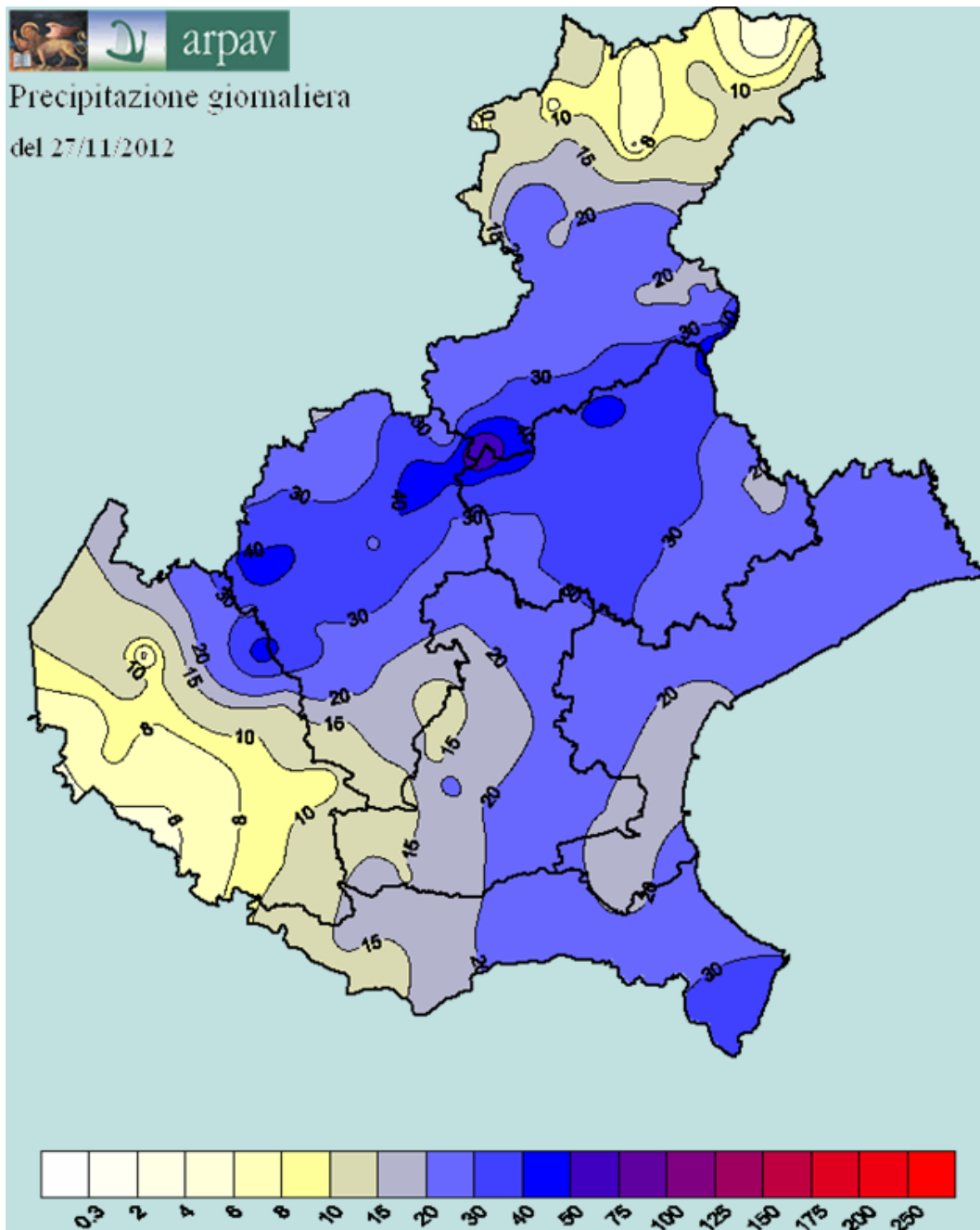
Mercoledì nelle ore centrali in quota avviene una significativa intensificazione dei venti dai quadranti meridionali, con successiva attenuazione tra la sera e le prime ore di giovedì; in pianura venti in prevalenza moderati, provenienti da sud-est (Scirocco) ma in rotazione da est-nord-est andando dalla costa alla pedemontana.



Centro Funzionale Decentrato

Si riportano di seguito le mappe con la distribuzione delle precipitazioni cadute nonché i dati registrati dalle stazioni. Vengono riportati dapprima le mappe e i dati relativi alle 24 ore più significative dell'evento, nonché la mappa con le precipitazioni cumulate nelle 72 ore (dal 27 al 29 novembre). In seguito per completezza vengono riportati: le mappe e i dati relativi alle 24 ore di martedì 27, mercoledì 28 e giovedì 29. Si riportano anche le rispettive tabelle con i dati di precipitazione massimi puntuali e medi areali divisi per le sette zone di allerta.

Precipitazioni (mm) accumulate martedì 27 novembre 2012





Centro Funzionale Decentrato

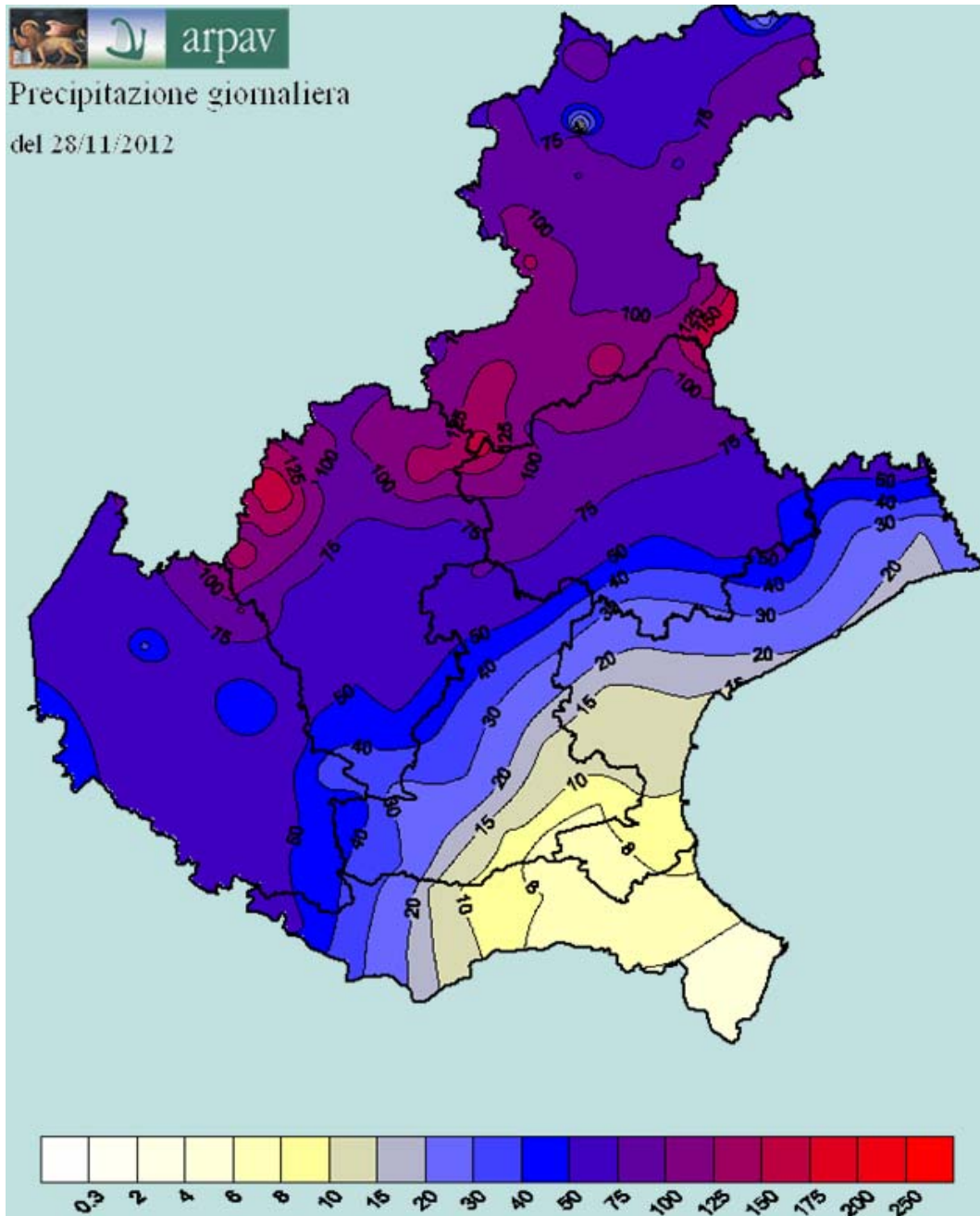
Stazione	Valore	Stazione	Valore	Stazione	Valore	Stazione	Valore
Piancavallo (PN) CAE	69.4	Astico a Lugo di Vicenza CAE	28.4	Adria Bellombra	21	Pellizzare Bagnolo di Po	13.8
Valpore (Valle di Seren)	69.4	Soffranco (ex Rizzapol)	28.4	Copparo CAE	20.8	Sella Ciampigotto	13.8
Sella Chianzutan (UD) CAE	49	Treviso città CAE	28.4	Quinto Vicentino	20.8	Caprino Veronese loc. Platano	13.6
Valstagna CAE	48.1	Agno a Ponte Brogliano CAE	28.3	Retrone a Vicenza S. Agostino CAE	20.8	Castelnuovo Bariano	13.6
S. Giovanni Ilarione	46	Crespadoro	28	Monticano a Fontanelle CAE	20.6	Lonigo	13.6
Agno a Recoaro Terme CAE	45.4	Molini Laghi	28	Valle Averso	20.6	Ponte di Mondeal	13.6
Cansiglio loc. Tramedere	44.4	Malga Cjampiuiz (UD) CAE	27.8	S. Giustina	20.4	Malga Ciapela	13.2
Follina	43.4	Sospirolo	27.8	Grantorto	20.2	Monteforte d'Alpone CAE	13.2
Recoaro 1000	42.6	Rosa'	27.2	San Martino d' Alpago	20.2	Grezzana	13
Rifugio la Guardia (Recoaro)	42.4	Malga Cjariguart (UD) CAE	27	Codevigo	20	Perarolo	12.8
Turcati Recoaro	40.6	Favaro Veneto (Venezia)	26.8	Boscochiesanuova	19.6	San Pietro in Cariano	12.8
Lusiana	40	Guà a Ponte Guà CAE	26.8	Adige a Trento (TN) CAE	19.4	Sappada	12.6
Vittorio Veneto	39.8	Cittadella	26.6	Agordo CAE	19.4	Arabba	12.4
Quero	39.2	Asiago (aeroporto)	26.4	Funes d'Alpago CAE	19.4	Montegalda	12.4
Solagna Villaggio del sole CAE	38.8	Col Indes (Tambre)	26.4	Torch (Pieve d'Alpago)	19.4	Noventa Vicentina	12.2
Nogarolo di Tarzo CAE	38.6	Portogruaro Lison	26.4	Galzignano (Via Ca Demia)	19.2	Podestagno	12.2
Castana (Arsiero)	38	Col di Prà (Taibon)	26	Ladurns (BZ) CAE	19.1	Arcole	12
Malo	38	Agna	25.8	Monticano a Gorgo al Monticano CAE	18.8	Opera PO Palantone CAE	12
Valdobbiadene (Bigolino)	38	Breda di Piave	25.8	Belluno (aeroporto)	18.6	Auronzo	11.4
Brustole' Velo d'Astico	36.6	Astico a Pedescala	25.2	Adige a Vo' Destro (TN) CAE	18.4	Caprile	11.4
Meschio a Vittorio Veneto CAE	36.6	Brenta a Ponte Filippini (TN) CAE	24.8	Barbarano Vicentino	18.4	Colognola ai Colli	10.8
Vazzola	36.6	Mogliano Veneto	24.8	Gares (Canale d'Agordo)	18.4	Passo Falzarego	10.4
Monte Summano	36.4	Fossalza di Portogruaro	24.6	Orto Botanico di Padova	18.4	Passo Valles	10.4
Marcesina	36.2	Longarone	24.6	Pescul	18.4	Pradidali (TN) CAE	10.4
Chiampo	35.6	Lamon	24.4	Prescudin (PN) CAE	18.4	Sauris di Sopra (UD) CAE	10.4
Pove del Grappa loc. Pra' Gollin	35.6	S. Andrea (Gosaldo)	24.2	Vicenza S. Agostino	18.4	Vangadizza	10.4
Cornuda CAE	35.4	Roncadin Chies d'Alpago CAE	24	Forni Avoltri (UD) CAE	18.2	Bardolino Calmasino	10
Passo Xomo Posina	35.2	Bibione	23.8	Pesaris (UD) CAE	18.2	Cortina (Gillardon)	9.8
S. Antonio di Tortal	35.2	Forcate (PN) CAE	23.8	Canal San Bovo (TN) CAE	18	Roverchiara	9.6
Farra di Soligo	34.8	Villadose	23.8	Ca' di Mezzo (Codevigo)	17.8	Faloria	9
Passo Santa Caterina Valdagno	34.8	Bagnoli di Sopra CAE	23.6	Campo di Zoldo	17.2	Passo Monte Croce Comelico	9
Trissino	34.6	Brenta a Cison del Grappa CAE	23.6	Concadirame (Rovigo)	17.2	Domegge di Cadore	8.6
Valli del Pasubio	34.6	Sant' Apollinare (Rovigo)	23.6	Frassinelle Polesine	17.2	Villafranca Veronese	8.6
Crespano del Grappa	34	Biois a Cencenighe CAE	23.4	Agordo	17	Villanova (Borca di Cadore)	8.6
Valdagno	34	La Secca CAE	23.4	Crep di Pecol	17	Guà a Cologna Veneta CAE	8.4
Conegliano Veneto	33.6	Mira	23.4	Illasi	16.8	Verona (Chievo)	8.2
Gallio CAE	33.6	Ponte di Piave	23.4	Este CAE	16.6	S. Stefano di Cadore	7.6
Volano CAE	33.6	Fonzaso CAE	23	Este (loc. Calaone)	16.4	Mirandola CAE	7
Villorba	33.2	Gaiarine	23	Fiera di Primiero (TN) CAE	16.4	Salizole	7
Pradon Porto Tolle	33	Noventa di Piave	23	Gesia (Cavarzere)	16.4	Castelnuovo del Garda	6.8
Montebelluno Precalcino	32.6	Astico a Pedescala CAE	22.8	Masi	16.4	Casamazzagno (Comelico Sup.)	6.6
Conegliano Veneto CAE	32.4	Lignano (UD) CAE	22.8	Montebelluno di Crosara	16.2	Misurina	6.6
Treviso città	32.2	Sacile (PN) CAE	22.8	Lusia	16	Passo Falzarego CAE	6.6
Breganze	32	Fagarè della Battaglia CAE	22.6	Vo' di Brendola CAE	15.9	Buttapietra	6.4
Contra' Doppio Posina	31.6	Oderzo	22.4	San Bellino	15.6	Costalta	6.4
Volpago del Montello	31.6	Chioggia loc. Sant'Anna	22.2	Trecenta	15.6	Valeggio sul Mincio	6.2
Feltre	31.4	Legnaro	22	Venezia Istituto Cavanis	15.6	Malga Acomizza (UD) CAE	6
San Bortolo	30.6	Contarina CAE	21.8	Falcade	15	Sorga'	6
Zero Branco	30.4	Faedo Cinto Euganeo	21.8	Montagnana	15	Rovina Bassa di Cancia (Borca)	5.6
Bassano del Grappa	30	Monte Avena	21.8	Balduina Sant'Urbano	14.8	Malga Plotta (UD) CAE	5
Castelfranco Veneto	30	Campodarsego	21.6	Brenta a Borgo Valsugana (TN) CAE	14.8	Marano di Valpolicella	5
Roncade	30	Cavallino (Treponti)	21.6	Teolo	14.6	Cimacanal (Val Visdende)	4.8
Maser	29.6	Eraclea	21.4	Adige a Egna (BZ) CAE	14.4	Passo Pordoi	4.8
Musone a Castelfranco Veneto CAE	29.6	Ponte Zata (Tribano)	21.4	Dolcè	14.4	Po a Boretto CAE	3
Trebaseleghe	29.2	Brendola	21.2	Finale Emilia (MO) CAE	14.4	Rolo (RE) CAE	2.8
Fella a Moggio Udinese (UD) CAE	28.8	Lugugnana di Portogruaro	21.2	Forni di Sopra (UD) CAE	14.4	Tognola (TN) CAE	0
Caoria Val Sorda (TN) CAE	28.6	Rosolina Po di Tramontana	21.2	Valle di Cadore	14		

Si sono verificati accumuli soprattutto sulle zone prealpine e pedemontane vicentino-trevigiane e sulle Prealpi bellunesi (20-40 mm); sulla pianura tra Vicenza, Treviso, Padova, Venezia e Rovigo generalmente 15-30 mm; sul veronese e sulle Dolomiti in prevalenza 5-15 mm.



Centro Funzionale Decentrato

Precipitazioni (mm) accumulate mercoledì 28 novembre 2012





Centro Funzionale Decentrato

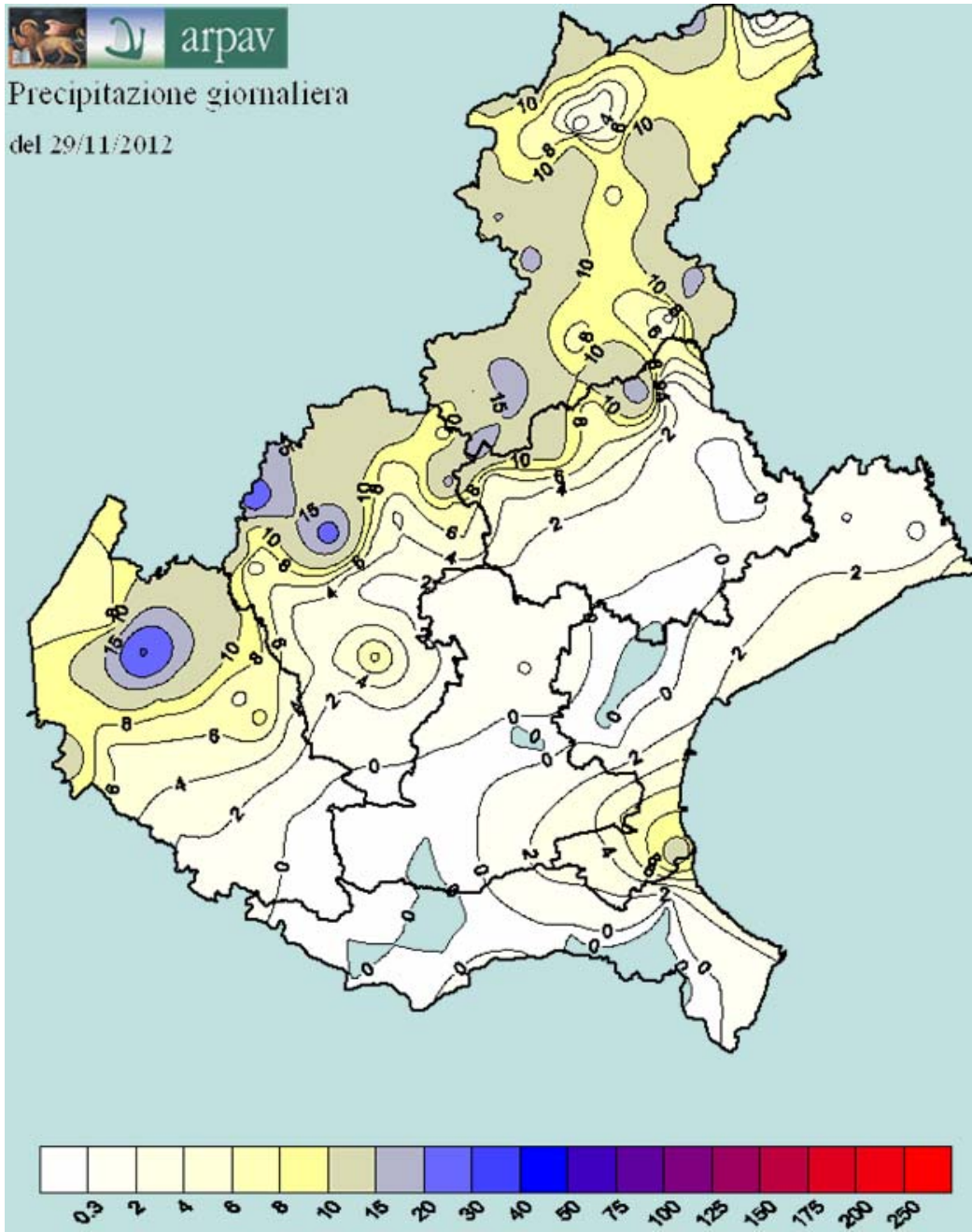
Stazione	Valore	Stazione	Valore	Stazione	Valore	Stazione	Valore
Piancavallo (PN) CAE	188.6	Sospirolo	95.4	Chiampo	69.2	Teolo	37.2
Molini Laghi	174.6	Caoria Val Sorda (TN) CAE	94.2	Verona (Chievo)	69.2	Marano di Valpolicella	36.4
Cansiglio loc. Tramedere	172.6	Quero	94.2	Passo Falzarego	67.4	Trecenta	36
Valpore (Valle di Seren)	171.6	Biois a Cencenighe CAE	94	Trissino	67.4	Guà a Cologna Veneta CAE	35.6
Castana (Arsiero)	159.8	Agordo	92.6	Monticano a Fontanelle CAE	67.2	Masi	33.4
Sella Chianzutan (UD) CAE	153.4	Malga Ciapela	92.2	Valdagno	67.2	Portogruaro Lison	33.4
Col Indes (Tambre)	153.2	Campo di Zoldo	91.8	Passo Monte Croce Comelico	67	Opera PO Palantone CAE	33.2
Prescudin (PN) CAE	149.8	Pradidali (TN) CAE	91.8	Vicenza S.Agostino	64.1	Faedo Cinto Euganeo	32.4
Passo Xomo Posina	146	Sauris di Sopra (UD) CAE	91.2	Rosa'	66.4	Campodarsego	32
Contra' Doppio Posina	144.2	Conegliano Veneto CAE	90.8	Dolcè	65.8	Galzignano (Via Ca Demia)	30.6
Valstagna CAE	141.7	Lusiana	88	Adige a Trento (TN) CAE	65.6	Finale Emilia (MO) CAE	29.8
S. Antonio di Tortal	139	Conegliano Veneto	87.8	Casamazzagno (Comelico Sup.)	65.6	Balduina Sant'Urbano	29.2
Turcati Recoaro	137.6	Forni Avoltri (UD) CAE	87.8	Agno a Ponte Brogliano CAE	64.1	Mirandola CAE	28
Rifugio la Guardia (Recoaro)	133	Pescul	87.8	Sorga'	63.8	Lignano (UD) CAE	27.4
Malga Cjampiz (UD) CAE	132.6	Vittorio Veneto	87.4	Astico a Lugo di Vicenza CAE	62.8	Mogliano Veneto	27.4
S. Andrea (Gosaldo)	131	Falcade	87.2	Breganze	62.8	Rolo (RE) CAE	27
Brustole' Velo d'Astico	130.2	Ponte di Mondeval	87	Vazzola	62.8	Zero Branco	26.8
Fonzaso CAE	129	Fella a Moggio Udinese (UD) CAE	86.6	San Pietro in Cariano	62.6	Este (loc. Calaoe)	26.6
Monte Avena	127.6	Soffranco (ex Rizzapol)	86.6	Salizole	62	Eraclia	26.2
Feltre	127.2	Cornuda CAE	85.4	Malo	60	Ladurns (BZ) CAE	25.7
Agno a Recoaro Terme CAE	124.9	Belluno (aeroporto)	84.8	Arcole	59.4	Noventa Vicentina	25.4
Marcosina	119.8	Sella Ciampigotto	84	Passo Pordoi	59.4	Bibione	25.2
Roncadin Chies d'Alpago CAE	119.8	Canal San Bovo (TN) CAE	83.6	Villafranca Veronese	57.8	Este CAE	24.6
Malga Cjariguart (UD) CAE	117.8	Sacile (PN) CAE	83.2	Quinto Vicentino	57.4	Pellizzare Bagnolo di Po	23.8
Crespano del Grappa	116.6	Passo Santa Caterina Valdagno	82.6	Oderzo	56.6	Malga Campobon	23.4
Valli del Pasubio	115.6	Monte Summano	81.2	Grantorto	56.2	Orto Botanico di Padova	23
Solagna Villaggio del sole CAE	114	Arabba	80.4	Roverchiara	56.2	San Bellino	21.4
Livinal Lunc (UD) CAE	113.2	Valle di Cadore	80.2	Bardolino Calmasino	55.8	Favaro Veneto (Venezia)	21
S. Giustina	111.8	Bassano del Grappa	79.6	Rovina Bassa di Cancia (Borca)	55.2	Lugugnana di Portogruaro	19.6
Recoaro 1000	110.8	Cimacanale (Val Visdende)	79.2	Villorba	54	Cavallino (Treporti)	15.6
Follina	109.6	Crespadoro	79	Castelnuovo del Garda	53.6	Venezia Istituto Cavanis	15.4
Brenta a Cisonon del Grappa CAE	108.4	Costalta	78.8	Monteforte d'Alpone CAE	53.4	Lusia	15.2
Col di Prà (Taibon)	108	Meschio a Vittorio Veneto CAE	78.4	Ponte di Piave	53.2	Legnaro	14.4
Fiera di Primiero (TN) CAE	105.4	Cittadella	78.2	Fagarè della Battaglia CAE	53	Mira	13.6
Astico a Pedescala	103.6	Podestagno	78.2	Grezzana	52.8	Valle Averso	13.2
Gallio CAE	103.6	Boscochiesanuova	75.6	Breda di Piave	52.4	Frassinelle Polesine	12.8
Sappada	103.4	Retrone a Vicenza S.Agostino CAE	75.4	Adige a Egna (BZ) CAE	52	Concadirame (Rovigo)	10
Forni di Sopra (UD) CAE	102.6	Volpago del Montello	75.4	Castelnuovo Bariano	51.2	Ca' di Mezzo (Codevigo)	9.6
San Bortolo	102.6	Villanova (Borca di Cadore)	75	Noventa di Piave	51	Bagnoli di Sopra CAE	9.4
La Secca CAE	102.2	Castelfranco Veneto	74.8	Brendola	50.8	Chioggia loc. Sant'Anna	9.4
Brenta a Ponte Filippini (TN) CAE	102	Passo Valles	74.8	Montecchio Precalcino	50.4	Ponte Zata (Tribano)	9.2
Lamon	102	Gaiarine	74.4	Monticano a Gorgo al Monticano CAE	50.4	Copparo CAE	9
Gares (Canale d'Agordo)	100.2	Brenta a Borgo Valsugana (TN) CAE	73.8	Vangadizza	49.6	Po a Boretto CAE	9
Pove del Grappa loc. Pra' Gollin	99.8	Caprino Veronese loc. Platano	73.8	Barbarano Vicentino	49.2	Sant' Apollinare (Rovigo)	9
San Martino d' Alpago	99.8	Caprile	73.6	Vo' di Brendola CAE	48.1	Villadose	8.2
Nogarolo di Tarzo CAE	99.6	Auronzo	73.4	Montegalda	46.4	Codevigo	8
Pesariis (UD) CAE	99.6	Domegge di Cadore	73.2	Fossalta di Portogruaro	45.8	Gesia (Cavarzere)	7.2
Asiago (aeroporto)	99.4	Crep di Pecol	73	Lonigo	44.4	Rosolina Po di Tramontana	7.2
Valdobbiadene (Bigolino)	99.2	Cortina (Gilardon)	72.8	Montagnana	44.4	Agna	6.8
Forcate (PN) CAE	98.6	Perarolo	72.8	Treviso città	44.4	Contarina CAE	6.8
Funes d'Alpago CAE	98.6	Adige a Vo' Destro (TN) CAE	72.2	Colognola ai Colli	43	Adria Bellombra	6.6
Torch (Pieve d'Alpago)	97.4	Musone a Castelfranco Veneto CAE	71.8	Trebaseleghe	42.6	Pradon Porto Tolle	5.2
Farra di Soligo	96.8	Misurina	71.2	Illasi	41.8	Volano CAE	5
Maser	96.2	Passo Falzarego CAE	71.2	Valeggio sul Mincio	41.6	Tognola (TN) CAE	3.6
Agordo CAE	95.8	Faloria	70	Treviso città CAE	38.6	Mondeval di Sopra	0
Astico a Pedescala CAE	95.8	Guà a Ponte Guà CAE	69.7	Roncade	38		

Accumuli ancora soprattutto su Prealpi vicentino-trevigiano-bellunesi e pedemontana vicentino-trevigiana (ovunque sopra i 75 mm, molte zone tra 100 e 150 mm); sulle Dolomiti meridionali generalmente 75-100 mm, su Dolomiti settentrionali e Prealpi veronesi in prevalenza 50-75 mm, in pianura dai 50-75 mm delle zone a nord-ovest ai 5-15 mm delle zone a sud-est.



Centro Funzionale Decentrato

Precipitazioni (mm) accumulate giovedì 29 novembre 2012





Centro Funzionale Decentrato

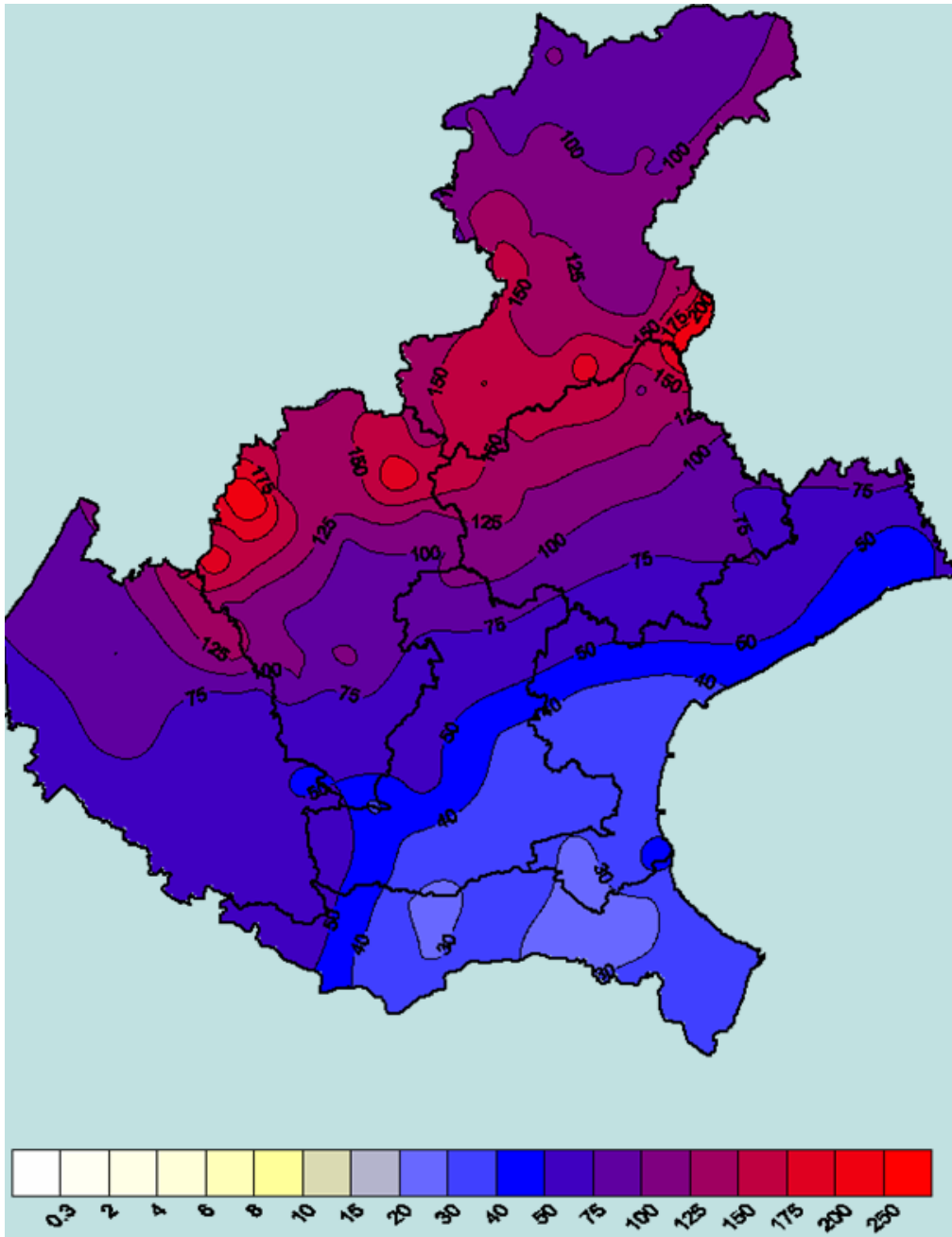
Stazione	Valore	Stazione	Valore	Stazione	Valore	Stazione	Valore
Marano di Valpolicella	32.2	Falcade	10.4	Follina	6	Breda di Piave	0.6
Sella Chianzutan (UD) CAE	28.6	Passo Falzarego	10.4	Passo Santa Caterina Valdagno	6	Cittadella	0.6
Monte Summano	24.4	Perarolo	10.4	Rosa'	6	Malga Plotta (UD) CAE	0.6
Contra' Doppio Posina	22.8	Adige a Egna (BZ) CAE	10.2	Caprile	5.8	Roverchiara	0.6
Molini Laghi	20.6	Arabba	10.2	Chiampo	5.6	Venezia Istituto Cavanis	0.6
Nogarolo di Tarzo CAE	19.8	Astico a Pedescala CAE	10.2	Villafranca Veronese	5.6	Villadose	0.6
San Pietro in Cariano	19.8	San Bortolo	10	Illasi	5.2	Gaiarine	0.4
Valpore (Valle di Seren)	18.8	Soffranco (ex Rizzapol)	10	Agno a Recoaro Terme CAE	4.3	Guà a Cologna Veneta CAE	0.4
Castana (Arsiero)	18	Verona (Chievo)	10	Breganze	4.2	Meschio a Vittorio Veneto CAE	0.4
Feltre	17.6	Fonzaso CAE	9.9	Codevigo	4.2	Po a Boretto CAE	0.4
Passo Monte Croce Comelico	17.6	Malga Ciapela	9.8	Crespano del Grappa	4.2	Tagliamento a Ponte della Delizia (PN) CAE	0.4
S. Andrea (Gosaldo)	17	Sella Ciampigotto	9.8	Monteforte d'Alpone CAE	4.2	Trebaseleghe	0.4
San Martino d'Alpago	16.8	Turcati Recoaro	9.8	Valdagno	4.2	Castelnuovo Bariano	0.2
Solagna Villaggio del sole CAE	16.4	Adige a Vo' Destro (TN) CAE	9.6	Cornuda CAE	4	Faedo Cinto Euganeo	0.2
Gares (Canale d'Agordo)	15.8	Auronzo	9.4	Guà a Ponte Guà CAE	3.7	Fagarè della Battaglia CAE	0.2
Pesaris (UD) CAE	15.8	Passo Pordoi	9.4	Lusiana	3.6	Galzignano (Via Ca Demia)	0.2
Forcate (PN) CAE	15.2	Pescul	9.4	Malga Cjariguart (UD) CAE	3.6	Malga Campobon	0.2
Roncadin Chies d'Alpago CAE	15	Ponte di Mondeval	9.4	Agna	3.4	Masi	0.2
Torch (Pieve d'Alpago)	15	Colognola ai Colli	9.2	Cavallino (Treporti)	3.2	Montagnana	0.2
Canal San Bovo (TN) CAE	14.8	Fiera di Primiero (TN) CAE	9.2	Faloria	3.2	Monticano a Fontanelle CAE	0.2
Caoria Val Sorda (TN) CAE	14.4	Sappada	9.2	Gesia (Cavarzere)	3.2	Monticano a Gorgo al Monticano CAE	0.2
Grezzana	14.4	Casamazzagno (Comelico Sup.)	9	Maser	3.2	Noventa Vicentina	0.2
Monte Avena	14.4	Piancavallo (PN) CAE	9	Eraclia	3	Portogruaro Lison	0.2
Passo Valles	14.4	Domegge di Cadore	8.8	La Secca CAE	3	Pradon Porto Tolle	0.2
Funes d'Alpago CAE	14.2	Retrone a Vicenza S.Agostino CAE	8.8	Brendola	2.8	Rolo (RE) CAE	0.2
Quero	13.8	Sauris di Sopra (UD) CAE	8.6	Malo	2.8	Teolo	0.2
Brustole' Velo d'Astico	13.6	Sospirolo	8.6	Sacile (PN) CAE	2.6	Treviso città CAE	0.2
Col di Prà (Taibon)	13.6	Passo Falzarego CAE	8.4	Salizole	2.6	Valle Averso	0.2
Rifugio la Guardia (Recoaro)	13.6	S. Giovanni Ilarione	8.4	Trissino	2.4	Volano CAE	0.2
Boscocochianuova	13.4	Valli del Pasubio	8.4	Agno a Ponte Brogliano CAE	2.2	Zerò Branco	0.2
Crep di Pecol	13.4	Dolcè	8.2	Campodarseo	2.2	Adria Bellombra	0
Rovina Bassa di Cancia (Borca)	13.2	Misurina	8.2	Malga Cjampiuiz (UD) CAE	2.2	Balduina Sant'Urbano	0
Cansiglio loc. Tramedere	13	Pove del Grappa loc. Pra' Gollin	8.2	Quinto Vicentino	2	Concadirame (Rovigo)	0
Ladurns (BZ) CAE	13	Valstagna CAE	8.1	Sorga'	2	Contarina CAE	0
S. Antonio di Tortal	12.8	Castelnuovo del Garda	8	Volpago del Montello	2	Este (loc. Calaoe)	0
Forni Avoltri (UD) CAE	12.6	Crespadoro	7.8	Musone a Castelfranco Veneto CAE	1.8	Este CAE	0
Lamon	12.4	Fella a Moggio Udinese (UD) CAE	7.8	Grantorto	1.6	Favaro Veneto (Venezia)	0
Prescudin (PN) CAE	12.4	Forni di Sopra (UD) CAE	7.8	Malga Acomizza (UD) CAE	1.6	Finale Emilia (MO) CAE	0
Col Indes (Tambre)	12.2	Vicenza S. Agostino	7.8	Bagnoli di Sopra CAE	1.4	Frassinelle Polesine	0
Marcesina	12.2	Bassano del Grappa	7.6	Lonigo	1.4	Legnaro	0
Podestagno	12.2	Belluno (aeroporto)	7.6	Montegalda	1.4	Lugugnana di Portogruaro	0
Valeggio sul Mincio	12.2	Gallio CAE	7.4	Castelfranco Veneto	1.2	Lusia	0
Valle di Cadore	12.2	S. Stefano di Cadore	7.4	Copparo CAE	1.2	Mira	0
Brenta a Ponte Filippini (TN) CAE	12	Cortina (Gilardon)	7.2	Fossalta di Portogruaro	1.2	Mirandola CAE	0
Agordo	11.8	Campo di Zoldo	7	Noventa di Piave	1.2	Mondeval di Sopra	0
Brenta a Borgo Valsugana (TN) CAE	11.8	Pradidali (TN) CAE	7	Vo' di Brendola CAE	1.1	Oderzo	0
Chioggia loc. Sant'Anna	11.6	Brenta a Cison del Grappa CAE	6.9	Barbarano Vicentino	1	Opera PO Palantone CAE	0
Longarone	11.6	Cimacanal (Val Visdende)	6.8	Lignano (UD) CAE	1	Orto Botanico di Padova	0
Adige a Trento (TN) CAE	11.4	Costalta	6.8	Montecchio Precalcino	1	Pellizzare Bagnolo di Po	0
Asiago (aeroporto)	11.4	S. Giustina	6.6	Ponte di Piave	1	Roncade	0
Astico a Pedescala	11.4	Caprino Veronese loc. Platano	6.4	Vazzola	1	Rosolina Po di Tramontana	0
Bardolino Calmasino	11.4	Recoaro 1000	6.4	Conegliano Veneto	0.8	San Bellino	0
Valdobbiadene (Bigolino)	11.4	Villanova (Borca di Cadore)	6.2	Conegliano Veneto CAE	0.8	Sant' Apollinare (Rovigo)	0
Passo Xomo Posina	11	Astico a Lugo di Vicenza CAE	6	Ponte Zata (Tribano)	0.8	Tognola (TN) CAE	0
Agordo CAE	10.8	Bibione	6	Treviso città	0.8	Trecenta	0
Biois a Cencenighe CAE	10.6	Ca' di Mezzo (Codevigo)	6	Vittorio Veneto	0.8		

Gli accumuli sulle Prealpi (in prevalenza 5-15 mm) sono dovuti in parte alla residua influenza della perturbazione dei giorni precedenti e in parte a instabilità pomeridiano-serale legata all'arrivo di aria più fredda in quota, sulle Dolomiti (in prevalenza 5-10 mm) in gran parte avvengono fino a metà giornata, sulla pianura (in prevalenza 1-5 mm) in gran parte avvengono alla sera.



Centro Funzionale Decentrato

Precipitazioni (mm) accumulate tra martedì 27 h12 e giovedì 29 novembre 2012 h12





Centro Funzionale Decentrato

Stazione	Valore	Stazione	Valore	Stazione	Valore	Stazione	Valore
Piancavallo (PN) CAE (411)	267	La Secca CAE (346)	128.6	Caprino Veronese loc. Platano (510)	93.8	Montagnana (106)	59.6
Valpore (Valle di Seren) (262)	259.8	Biois a Cencenighe CAE (402)	128	Passo Monte Croce Comelico (91)	93.6	Lonigo (105)	59.4
Sella Chianzutan (UD) CAE (413)	231	Vittorio Veneto (240)	128	Vicenza S. Agostino (451)	93.2	Ladurns (BZ) CAE (433)	59.3
Cansiglio loc. Tramedere (216)	230	Agordo CAE (335)	126	Costalta (246)	92	Zero Branco (184)	57.4
Molini Laghi (191)	223.2	Sappada (136)	125.2	Caprile (9)	90.8	Campodarsego (179)	55.8
Castana (Arsiero) (68)	215.8	Soffranco (ex Rizzapol) (235)	125	Cima Canale (Val Visdende) (61)	90.8	Bibione (425)	55
Contra' Doppio Posina (73)	198.6	Cornuda CAE (339)	124.8	Domegge di Cadore (59)	90.6	Faedo Cinto Euganeo (142)	54.4
Valstagna CAE (350)	197.9	Forni di Sopra (UD) CAE (453)	124.8	Cortina (Gilardon) (237)	89.8	Mogliano Veneto (227)	52.2
Passo Xomo Posina (192)	192.2	Conegliano Veneto CAE (337)	124	Villanova (Borca di Cadore) (50)	89.8	Teolo (170)	52
Col Indes (Tambre) (92)	191.8	Passo Santa Caterina Valdagno (140)	123.4	Dolcè (120)	88.4	Trecenta (221)	51.6
Rifugio la Guardia (Recoaro) (135)	189	Fella a Moggio Udinese (UD) CAE (361)	123.2	Passo Falzarego (37)	88.2	Lignano (UD) CAE (461)	51.2
Turcati Recoaro (76)	188	Conegliano Veneto (100)	122.2	Monticano a Fontanelle CAE (298)	88	Eraclea (164)	50.6
S. Antonio di Tortal (22)	187	Agordo (19)	121.4	Villorba (188)	87.8	Galzignano (Via Ca Demia) (265)	50
Prescudin (PN) CAE (412)	180.6	Forni Avoltri (UD) CAE (450)	118.6	Verona (Chievo) (452)	87.4	Masi (151)	50
Brustole' Velo d'Astico (190)	180.4	Bassano del Grappa (232)	117.2	S. Stefano di Cadore (58)	86.8	Favaro Veneto (Venezia) (454)	47.8
Feltre (217)	176.2	Canal San Bovo (TN) CAE (426)	116.4	Passo Falzarego CAE (347)	86.2	Opera PO Palantone CAE (419)	45.2
Agno a Recoaro Terme CAE (278)	174.6	Campo di Zoldo (56)	116	Misurina (238)	86	Guà a Cologna Veneta CAE (295)	44.4
S. Andrea (Gosaldo) (21)	172.2	Pescul (132)	115.6	Montecchio Precalcino (83)	84	Finale Emilia (MO) CAE (417)	44.2
Solagna Villaggio del sole CAE (351)	169.2	Meschio a Vittorio Veneto CAE (463)	115.4	Faloria (47)	82.2	Balduino Sant'Urbano (152)	44
Marcesina (248)	168.2	Malga Ciapela (11)	115.2	Casamazzagno (Comelico Sup.) (247)	81.2	Chioggia loc. Sant'Anna (168)	43.2
Monte Avena (67)	163.8	Crespadoro (88)	114.8	Grezzana (128)	80.2	Este (loc. Calaone) (180)	43
Malga Cjampuz (UD) CAE (440)	162.6	Falcade (223)	112.6	Quinto Vicentino (153)	80.2	Orto Botanico di Padova (234)	41.4
Fonzaso CAE (343)	161.9	Longarone (199)	112.6	Oderzo (196)	79	Este CAE (341)	41.2
Recoaro 1000 (77)	159.8	Belluno (aeroporto) (264)	111	Breda di Piave (198)	78.8	Lugugnana di Portogruaro (166)	40.8
Follina (33)	159	Chiampo (409)	110.4	Grantorto (177)	78	Cavallino (Treponti) (160)	40.4
Roncadin Chies d'Alpago CAE (348)	158.8	Sauris di Sopra (UD) CAE (448)	110.2	Ponte di Piave (204)	77.6	Volano CAE (424)	38.8
Valli del Pasubio (137)	158.6	Ponte di Mondeval (505)	110	Treviso città (220)	77.4	Pradon Porto Tolle (101)	38.4
Nogolaro di Tarzo CAE (464)	158	Pradidali (TN) CAE (428)	109.2	Bardolino Calmasino (118)	77.2	Noventa Vicentina (150)	37.8
Crespano del Grappa (156)	154.8	Volpago del Montello (183)	109	Adige a Egna (BZ) CAE (353)	76.6	Pellizzare Bagnolo di Po (96)	37.6
Valdobbiadene (Bigolino) (189)	148.6	Boscochiesanuova (251)	108.6	Fagarè della Battaglia CAE (342)	75.8	Mira (167)	37
Malga Cjarjuart (UD) CAE (441)	148.4	Sacile (PN) CAE (445)	108.6	Noventa di Piave (163)	75.2	San Bellino (99)	37
Col di Prà (Taibon) (239)	147.6	Sella Ciampigotto (268)	107.6	Brendola (148)	74.8	Legnaro (111)	36.4
Quero (245)	147.2	Valle di Cadore (224)	106.4	Arcole (123)	74	Agna (169)	36
Gallio CAE (345)	144.6	Castelfranco Veneto (102)	106	Rovina Bassa di Cancia (Borca) (219)	74	Mirandola CAE (418)	35
Pove del Grappa loc. Pra' Gollin (82)	143.6	Cittadella (110)	105.4	Marano di Valpolicella (124)	73.6	Bagnoli di Sopra CAE (336)	34.4
San Bortolo (87)	143.2	Valdagno (79)	105.4	Passo Pordoi (80)	73.6	Valle Averso (230)	34
Monte Summano (81)	142	Retrone a Vicenza S. Agostino CAE (321)	105	Trebaseleghe (122)	72.2	Ca' di Mezzo (Codevigo) (211)	33.4
Astico a Pedescala (72)	140.2	Crep di Pecol (55)	103.4	Villafranca Veronese (104)	72	Sant' Apollinare (Rovigo) (231)	32.6
S. Giovanni Ilarione (71)	139	Trissino (146)	103.4	Sorga' (117)	71.8	Villadose (114)	32.6
Brenta a Cison del Grappa CAE (272)	138.9	Musone a Castelfranco Veneto CAE (292)	103.2	Fossalta di Portogruaro (165)	71.6	Codevigo (175)	32.2
Brenta a Ponte Filippini (TN) CAE (371)	138.8	Arabba (3)	103	Salizole (108)	71.6	Venezia Istituto Cavanis (252)	31.6
Lamon (200)	138.8	Podestagno (48)	102.6	Monteforte d'Alpone CAE (274)	70.8	Ponte Zata (Tribano) (182)	31.4
S. Giustina (266)	138.8	Malo (134)	100.8	Monticano a Gorgo al Monticano CAE (299)	69.4	Lusia (121)	31.2
Forcate (PN) CAE (446)	137.6	Brenta a Borgo Valsugana (TN) CAE (373)	100.4	Barbarano Vicentino (145)	68.6	Copparo CAE (416)	31
Asiago (aeroporto) (218)	137.2	Adige a Vo' Destro (TN) CAE (356)	100.2	Castelnuovo del Garda (129)	68.4	Frassinelle Polesine (116)	30
Caoria Val Sorda (TN) CAE (430)	137.2	Guà a Ponte Guà CAE (317)	100.2	Roncade (187)	68	Rolo (RE) CAE (423)	30
Farra di Soligo (195)	137	Passo Valles (203)	99.6	Treviso città CAE (349)	67.2	Contarina CAE (338)	28.6
San Martino d' Alpago (236)	136.8	Rosa' (144)	99.6	Montecchia di Crosara (130)	66.8	Rosolina Po di Tramontana (112)	28.4
Gares (Canale d'Agordo) (15)	134.4	Vazzola (185)	99.4	Roverchiara (119)	66.4	Adria Bellombra (115)	27.6
Pesariis (UD) CAE (449)	133.6	Breganze (147)	99	Vo' di Brendola CAE (352)	65.1	Concadirame (Rovigo) (98)	27.2
Funes d'Alpago CAE (344)	132.2	Gaiarine (186)	97.8	Castelnovo Bariano (113)	65	Gesia (Cavarzere) (178)	26.8
Sospirolo (25)	131.8	Astico a Lugo di Vicenza CAE (305)	97.2	Illasi (126)	63.8	Po a Boretto CAE (415)	12.4
Torch (Pieve d'Alpago) (93)	131.8	Adige a Trento (TN) CAE (354)	96.4	Colognola ai Colli (260)	63	Tognola (TN) CAE (429)	3.6
Lusiana (139)	131.6	Perarolo (17)	96	Montegalda (149)	60.2		
Fiera di Primiero (TN) CAE (427)	131	San Pietro in Cariano (125)	95.2	Portogruaro Lison (159)	60		
Maser (197)	129	Agno a Ponte Brogliano CAE (315)	94.6	Valeggio sul Mincio (253)	60		
Astico a Pedescala CAE (404)	128.8	Auronzo (53)	94.2	Vangadizza (131)	60		

Accumuli molto abbondanti soprattutto su Prealpi vicentino-trevigiano-bellunesi e pedemontana vicentino-trevigiana (ovunque sopra i 125 mm, molte zone sopra i 150); sulle Dolomiti meridionali generalmente 100-125 mm, su Dolomiti settentrionali e Prealpi veronesi in prevalenza 75-100 mm, in pianura dai 75-100 mm delle zone a nord-ovest ai 30-50 mm delle zone a sud-est.



Centro Funzionale Decentrato

Precipitazioni significative dal punto di vista dell'intensità

Nella tabella di seguito riportiamo le precipitazioni in diversi intervalli temporali rilevate tra martedì 27 e giovedì 29 novembre 2012, ordinate in senso decrescente in base ai quantitativi accumulati in 24h per quantitativi superiori a 70 mm / 24h; la legenda mostra le soglie evidenziate nella tabella.

LEGENDA			intensità meno che forte su base oraria (intensità su base oraria < 40 mm/h)													
			intensità forte su base oraria (intensità su base oraria > 40 mm/h e < 60 mm/h)													
			nuobifraggio su base oraria, ma con attenuazione prima dei 60' (intensità su base oraria >= 60 mm/h)													
			nuobifraggio vero e proprio (su intervalli di almeno 30', soglia 40 mm sul 30', 60 mm sul 60', 70 mm sulle 2h, 80 mm sulle 3h)													
			quantitativo molto abbondante su base giornaliera (cumulare > 100 mm/24h)													
Nome stazione	Zona	Inizio	Fine	5 minuti	10 minuti	15 minuti	30 minuti	45 minuti	1 ora	3 ore	6 ore	12 ore	24 ore	1 giorno	2 giorni	3 giorni
Cansiglio loc. Tramedere	Vene-A	27/11/2012	29/11/2012	6.2	8.4	11.8	16.6	27	32.8	49	73.4	118.2	176.2	172.6	217	230
Molini Laghi	Vene-B	27/11/2012	29/11/2012	3	5.4	7.6	15	18.2	23.6	56.6	83.6	112.2	175.8	174.6	202.6	223.2
Valpore (Valle di Seren)	Vene-A	27/11/2012	29/11/2012	3.2	5.2	7.6	13.4	20	26.2	49.2	71.8	122.6	172.2	171.6	241	259.8
Castana (Arsiero)	Vene-B	27/11/2012	29/11/2012	4	5.8	7.4	12.2	17	20.8	46.8	78.8	108.6	159.8	159.8	197.8	215.8
Col Indes (Tambre)	Vene-A	27/11/2012	29/11/2012	3	5	7.6	12.2	16.2	20	43.6	74.2	111	158.4	153.2	179.6	191.8
Passo Xomo Posina	Vene-B	27/11/2012	29/11/2012	2.6	4.2	5.4	10.4	14.2	16.6	40.4	65.2	104.4	146.4	146	181.2	192.2
Contra' Doppio Posina	Vene-B	27/11/2012	29/11/2012	2.6	3.8	4.6	8.8	12	15.6	36.6	59.2	96.8	145.2	144.2	175.8	198.6
S. Antonio di Tortal	Vene-A	27/11/2012	29/11/2012	4	7.2	8.8	15.2	19.2	22.8	36.6	55.4	96.2	139.6	139	174.2	187
Turcati Recoaro	Vene-B	27/11/2012	29/11/2012	5	7.6	8.8	13.2	15.6	19.2	45.2	70.2	99.8	139	137.6	178.2	188
Rifugio la Guardia (Recoaro)	Vene-B	27/11/2012	29/11/2012	2.8	5.4	7.4	11.4	14.6	19.4	40	66.4	95.2	137	133	175.4	189
S. Andrea (Gosaldo)	Vene-A	27/11/2012	29/11/2012	1.8	3.4	4.8	9.2	13.4	16.4	39.6	65.8	99.6	133.2	131	155.2	172.2
Monte Avena	Vene-B	27/11/2012	29/11/2012	2.6	4	5.4	8.2	11.4	13.8	31.8	55.8	90.4	131.2	127.6	149.4	163.8
Brustole' Velo d'Astico	Vene-B	27/11/2012	29/11/2012	2.8	4.4	6.4	11	16.4	20.4	41.8	62.2	86.8	130.2	130.2	166.8	180.4
Feltre	Vene-A	27/11/2012	29/11/2012	2	3.4	4.6	6.8	9.4	12.6	26.6	47	89.2	129.4	127.2	158.6	176.2
Recoaro 1000	Vene-B	27/11/2012	29/11/2012	3.6	5.8	7.8	12.6	15	17.2	33	52.8	79.2	123.4	110.8	153.4	159.8
Marcesina	Vene-B	27/11/2012	29/11/2012	2.8	4.4	6	8.8	11.2	14	28.2	42.8	76.6	121.8	119.8	156	168.2
Follina	Vene-F	27/11/2012	29/11/2012	2.8	4.6	6.4	10.8	13.4	17.4	31.4	43.6	68.6	117.4	109.6	153	159
Crespàno del Grappa	Vene-B	27/11/2012	29/11/2012	4	7	9.2	16	21.4	28	39.6	54.4	74.8	116.6	116.6	150.6	154.8
Valli del Pasubio	Vene-B	27/11/2012	29/11/2012	2	3.6	5.4	7.2	11.2	14.2	31	50.2	78.6	116.4	115.6	150.2	158.6
S. Giustina	Vene-A	27/11/2012	29/11/2012	2	3.6	4.6	8.4	11	13.4	25	44.2	79.6	113.6	111.8	132.2	138.8
S. Giovanni Ilarione	Vene-C	27/11/2012	29/11/2012	3.6	6.4	8.4	13.2	14.8	15.6	31.4	43.4	66.6	112.4	85.6	131.6	139
Col di Prà (Taibon)	Vene-A	27/11/2012	29/11/2012	1.4	2.8	4.2	7.2	10.2	12.8	28.6	47.2	78.2	112	108	134	147.6
Sappada	Vene-A	27/11/2012	29/11/2012	1.4	2.4	3.2	6.4	8.6	10.8	27.6	52.4	79.4	111.8	105.4	116	125.2
San Martino d'Alpago	Vene-A	27/11/2012	29/11/2012	2.2	3.8	4.6	7.4	10.4	13	24.8	46	72	108	99.8	120	136.8
Torch (Pieve d'Alpago)	Vene-A	27/11/2012	29/11/2012	2.6	4.2	5.4	8.2	10	12	22.6	38.4	65.8	106	97.4	116.8	131.8
Farra di Soligo	Vene-F	27/11/2012	29/11/2012	3.4	5.4	6.4	8.2	9.4	13	23.4	36.8	64.2	105.6	96.8	131.6	137
Lamon	Vene-B	27/11/2012	29/11/2012	1.6	3.2	4.4	6.6	8.2	9.6	20.2	37.6	65.6	104.6	102	126.4	138.8
Astico a Pedescala	Vene-B	27/11/2012	29/11/2012	2.8	5	6	11	12.8	15.2	26.2	43.2	66.2	104.2	103.6	128.8	140.2
Gares (Canale d'Agordo)	Vene-A	27/11/2012	29/11/2012	1	1.8	2.6	5	6.8	8.6	22.2	39.4	68.8	103.8	100.2	118.6	134.4
San Bortolo	Vene-C	27/11/2012	29/11/2012	2.6	4.6	6.6	9.2	14	16.6	26.2	45.2	69.4	103.6	102.6	133.2	143.2
Valdobbiadene (Bigolino)	Vene-F	27/11/2012	29/11/2012	2.2	4.4	5.2	8.2	11	15.4	24.2	35.8	60	102.2	99.2	137.2	148.6
Vittorio Veneto	Vene-F	27/11/2012	29/11/2012	4.4	5.8	8.2	13.6	18	22.4	28.4	40.4	63.2	102.2	87.4	127.2	128
Pove del Grappa loc. Pra' Gollin	Vene-B	27/11/2012	29/11/2012	4.8	8.4	12.8	15.4	16.8	18.6	29.4	39	62.6	101	99.8	135.4	143.6
Asiago (aeroporto)	Vene-B	27/11/2012	29/11/2012	2.6	4.4	6.6	10.2	13.4	16.4	30.8	41.8	65.6	100.8	99.4	125.8	137.2
Conegliano Veneto	Vene-G	27/11/2012	29/11/2012	10	12.8	14.2	16.2	16.8	19	26.6	38.2	65.8	99.2	87.8	121.4	122.2
Passo Santa Caterina Valdagno	Vene-C	27/11/2012	29/11/2012	1.8	3.6	5.2	9.2	12.8	15.8	25.2	40.4	63	98.2	82.6	117.4	123.4
Maser	Vene-E	27/11/2012	29/11/2012	4.6	7.8	9.2	15.6	19.6	22.2	29.4	40.8	59.4	97.8	96.2	125.8	129
Sospirolo	Vene-A	27/11/2012	29/11/2012	2	3.6	4.8	7.6	9	10.6	20.2	37.2	66.4	97.2	85.4	123.2	131.8
Malga Ciapela	Vene-A	27/11/2012	29/11/2012	1.2	2.2	2.8	4.4	6.2	8.4	21.2	39.6	64.8	96.2	92.2	105.4	115.2
Agordo	Vene-A	27/11/2012	29/11/2012	1.6	2	3	4.6	6.6	11.2	24.0	45.2	67.0	95.6	92.6	109.6	121.4
Campo di Zoldo	Vene-A	27/11/2012	29/11/2012	1	2	2.6	4.8	6.6	7.8	18.8	35.4	59.8	95	91.8	109	116
Quero	Vene-A	27/11/2012	29/11/2012	2.8	4.6	6.2	10.4	11.8	14.6	23.2	36.8	60.4	94.8	94.2	133.4	147.2
Cittadella	Vene-E	27/11/2012	29/11/2012	3.6	7.2	8.8	15.6	18.6	21.8	35	49.2	65.8	93.6	93.6	104.8	105.4
Lusiana	Vene-B	27/11/2012	29/11/2012	4	7.2	8.8	13.6	15.4	16.2	26	33.8	56.8	92.6	88	128	131.6
Castelfranco Veneto	Vene-F	27/11/2012	29/11/2012	6	8.6	10.4	14.2	17.2	19.8	31	44	60.4	91.4	74.8	104.8	106
Chiastellano	Vene-C	27/11/2012	29/11/2012	4	6.6	8	12.2	13.8	15.8	25.4	32.6	55.6	91.4	69.2	104.8	110.4
Pascul	Vene-A	27/11/2012	29/11/2012	0.8	1.6	2.2	4.4	6.2	8	19.8	34.6	59.6	90.8	87.8	106.2	115.6
Sella Ciampigotto	Vene-A	27/11/2012	29/11/2012	1	2	2.8	5	7	8.6	22.2	36.2	59.2	90.8	84	97.8	107.6
Soffranco (ex Rizzapolo)	Vene-A	27/11/2012	29/11/2012	1.4	2.6	3.4	6	8.4	11	26.2	44.2	64.8	90.6	86.6	115	125
Falcode	Vene-A	27/11/2012	29/11/2012	1	2	2.6	4.4	5.8	7	18.6	33.8	56.2	90	87.2	102.2	112.6
Ponte di Mondeval	Vene-A	27/11/2012	29/11/2012	1	2	3	5.4	7.2	9.2	21.6	39	63.4	90	87	100.6	110
Trissino	Vene-B	27/11/2012	29/11/2012	3.8	5.4	6.6	9.8	10.8	11.4	22.6	31.2	53.6	89.6	67.4	102	103.4
Belluno (aeroporto)	Vene-A	27/11/2012	29/11/2012	1.8	2.8	4	7.2	9.2	11.6	23.6	36.2	62.8	89	84.8	103.4	111
Monte Summano	Vene-B	27/11/2012	29/11/2012	3	4.6	6.2	9	8.8	12.4	23.6	36.6	51	88.6	81.2	117.6	142
Vazzola	Vene-F	27/11/2012	29/11/2012	3.6	5.8	6.8	10.8	14.6	16.8	20.2	31.2	50.2	86	62.8	99.4	99.4
Cimacaneale (Val Visdende)	Vene-A	27/11/2012	29/11/2012	1	2	2.8	5	6.6	8.6	23.2	40.2	61.4	85.8	79.2	96	90.8
Valle di Cadore	Vene-A	27/11/2012	29/11/2012	0.8	1.6	2.2	3.8	5.4	6.6	17	30.8	54.2	85.6	80.2	94.2	106.4
Crespadoro	Vene-C	27/11/2012	29/11/2012	3.2	4.8	6.8	11.2	16.2	19.8	27	40.2	58.4	85	79	107	114.8
Costalta	Vene-A	27/11/2012	29/11/2012	1	1.8	2.8	5	7.4	8.6	24	40.2	61.2	84.8	78.8	85.6	92
Malò	Vene-E	27/11/2012	29/11/2012	2	3	4.2	6.2	8.2	9.8	20.8	33.4	45.2	84.4	50	98	100.8
Valdagno	Vene-B	27/11/2012	29/11/2012	3.4	5	5.8	7.4	8.4	9.4	21	30.4	49.6	83.8	67.2	101.2	105.4
Arabba	Vene-A	27/11/2012	29/11/2012	1	1.8	2.4	4.6	6.2	7.8	19.6	37.8	56.8	83.2	80.4	92.8	103
Volpago del Montello	Vene-F	27/11/2012	29/11/2012	11.8	13.6	14.2	15	16.2	16.8	28.8	37.6	50.6	83	75.4	107	109



Centro Funzionale Decentrato

Sulle zone A-B-C-F le precipitazioni sono state molto abbondanti su base giornaliera; in dettaglio solo localmente e di poco sul Veneto C-F, ben di più sul Veneto A-B con punte anche sopra i 200 mm / 48h.

Precipitazioni massime puntuali e medie areali su base giornaliera

Martedì 27 novembre

zona	Veneto A	Veneto B	Veneto C	Veneto D	Veneto E	Veneto F	Veneto G
precipitazione massima	69.4	42.6	46.0	33.0	38.0	43.4	33.6
precipitazione media	17.7	34.3	19.0	15.2	21.7	28.7	25.8

LEGENDA	quantitativi scarsi su base giornaliera (< 20 mm/24h)
	quantitativi contenuti su base giornaliera (20-60 mm/24h)
	quantitativi abbondanti su base giornaliera (60-100 mm/24h)
	quantitativi molto abbondanti su base giornaliera (100-150 mm/24h)
	quantitativi molto elevati su base giornaliera (> 150 mm/24h)

Quantitativi massimi puntuali abbondanti sul Veneto A e contenuti altrove. Quantitativi medi contenuti sul Veneto B-E-F-G e scarsi altrove.

Mercoledì 28 novembre

zona	Veneto A	Veneto B	Veneto C	Veneto D	Veneto E	Veneto F	Veneto G
precipitazione massima	172.6	174.6	102.6	63.8	96.2	109.6	87.8
precipitazione media	90.5	113.8	64.3	30.1	39.9	51.7	52.2

LEGENDA	quantitativi scarsi su base giornaliera (< 20 mm/24h)
	quantitativi contenuti su base giornaliera (20-60 mm/24h)
	quantitativi abbondanti su base giornaliera (60-100 mm/24h)
	quantitativi molto abbondanti su base giornaliera (100-150 mm/24h)
	quantitativi molto elevati su base giornaliera (> 150 mm/24h)

Quantitativi massimi puntuali molto elevati sul Veneto A-B, molto abbondanti sul Veneto C-F, abbondanti sul Veneto D-E-G. Quantitativi medi molto abbondanti sul Veneto B, abbondanti sul Veneto A-C, contenuti sul Veneto D-E-F-G.

Giovedì 29 novembre

zona	Veneto A	Veneto B	Veneto C	Veneto D	Veneto E	Veneto F	Veneto G
precipitazione massima	18.8	24.4	32.2	12.2	11.6	11.4	1.2
precipitazione media	11.0	11.3	10.8	1.5	2.3	1.8	0.5

LEGENDA	quantitativi scarsi su base giornaliera (< 20 mm/24h)
	quantitativi contenuti su base giornaliera (20-60 mm/24h)
	quantitativi abbondanti su base giornaliera (60-100 mm/24h)
	quantitativi molto abbondanti su base giornaliera (100-150 mm/24h)
	quantitativi molto elevati su base giornaliera (> 150 mm/24h)

Quantitativi massimi puntuali contenuti sul Veneto B-C e scarsi altrove. Quantitativi medi scarsi ovunque.



Centro Funzionale Decentrato

Raffiche di vento

Di seguito si riportano i dati di raffica di vento (solo se superiori a 50 Km/h) di martedì 27.

raffiche ragguagliate a 10 metri dal suolo					
codice	provincia	nome	metri	km/h	ora
80	BL	Passo Pordoi	2155	60	4.40
175	PD	Codevigo	0	57	16.34
28	TV	Monte Cesen (Valdobbiadene)	1552	53	14.27
203	BL	Passo Valles	2020	53	3.28
126	VR	Illasi	146	51	15.19
425	VE	Bibione	1	51	17.03
142	PD	Faedo Cinto Euganeo	247	50	23.15

Solo qualche raffica di poco superiore a 50 Km/h.

Di seguito si riportano i dati di raffica di vento (solo se superiori a 50 Km/h) di mercoledì 28.

raffiche ragguagliate a 10 metri dal suolo					
codice	provincia	nome	metri	km/h	ora
28	TV	Monte Cesen (Valdobbiadene)	1552	107	13.58
74	VI	Monte Verena	2015	98	12.46
67	BL	Monte Avena	1412	83	13.38
92	BL	Col Indes (Tambre)	1183	81	13.28
100	TV	Conegliano Veneto	83	76	14.15
166	VE	Lugugnana di Portogruaro	0	74	14.35
135	VI	Rifugio la Guardia (Recoaro)	1131	74	11.57
80	BL	Passo Pordoi	2155	71	13.31
216	BL	Cansiglio loc. Tramedere	1028	71	14.46
245	BL	Quero	249	69	13.13
124	VR	Marano di Valpolicella	296	68	11.22
425	VE	Bibione	1	68	5.28
120	VR	Dolcè	105	65	16.41
251	VR	Boscochiesanuova	1050	61	10.35
189	TV	Valdobbiadene (Bigolino)	222	61	13.06
248	VI	Marcesina	1310	61	13.43
164	VE	Eraclea	-1	60	13.47
139	VI	Lusiana	772	60	12.16
142	PD	Faedo Cinto Euganeo	247	59	16.32
240	TV	Vittorio Veneto	122	58	14.23
93	BL	Torch (Pieve d'Alpago)	590	58	14.14
185	TV	Vazzola	40	58	12.57
186	TV	Gaiarine	18	58	5.04
118	VR	Bardolino Calmasino	165	57	16.39
218	VI	Asiago (aeroporto)	1010	57	12.38
87	VR	San Bortolo	936	57	11.49
145	VI	Barbarano Vicentino	16	57	9.24
126	VR	Illasi	146	57	10.41
180	PD	Este (loc. Calaone)	69	57	8.30
122	PD	Trebaseleghe	23	54	12.55
452	VR	Verona (Chievo)	70	53	3.54
108	VR	Salizzole	23	53	9.03
252	VE	Venezia Istituto Cavanis	20	52	12.51
451	VI	Vicenza S. Agostino	43	52	12.01
148	VI	Brendola	147	51	7.08
123	VR	Arcole	27	50	7.30
183	TV	Volpago del Montello	125	50	12.47

Varie raffiche ad eccezione del Rodigino, con punte in montagna di 83 km/h nel Bellunese (Monte Avena), 98 km/h nel Vicentino (Monte Verena) e 107 km/h nel Trevigiano (Monte Cesen).

Di seguito si riportano i dati di raffica di vento (solo se superiori a 50 Km/h) di giovedì 29.

raffiche ragguagliate a 10 metri dal suolo					
codice	provincia	nome	metri	km/h	ora
28	TV	Monte Cesen (Valdobbiadene)	1552	110	18.33
118	VR	Bardolino Calmasino	165	60	23.24
192	VI	Passo Xomo Posina	1056	55	17.57
120	VR	Dolcè	105	53	20.52
189	TV	Valdobbiadene (Bigolino)	222	52	21.01

Ancora raffiche su Prealpi e pedemontana con punte in montagna di 55 km/h sul Vicentino (Passo Xomo), 60 km/h sul Veronese (Bardolino) e 110 km/h sul Trevigiano (Monte Cesen).

Centro Funzionale Decentrato

4. CONFRONTO TRA PRECIPITAZIONI, VALORI DI SOGLIA E TEMPI DI RITORNO

In Tabella 1 sono stati riportati i valori massimi di precipitazione in finestre mobili di 1, 3, 6, 12 e 24 ore solo per le stazioni in cui risulta superata, per almeno una delle cinque durate, la soglia di criticità idrogeologica moderata in condizioni secche.

ZONA	Prov.	Nome stazione	1 ora	3 ore	6 ore	12 ore	24 ore
VE NE-A	BL	Cansiglio loc. Tramedere	32.8	49.0	73.4	118.2	176.2
VE NE-A	BL	Col Indes (Tambre)	20.0	43.6	74.2	111.0	158.4
VE NE-A	BL	Feltre	12.6	28.6	47.0	89.2	129.4
VE NE-A	BL	Monte Avena	13.8	31.8	55.8	90.4	131.2
VE NE-A	BL	S. Andrea (Gosaldo)	16.4	39.6	65.8	99.6	133.2
VE NE-A	BL	S. Antonio di Tortal	22.8	36.6	55.4	96.2	139.6
VE NE-A	BL	Valpore (Valle di Seren)	26.2	49.2	71.8	122.6	172.2
VE NE-B	VI	Brustole' Velo d'Astico	20.4	41.8	62.2	86.8	130.2
VE NE-B	VI	Castana (Arsiero)	20.8	48.8	78.8	108.6	159.8
VE NE-B	VI	Contra' Doppio Posina	15.6	38.6	59.2	96.8	145.2
VE NE-B	VI	Marcesina	14.0	28.2	42.8	76.6	121.8
VE NE-B	VI	Molini Laghi	23.6	56.6	83.6	112.2	175.8
VE NE-B	VI	Passo Xomo Posina	16.6	40.4	65.2	104.4	146.4
VE NE-B	VI	Recoaro 1000	17.2	33.0	52.8	79.2	123.4
VE NE-B	VI	Rifugio la Guardia (Recoaro)	19.4	40.0	66.4	95.2	137.0
VE NE-B	VI	Turcati Recoaro	19.2	45.2	70.2	99.8	139.0
VE NE-C	VR	S. Giovanni Ilarione	15.6	31.4	43.4	66.6	112.4
VE NE-C	VR	San Bortolo	16.6	26.2	45.2	69.4	103.6
VE NE-E	PD	Cittadella	21.8	35.0	49.2	65.8	93.6
VE NE-F	TV	Farra di Soligo	13.0	23.4	36.8	64.2	105.6
VE NE-F	TV	Follina	17.4	31.4	43.6	68.6	117.4
VE NE-F	TV	Maser	22.2	29.4	40.8	59.4	97.8
VE NE-F	TV	Valdobbiadene (Bigolino)	15.4	24.2	35.8	60.0	102.2
VE NE-F	TV	Vittorio Veneto	22.4	28.4	40.4	63.2	102.2

Tabella 1 - Valori massimi di precipitazione per l'evento in finestre mobili di 1, 3, 6, 12, 24 ore. La colorazione delle celle è in oro dove viene superata la soglia di criticità moderata e in rosso dove viene superata la soglia di criticità elevata per la zona di allerta in condizioni secche. Vengono riportate solo le stazioni in cui risulta superata, per almeno una delle cinque durate, la soglia di criticità moderata.

Tempi di ritorno

Per ognuna delle stazioni riportate in

Tabella 1 si sono calcolati i tempi di ritorno (in anni) delle precipitazioni misurate in base alle serie storiche disponibili ipotizzando una distribuzione di Gumbel dei massimi annuali e utilizzando il metodo dei minimi quadrati per la stima dei parametri delle distribuzioni. In

Tabella 2 si riportano i tempi di ritorno calcolati per le stazioni delle stazioni di cui si dispone di una serie storica consistente di valori di massimi annuali di precipitazione.



Centro Funzionale Decentrato

N° anni	ZONA	Prov.	Nome stazione	1 ora	3 ore	6 ore	12 ore	24 ore	2 giorni
19	VENE-A	BL	Cansiglio loc. Tramedere	2	1	1	2	2	2
25	VENE-A	BL	Col Indes (Tambre)	1	1	1	1	2	2
16	VENE-A	BL	Feltre	1	1	1	1	2	2
19	VENE-A	BL	Monte Avena	1	1	2	2	4	3
27	VENE-A	BL	S. Andrea (Gosaldo)	1	2	2	2	2	2
23	VENE-A	BL	S. Antonio di Tortal	1	1	1	2	2	3
22	VENE-A	BL	Valpore (Valle di Seren)**						
20	VENE-B	VI	Brustole' Velo d'Astico	1	1	1	1	2	2
25	VENE-B	VI	Castana (Arsiero)	1	2	2	2	2	2
25	VENE-B	VI	Contra' Doppio Posina	1	1	1	2	2	2
14	VENE-B	VI	Marcesina	1	1	1	1	2	2
20	VENE-B	VI	Molini Laghi	1	3	3	2	4	3
20	VENE-B	VI	Passo Xomo Posina	1	1	1	2	2	2
24	VENE-B	VI	Recoaro 1000	1	1	1	1	1	1
20	VENE-B	VI	Rifugio la Guardia (Recoaro)	1	1	1	1	1	1
25	VENE-B	VI	Turcati Recoaro	1	1	1	1	1	2
19	VENE-C	VR	S.Giovanni Ilarione	1	1	1	2	3	3
25	VENE-C	VR	San Bortolo	1	1	1	1	2	2
20	VENE-E	PD	Cittadella	1	1	2	2	3	3
20	VENE-F	TV	Farra di Soligo	1	1	1	1	2	3
21	VENE-F	TV	Follina	1	1	1	1	2	2
20	VENE-F	TV	Maser	1	1	1	2	7	10
20	VENE-F	TV	Valdobbiadene (Bigolino)	1	1	1	1	2	3
12	VENE-F	TV	Vittorio Veneto	1	1	1	1	2	2

Tabella 2 - Tempi di ritorno (in anni) delle precipitazioni riportate in

Tabella 1 per una selezione di stazioni significative. Beige se maggiore di 5 anni; fucsia se maggiore di 20 anni.

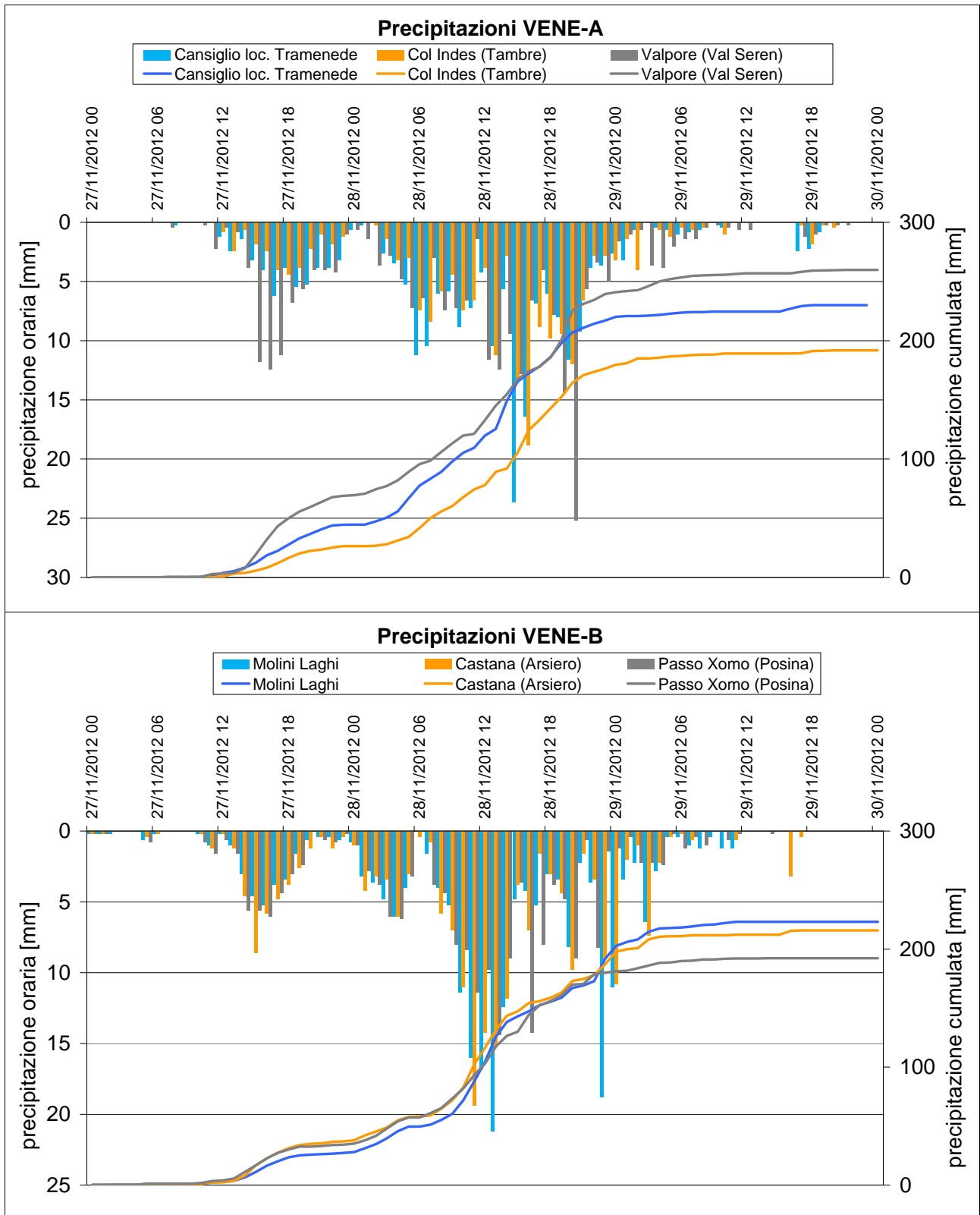
** Non sono stati stimati i tempi di ritorno per la stazione di Valpore (Valle di Seren), in quanto non è presente una serie storica dei massimi registrati

5. DESCRIZIONE DELLA PRECIPITAZIONE NELLE DIVERSE ZONE DI ALLERTA

Si riportano, nei seguenti grafici relativi alle singole zone di allerta, lo ietogramma orario e l'andamento della precipitazione cumulata nelle stazioni dell'ultima tabella. Sono state individuate un massimo di tre stazioni per zona di allerta interessata; il criterio con cui queste stazioni sono state selezionate tiene conto della piovosità, della significatività del valore del tempo di ritorno e della distribuzione spaziale delle stazioni.

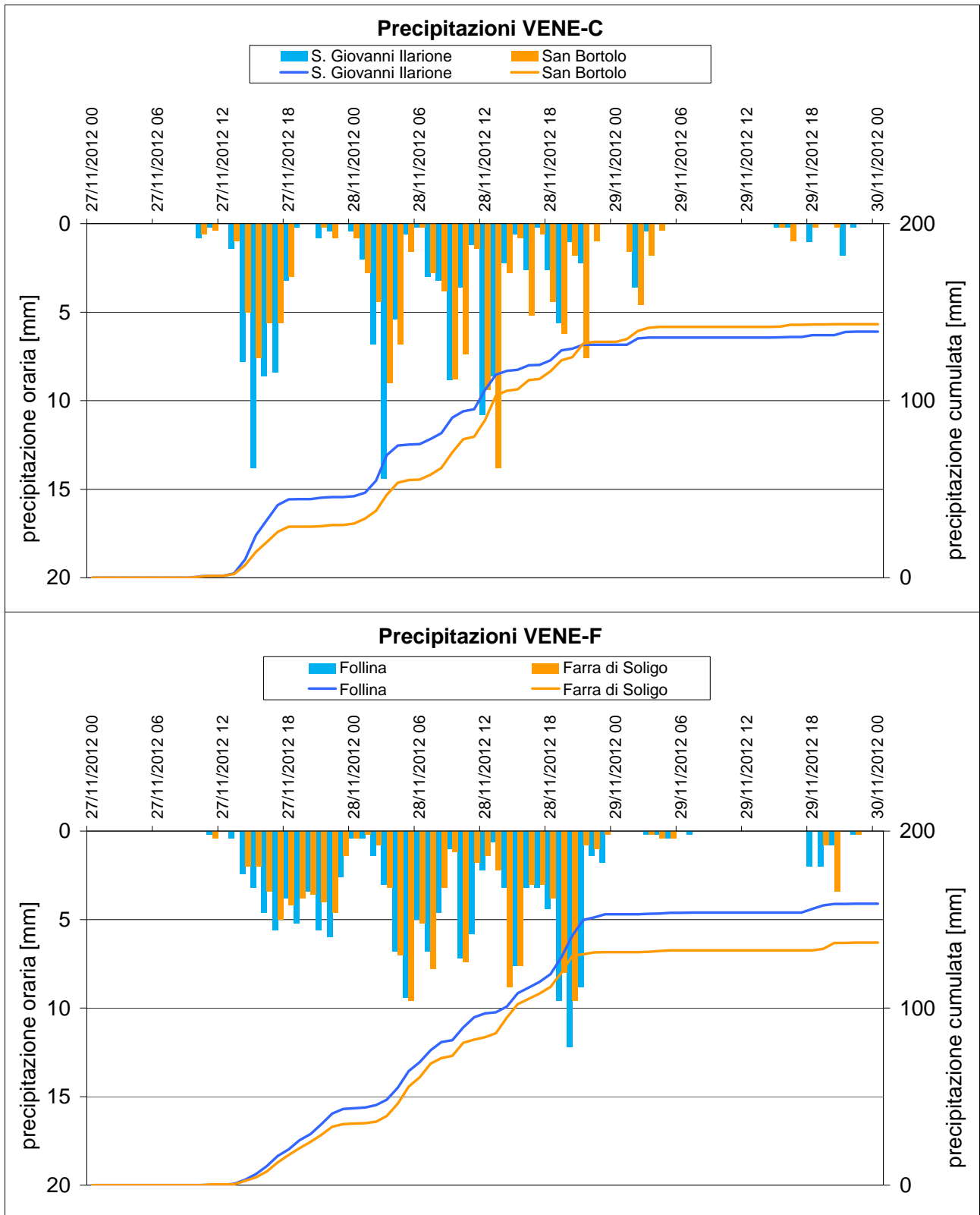


Centro Funzionale Decentrato





Centro Funzionale Decentrato



Centro Funzionale Decentrato

6. IL BACINO DEL FIUME ADIGE

Per il bacino del fiume Adige la piena fluviale non è risultata particolarmente significativa (Figura 1). I livelli al picco si sono mantenuti, infatti, al di sotto dei livelli di massima piena registrati negli ultimi anni (Tabella 3).

Per le stazioni di Verona e Boara Pisani si sono verificati livelli appena superiori alla soglia di criticità “ordinaria” previsti dalla Delibera di Giunta Regionale n° 1939 del 25.09.2012, definiti rispettivamente di -0.36 m e 0.00 m.

I tempi di propagazione, con 26 ore e 30 minuti di ritardo del picco da Trento a Boara Pisani, risultano nella media.

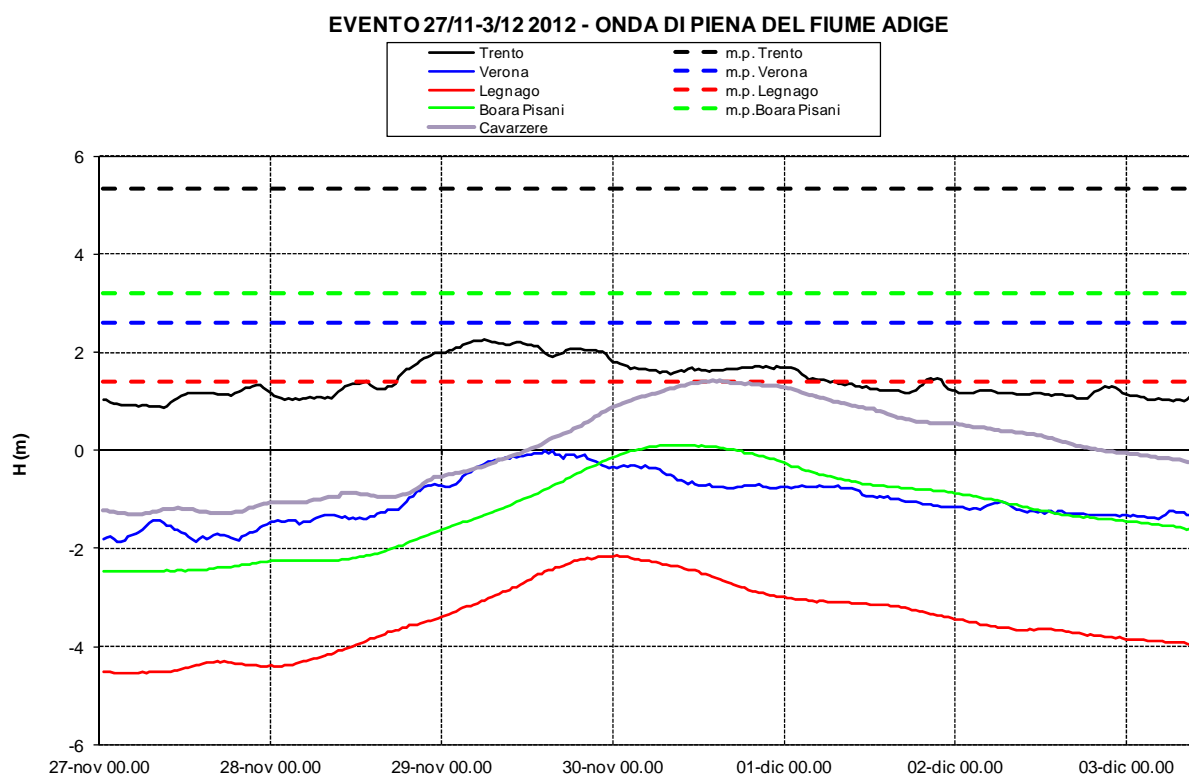


Figura 1 - Propagazione della piena del fiume Adige nel corso dell'evento del 27/11 - 03/12/2012.

CORSO D'ACQUA	STAZIONE	EVENTO DEL 27/11 – 03/12/2012			EVENTI STORICI		
		DATA -ORA	H (m)	POSIZIONE NELLA SERIE STORICA	N° ANNI SERIE STORICA	ANNO MASSIMA PIENA	Hmax (m)
ADIGE	TRENTO	29/11/2012 06.00	2.25	20	25	1998	5.33
ADIGE	VERONA	29/11/2012 14.30	-0.02	21	26	1998	2.59
ADIGE	LEGNAGO	30/11/2012 00.30	-2.15	20	25	1998	1.40
ADIGE	BOARA PISANI	30/11/2012 08.30	0.11	16	23	2000	3.19

Tabella 3 - Massime altezze idrometriche raggiunte nel corso dell'evento e confronto con il recente passato

Centro Funzionale Decentrato

7. IL BACINO DEL FIUME BACCHIGLIONE

Per il bacino del Fiume Bacchiglione la piena è stata poco significativa (Figura 2). Nella sezione di Vicenza (Ponte degli Angeli) il picco (4.26 m) ha superato il livello di criticità “ordinaria”; nella stazione di Montegalda il livello massimo è stato di 5.69 m, superando di circa 0.70 m il livello di criticità “moderata”. Sul fiume Tesina a Bolzano Vicentino è stato raggiunto e superato di poco il livello di criticità “ordinaria”. I picchi di piena si collocano, per tutte e tre le sezioni, agli ultimi posti delle rispettive serie storiche (Tabella 4). I tempi di propagazione della piena risultano inferiori alla media tra Bolzano Vicentino e Montegalda (ritardo del picco di 7 ore contro le 11 della media) e tra Montegalda e Bovolenta (ritardo del picco di 12 ore e 30 min rispetto alle 21 medie).

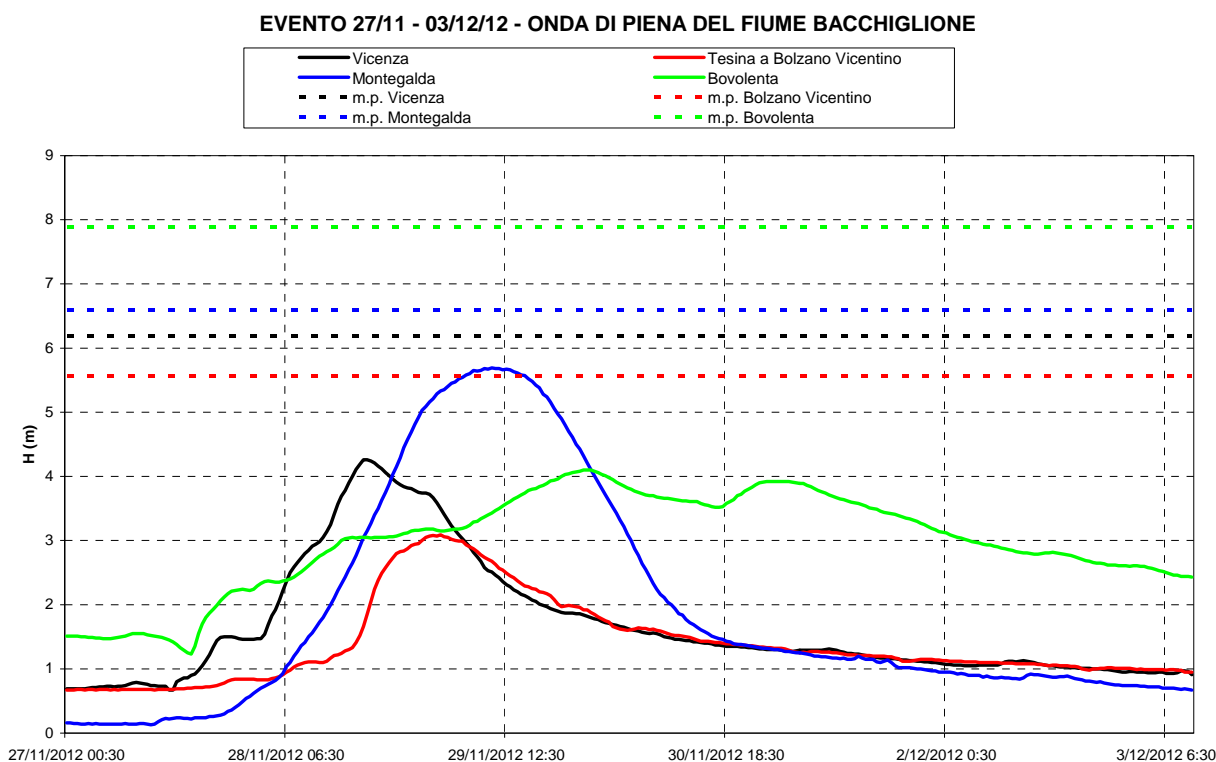


Figura 2 - Propagazione della piena del fiume Bacchiglione nel corso dell'evento del 27/11 - 03/12/2012.

CORSO D'ACQUA	STAZIONE	EVENTO DEL 27/11 – 03/12/2012			EVENTI STORICI		
		DATA -ORA	H (m)	POSIZIONE NELLA SERIE STORICA	N° ANNI SERIE STORICA	ANNO MASSIMA PIENA	Hmax (m)
BACCHIGLIONE	VICENZA	28/11/2012 17:00	4.26	15	17	2010	6.18
TESINA	BOLZANO VICENTINO	29/11/2012 03:30	3.09	13	16	2010	5.56
BACCHIGLIONE	MONTEGALDA	29/11/2012 10:30	5.69	10	14	2010	6.60
BACCHIGLIONE	BOVOLENTA	29/11/2012 23:00	4.10	12	12	2010	7.89

Tabella 4 - Massime altezze idrometriche raggiunte nel corso dell'evento e confronto con il recente passato.

Centro Funzionale Decentrato

8. IL BACINO DEL FIUME BRENTA

Per il bacino del fiume Brenta la piena fluviale non è risultata molto significativa (Figura 3); il valore del picco di piena transitato nella sezione di Enego (2.71 m) è risultato al 12° posto dei 26 valori massimi storici osservati. A Barziza il picco è risultato di poco inferiore (3.14 m) al livello di criticità “elevata” (3.20 m, DGR n° 1939 del 25.09.2012), e collocandosi al 10° posto tra i 26 picchi storici osservati. A Limena i livelli raggiunti (3.72 m) hanno superato solo il livello di criticità ordinaria (3,00 m, DGR n° 1939 del 25.09.2012) (Tabella 5).

I tempi di propagazione della piena risultano in linea con la media, con 10 ore e 30 minuti di ritardo del picco tra Barziza e Limena.

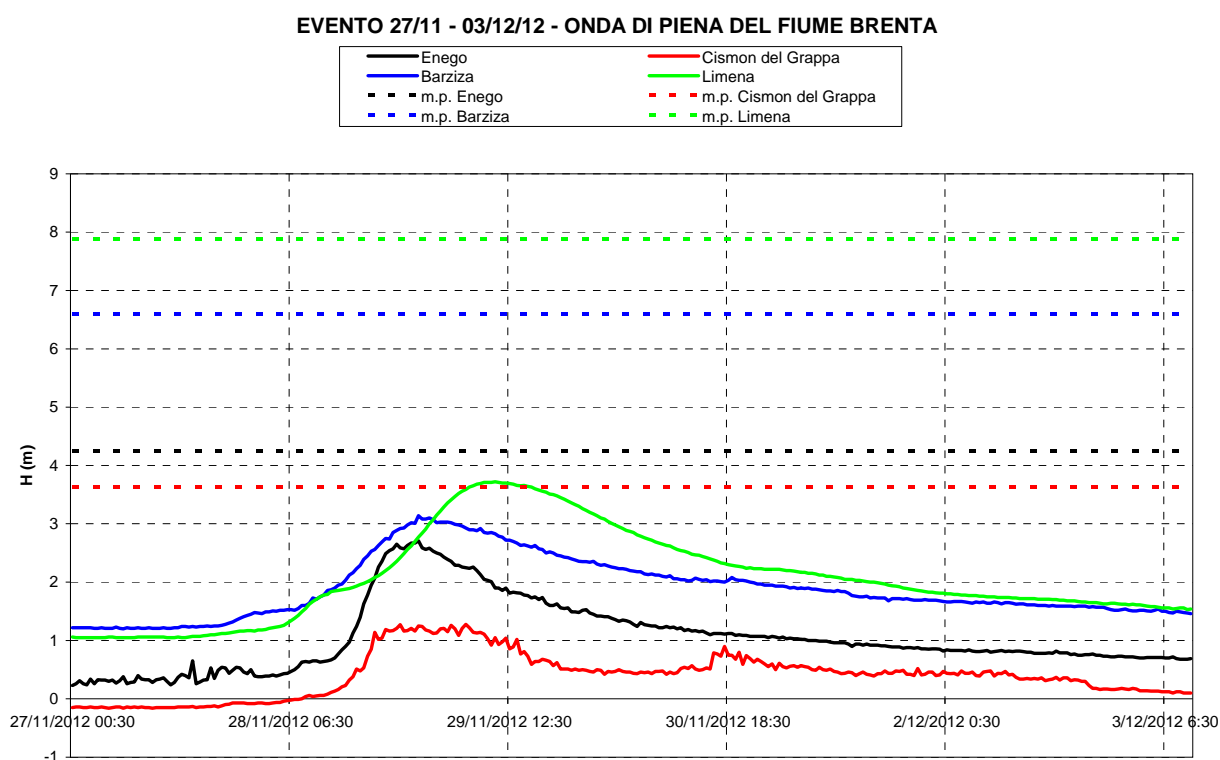


Figura 3 - Propagazione della piena del fiume Brenta nel corso dell'evento del 27/11 - 03/12/2012.

CORSO D'ACQUA	STAZIONE	EVENTO DEL 27/11 – 03/12/2012			EVENTI STORICI		
		DATA -ORA	H (m)	POSIZIONE NELLA SERIE STORICA	N° ANNI SERIE STORICA	ANNO MASSIMA PIENA	Hmax (m)
BRENTA	ENEGO	29/11/2012 00:00	2.71	12	26	1993	4.25
BRENTA	BARZIZA	03/01/1900 17.16	3.14	10	27	1993	4.32
BRENTA	LIMENA	29/11/2012 10:30	3.72	8	16	1998	5.57

Tabella 5 - Massime altezze idrometriche raggiunte nel corso dell'evento e confronto con il recente passato.

Centro Funzionale Decentrato

9. IL BACINO DEL TORRENTE MUSON DEI SASSI

Per il bacino del torrente Muson dei Sassi la piena è risultata significativa (Figura 4). Il livello del colmo di piena raggiunto a Castelfranco Veneto (3.17 m) si colloca al quarto posto nei 13 anni di serie storica ed ha superato il livello di criticità elevata (2,90 m) così come definito nella DGR n° 1939 del 25.09.2012 (Tabella 6).

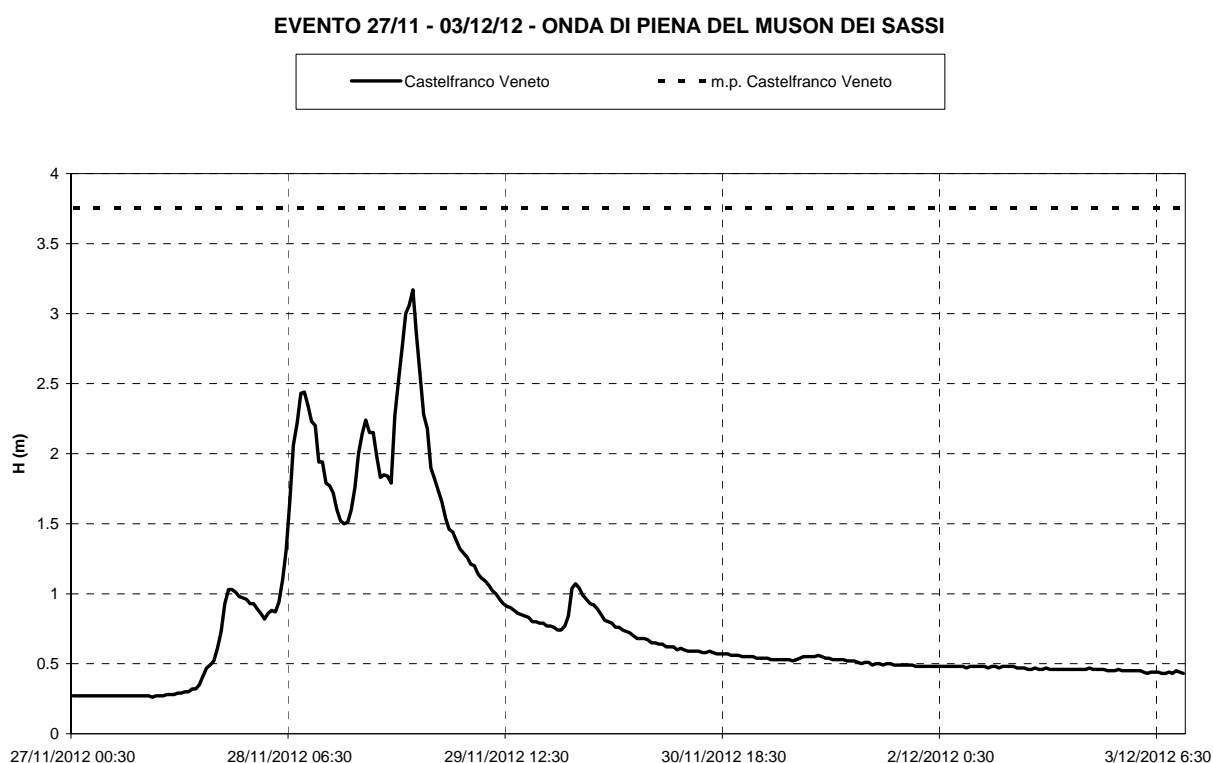


Figura 4 - Propagazione della piena del torrente Muson dei Sassi nel corso dell'evento del 27/11 - 03/12/2012.

CORSO D'ACQUA	STAZIONE	EVENTO DEL 27/11 – 03/12/2012			EVENTI STORICI		
		DATA -ORA	H (m)	POSIZIONE NELLA SERIE STORICA	N° ANNI SERIE STORICA	ANNO MASSIMA PIENA	Hmax (m)
MUSON DEI SASSI	CASTELFRANCO VENETO	28/11/2012 23:30	3.17	4	13	1998	3.75

Tabella 6 - Massime altezze idrometriche raggiunte nel corso dell'evento e confronto con il recente passato.

10. IL BACINO DEL FIUME PIAVE

Per il bacino del fiume Piave la piena fluviale è risultata poco significativa (Figura 5). A Belluno il livello idrometrico in corrispondenza del picco di piena (2.79 m) è risultato solamente al 13° posto tra i massimi registrata in 22 anni di osservazione, mentre il livello del colmo di piena raggiunto a Segusino è al sesto posto in 17 anni di osservazione. Nella sezione di Ponte di Piave il livello raggiunto (6.69 m) è stato invece superato cinque volte nell'ambito dei 13 anni di serie

Centro Funzionale Decentrato

storica considerata; nella stessa sezione è di circa 0.30 m inferiore al livello di criticità moderata (7,00 m), così come definito nella DGR n° 1939 del 25.09.2012 (Tabella 7).

I tempi di propagazione della piena, con 11 ore e 30 minuti di ritardo del picco tra Belluno e Ponte di Piave, risultano in linea con la media (15 ore e mezza).

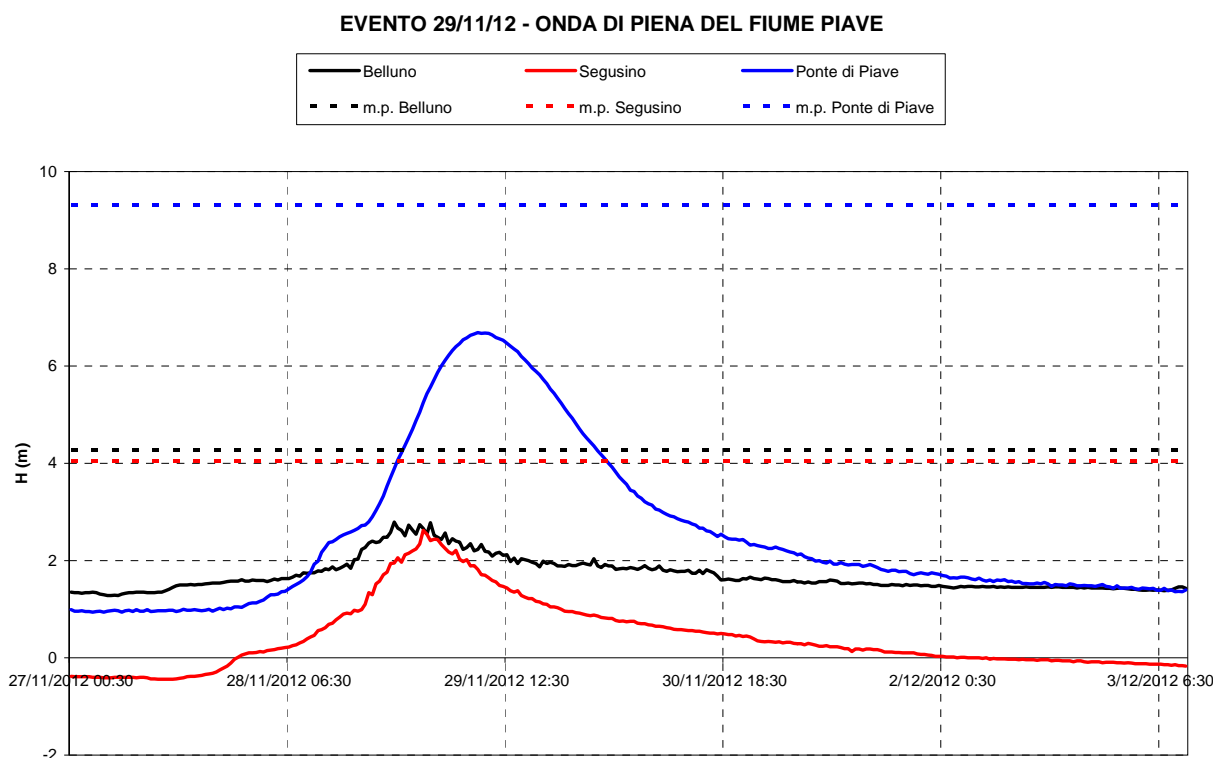


Figura 5 - Propagazione della piena del fiume Piave nel corso dell'evento del 27/11 - 03/12/2012.

CORSO D'ACQUA	STAZIONE	EVENTO DEL 27/11 – 03/12/2012			EVENTI STORICI		
		DATA -ORA	H (m)	POSIZIONE NELLA SERIE STORICA	N° ANNI SERIE STORICA	ANNO MASSIMA PIENA	Hmax (m)
PIAVE	BELLUNO	28/11/2012 21:00	2.79	13	22	1998	4.27
PIAVE	SEGUSINO	29/11/2012 01:00	2.62	6	17	2002	4.05
PIAVE	PONTE DI PIAVE	29/11/2012 08:30	6.69	5	13	2002	9.32

Tabella 7 - Massime altezze idrometriche raggiunte nel corso dell'evento e confronto con il recente passato.

11. IL BACINO DEL FIUME MONTICANO

Nel bacino del Monticano la piena fluviale non è stata particolarmente significativa (Figura 6). A Vazzola il picco di piena è risultato di circa 0.40 m superiore al secondo livello di guardia (3,80 m, DGR n° 1939 del 25.09.2012) corrispondente ad una criticità idraulica “moderata”. A Fontanelle, Oderzo e Gorgo i picchi di piena sono stati ben inferiori ai massimi valori registrati negli ultimi 20 anni (Tabella 8).

Centro Funzionale Decentrato

I tempi di propagazione della piena, con 4 ore e 30 minuti di ritardo del picco tra Vazzola e Gorgo al Monticano, risultano in linea con la media.

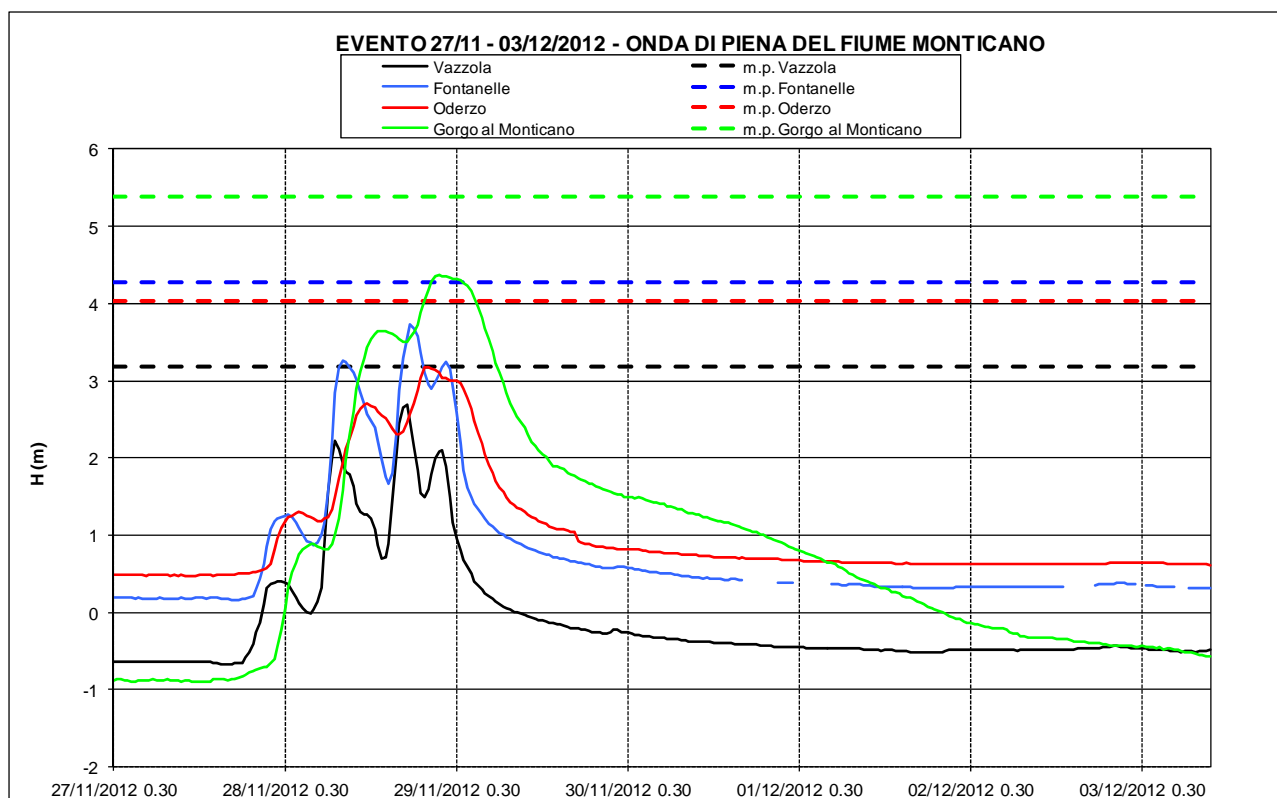


Figura 6 - Propagazione della piena del fiume Monticano nel corso dell'evento del 27/11 - 03/12/2012.

CORSO D'ACQUA	STAZIONE	EVENTO DEL 27/11 - 03/12/2012			EVENTI STORICI		
		DATA -ORA	H (m)	POSIZIONE NELLA SERIE STORICA	N° ANNI SERIE STORICA	ANNO MASSIMA PIENA	Hmax (m)
MONTICANO	VAZZOLA	28/11/2012 17.30	2.69	7	19	1997	3.18
MONTICANO	FONTANELLE	28/11/2012 18.00	3.73	8	20	2004	4.28
MONTICANO	ODERZO	28/11/2012 20.30	3.18	10	17	1997	4.03
MONTICANO	GORGO AL MONTICANO	28/11/2012 22.00	4.37	10	20	2004	5.38

Tabella 8 – Massime altezze idrometriche raggiunte nel corso dell'evento e confronto con il recente passato

12. IL BACINO DEL FIUME LIVENZA

Per il bacino del Fiume Livenza la piena è risultata poco significativa (Figura 7); a Meduna di Livenza il picco si è mantenuto inferiore al livello di massima piena registrato negli ultimi 18 anni, così come a Cessalto, stazione quest'ultima in cui è stato superato (4,02 m) il primo livello di guardia (3.20 m, DGR n° 1939 del 25.09.2012). A La Salute di Livenza il picco di piena è stato condizionato dall'andamento della marea, e si è mantenuto inferiore al livello di massima piena registrato negli ultimi 20 anni (Tabella 9).

Centro Funzionale Decentrato

Si segnala il lento esaurimento dei picchi di piena.

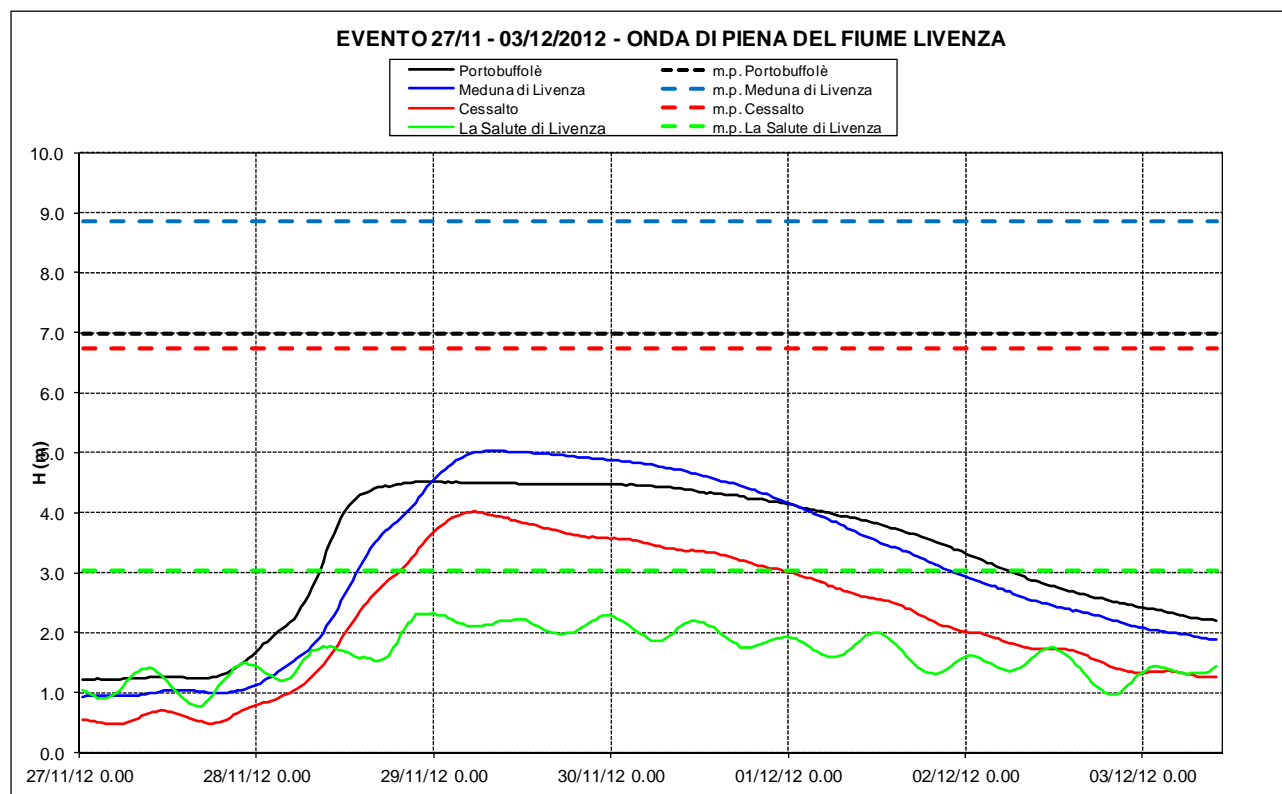


Figura 7 – Propagazione della piena del fiume Livenza corso dell’evento del 27/11 - 03/12/2012..

CORSO D'ACQUA	STAZIONE	EVENTO DEL 27/11 – 03/12/2012			EVENTI STORICI		
		DATA -ORA	H (m)	POSIZIONE NELLA SERIE STORICA	N° ANNI SERIE STORICA	ANNO MASSIMA PIENA	Hmax (m)
MEDUNA	PORTOBUFFOLE'	28/11/2012 22.30	4.52				
LIVENZA	MEDUNA DI LIVENZA	29/11/2012 07.30	5.04	9	18	2010	8.86
LIVENZA	CESSALTO	29/11/2012 05.30	4.02	8	21	2010	6.75
LIVENZA	LA SALUTE DI LIVENZA	29/11/2012 00.00	2.33	3	20	2010	3.04

Tabella 9 – Massime altezze idrometriche raggiunte nel corso dell’evento e confronto con il recente passato

13. IL BACINO DEL FIUME TAGLIAMENTO

Per il bacino del Fiume Tagliamento la piena fluviale è poco significativa (Figura 8 e Tabella 10). A Venzona (2,36 m) e Madrisio (4.34 m) i livelli del picco sono risultati agli ultimi posti tra i massimi degli ultimi 18 anni. A Latisana il picco (5.48 m) è stato di poco ben inferiore alla massima piena storica (8,99 m in 16 anni di osservazione); tale livello è risultato inoltre di circa 0.4 m inferiore al secondo livello di guardia (5.90 m, DGR n° 1939 del 25.09.2012) che definisce una condizione di criticità idraulica “moderata”.

Centro Funzionale Decentrato

I tempi di propagazione della piena sono stati dell'ordine di 5 ore e 30 minuti da Venzone a Madrisio, e di 4 ore e 30 minuti da Madrisio a Latisana, in linea con la media.

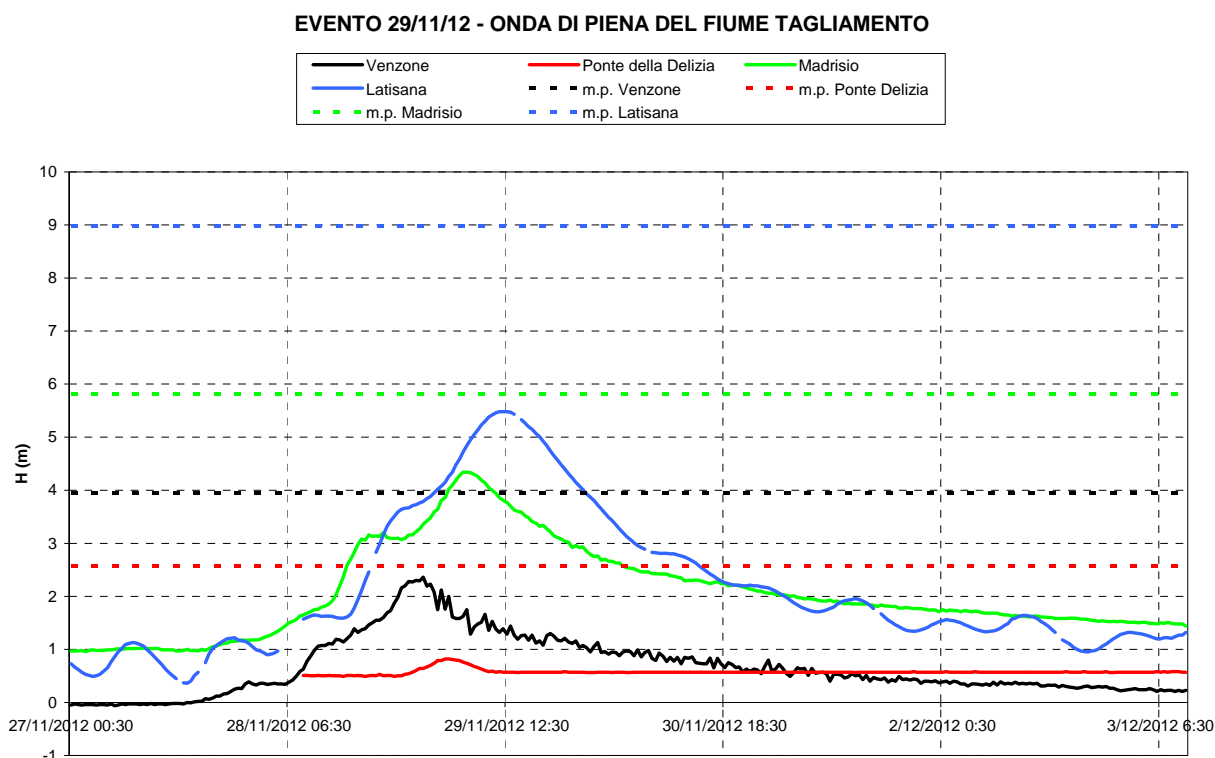


Figura 8 – Propagazione della piena del fiume Tagliamento corso dell'evento del 27/11 - 03/12/2012.

CORSO D'ACQUA	STAZIONE	EVENTO DEL 27/11 – 03/12/2012			EVENTI STORICI		
		DATA -ORA	H (m)	POSIZIONE NELLA SERIE STORICA	N° ANNI SERIE STORICA	ANNO MASSIMA PIENA	Hmax (m)
TAGLIAMENTO	VENZONE	29/11/2012 01:00	2.36	15	18	1993	3.94
TAGLIAMENTO	PONTE DELIZIA	29/11/2012 04:00	0.82	16	15	2000	2.57
TAGLIAMENTO	MADRISIO	29/11/2012 06:30	4.34	12	17	2000	5.81
TAGLIAMENTO	LATISANA	29/11/2012 12:30	5.48	12	16	1996	8.99

Tabella 10 – Massime altezze idrometriche raggiunte nel corso dell'evento e confronto con il recente passato

Centro Funzionale Decentrato

14. DESCRIZIONE DEGLI EFFETTI AL SUOLO

Come riportato nelle premesse gli accumuli di precipitazione sono risultati molto abbondanti (>100 mm/24h) su Prealpi, pedemontana e Dolomiti meridionali; in vaste aree delle Prealpi vengono superati i 150 mm con locali massimi tra i 200 e i 250 mm. Il limite della neve nelle ore centrali di mercoledì (28/11) sale fino a 1800-2100 m sulle Prealpi e 1600-1900 m sulle Dolomiti, dalla sera di mercoledì si abbassa in modo anche significativo; gli accumuli massimi di neve sono intorno a 80 cm oltre i 2000 m sulle Dolomiti. Le precipitazioni più intense hanno riguardato la fascia Prealpina di Vene-A, Vene-B, Vene-C.

A seguito dell'evento sono state raccolte, sia durante il presidio in sala operativa che nei giorni immediatamente seguenti presso gli enti territoriali competenti, le segnalazioni di criticità che vengono elencate di seguito. Si tratta di un elenco ancora parziale che potrà essere oggetto di ulteriori integrazioni.

I fenomeni di criticità che riguardano la movimentazione di depositi di copertura sciolti sono più diffusi nell'area pedemontana vicentina, mentre nel bellunese sono più rilevanti per numero i fenomeni di trasporto solido, con ulteriori danni alle opere idrauliche esistenti già riscontrati a seguito delle intense precipitazioni del mese precedente (novembre 2012).

In fase di evento l'U.P. del Genio Civile di Belluno ha segnalato altresì il cedimento di un piccolo ponte in località Cet del comune di Belluno, nonché la riattivazione di piccole frane collaterali.

L'U.P. del Genio Civile di Vicenza ha segnalato :

T. Chiampo: sulla tratta a monte dell'abitato di Montebello V. si è riscontrato un sensibile incremento nel trasporto e deposito di materiale inerte con azioni erosive al piede e degrado delle difese idrauliche esistenti (tale ultimo fenomeno si è registrato soprattutto nella curva secca che il corso d'acqua compie verso via Bioli – loc. Miniera in comune di Chiampo e con meno rilevanza ancora in Comune di Chiampo in località Arso).

F. Agno-Guà :(fino a Cal di Guà in Comune di Montecchio M.) In generale su tutta la tratta si è riscontrato un sensibile incremento nel trasporto e deposito di materiale inerte (in particolare nella tratta meridionale in Comune di Brogliano al confine con il comune di Trissino). Si sono manifestati diverse azioni di erosione alle scarpate e danni alle opere idraulica esistenti (muri, gabbionate, briglie) specie nei comuni di Valdagno e Cornedo V. Si sono, altresì, avute diverse segnalazioni dal Servizio Forestale di problemi di erosione e deposito materiale nelle vallette presenti in Comune di Recoaro Terme e nella tratta dell'Agno sempre in Recoaro Terme. In questo caso hanno riportato la presenza di evidenti incrementi dei depositi alluvionali a monte della briglia di ritenuta denominata Giorgetti, a nord del centro urbano e in località Facchini con incrementi sensibili del livello idrometrico delle acque.

T. Arpega: In generale su tutta la tratta si è riscontrato un sensibile incremento nel trasporto e deposito di materiale inerte e conseguenti azioni erosive su sponde non protette. Si è riscontrata, nello specifico, un franamento in sinistra idraulica parallelamente a via dei Mulini e un innalzamento idrometrico al limite dell'esonazione a monte del ponte di località Masieri. Ambedue in Comune di Trissino.



Centro Funzionale Decentrato

F.Bacchiglione: la piena è transitata con un'altezza di 4.26 m a Vicenza senza particolari problemi, ricordando che le prime esondazioni si manifestano nelle zone più depresse del centro storico di Vicenza, per rigurgito degli scarichi esistenti, quando il F.Bacchiglione raggiunge quota 4.70 m al "Ponte degli Angeli".

L'U.P.del Genio Civile di Padova ha segnalato:

F.Tesina Padovano: lungo le arginature è da segnalare la presenza, con particolare attenzione lungo l'argine destro a monte e valle del punto in cui il 02/11/2010 si è verificata la rotta arginale, di considerevoli e diffusi fenomeni di filtrazione all'unghia nonché di alcuni fontanazzi con trasporto solido, oltre a quello in argine sinistro già riscontrato durante l'evento 11-13 novembre 2012 e oggetto di intervento in corso d'opera.

F.Bacchiglione e Tesina Padovano: si evidenzia la necessità di eseguire operazioni di taglio piante lungo gli argini e sulle basse sponde a fiume dove la vegetazione è cresciuta rigogliosamente nonché la rimozione dall'alveo degli "schianti" già presenti che ostacolano il libero deflusso e vanno a formare sbarramento sotto i ponti con conseguente situazione di pericolo.

T.Muson dei Sassi: la piena è transitata con franco arginale ridotto (in alcune sezioni dell'ordine di qualche decina di centimetri) e le arginature non hanno riportato particolari problemi o cedimenti. Si è dovuto intervenire con la predisposizione di una "telonata" in comune di Loreggia, su un tratto di arginatura in destra dove con i precedenti eventi di piena (11-15 novembre 2012) si era verificata una filtrazione nella parte alta del rilevato arginale. Sono in corso ulteriori sopralluoghi per accertare eventuali situazioni di criticità e/o cedimenti arginali.

F.Brenta: la piena è transitata con livelli poco significativi, ma va segnalata la necessità di intervenire con operazioni di taglio piante lungo gli argini (lato fiume) dove la vegetazione è cresciuta assai rigogliosa. Si segnala che il grosso accumulo di congerie alluvionali, formato anche da alberi di grosse dimensioni, che aveva ostruito tre delle cinque luci del ponte di Vigodarzere in comune di Padova era già stato rimosso prima del verificarsi di questi eventi.

C.Frassine: anche in questo caso la piena è transitata con livelli poco significativi. E' stato attivato un attento servizio di piena, con presidio del personale del Genio Civile e della Protezione Civile comunale nella zona della rotta del novembre 2010, per il controllo dei fenomeni di filtrazione lato campagna che si sono manifestati con precedenti eventi di piena. Non sono stati riscontrati altre situazioni di cedimento ai rilevati arginali e/o alle opere idrauliche.

Per gli altri corsi d'acqua: C. Bisatto, sistema Fratta-Gorzone, C. Vigenzone, C. Bagnarolo, F. Adige, non sono segnalati fenomeni meritevoli di trascrizione.

Per l'intera rete idrografica di competenza sono in corso ulteriori sopralluoghi per accertare eventuali situazioni di cedimento ai rilevati arginali e/o alle altre opere idrauliche.

Per quanto riguarda le segnalazioni da parte delle Province per dissesti di origine geologica si fa presente:

Nella Provincia di Verona, in Comune di Vestenanova, si è verificato un crollo in roccia (basalto) lungo la scarpata inferiore della S.P. 36 "Della Collina" del Volume valutato in 1000 - 1100 m³ che ha determinato il crollo di una porzione di strada di circa: profondità 1.5 m e lunghezza 10 m e ostruito in parte il corso del fiume Alpone. Sono in corso indagini geognostiche.



Centro Funzionale Decentrato

Nella Provincia di Vicenza nel Comune di Valli del Pasubio si è verificato un crollo dal Monte Cornetto del Volume stimato circa 5000 m³ che ha interrotto la strada comunale che al Passo Pian della Fugazza .

Provincia di Belluno

In Comune di Farra d'Alpago si sono verificate:

In Frazione di Buscole una colata detritica che si è arrestata su delle reti paramassi poste a protezione dell'abitato. Le abitazioni sono state evacuate per qualche giorno ed è stata organizzata un'operazione di sorveglianza. Un movimento franoso piuttosto vasto il cui volume è stato valutato in circa 1.000.000 m³ ha interessato il ponte sul torrente Runal in località Tomas e il ponte è crollato.