



UNIONE EUROPEA



REGIONE DEL VENETO

PROGETTO PIMMS CAPITAL

*PROMUOVERE LA MOBILITÀ SOSTENIBILE ED INTELLIGENTE
IN EUROPA E NELLA REGIONE DEL VENETO*



PIMMS/CAPITAL



EUROPEAN UNION
EUROPEAN REGIONAL DEVELOPMENT FUND



Il programma di Cooperazione Interregionale INTERREG IVC, finanziato dal Fondo di Sviluppo Regionale dell'Unione Europea, supporta le Regioni europee a lavorare assieme per lo scambio di esperienze e di buone pratiche nelle aree dell'Innovazione, dell'economia della conoscenza, dell'ambiente e nella prevenzione dei rischi. Sono disponibili 302 milioni di Euro per il finanziamento di progetti e, soprattutto, una vasta conoscenza e potenziali soluzioni possono essere alla portata dei policy-makers regionali.



PIMMS CAPITAL è un progetto biennale finanziato dal programma INTERREG IVC della Commissione Europea. 12 Regioni adotteranno buone pratiche di mobilità sostenibile all'interno dei loro Programmi Operativi del FESR. PIMMS CAPITAL è un progetto Fast Track Network, che è parte dell'iniziativa "Regions for Economic Change" della Commissione Europea. Capofila è traffiQ, l'Autorità di Trasporto Pubblico di Francoforte (Germania), mentre i partner italiani sono la Regione del Veneto, la Provincia di Treviso e la Regione Basilicata.



Progetto europeo PIMMS CAPITAL

PIMMS CAPITAL: Partner Initiative for Mobility Management Service è un progetto biennale finanziato dal programma INTERREG IVC della Commissione Europea.

Il programma di Cooperazione Interregionale INTERREG IVC, finanziato dal Fondo di Sviluppo Regionale dell'Unione Europea, supporta le Regioni europee nel lavorare insieme per lo scambio di esperienze e di buone pratiche nelle aree dell'innovazione, dell'economia della conoscenza, dell'ambiente e nella prevenzione dei rischi. Il programma INTERREG IVC promuove la coesione dell'Europa attraverso la cooperazione interregionale e il trasferimento di conoscenza.

12 regioni (16 partner) – alcune delle quali hanno già collaborato nell'ambito dei progetti PIMMS e PIMMS TRANSFER – hanno condiviso lo scambio di buone pratiche e la capitalizzazione delle idee di mobility management. Il Mobility Management mira a ridurre la dipendenza dall'automobile incoraggiando il viaggiatore a utilizzare mezzi di trasporto alternativi; si basa su misure "soft" (ad esempio informazione all'utenza sui servizi esistenti) che migliorino le misure "hard" di pianificazione del territorio (ad esempio nuove linee di tram, nuove strade ecc.).

I partner hanno identificato 14 buone pratiche che saranno esportate fra le diverse regioni – per un totale di 32 importazioni.

Il progetto PIMMS CAPITAL, della durata di 26 mesi, ha l'obiettivo di redigere un Piano d'Azione per ogni Regione, stabilendo come gli attori chiave si impegneranno ad adottare le *best practice* individuate.

Il Progetto è stato avviato nell'ottobre 2010 ed è stato finanziato dalla Commissione Europea con 1.4 Ml €

PIMMS / CAPITAL

Obiettivo del progetto

L'obiettivo del progetto PIMMS CAPITAL è quello di stimolare lo scambio intermodale attraverso forme più sostenibili di trasporto, accrescendo l'implementazione nelle Regioni europee di tecniche e politiche di *mobility management* di alta qualità.

In particolare:

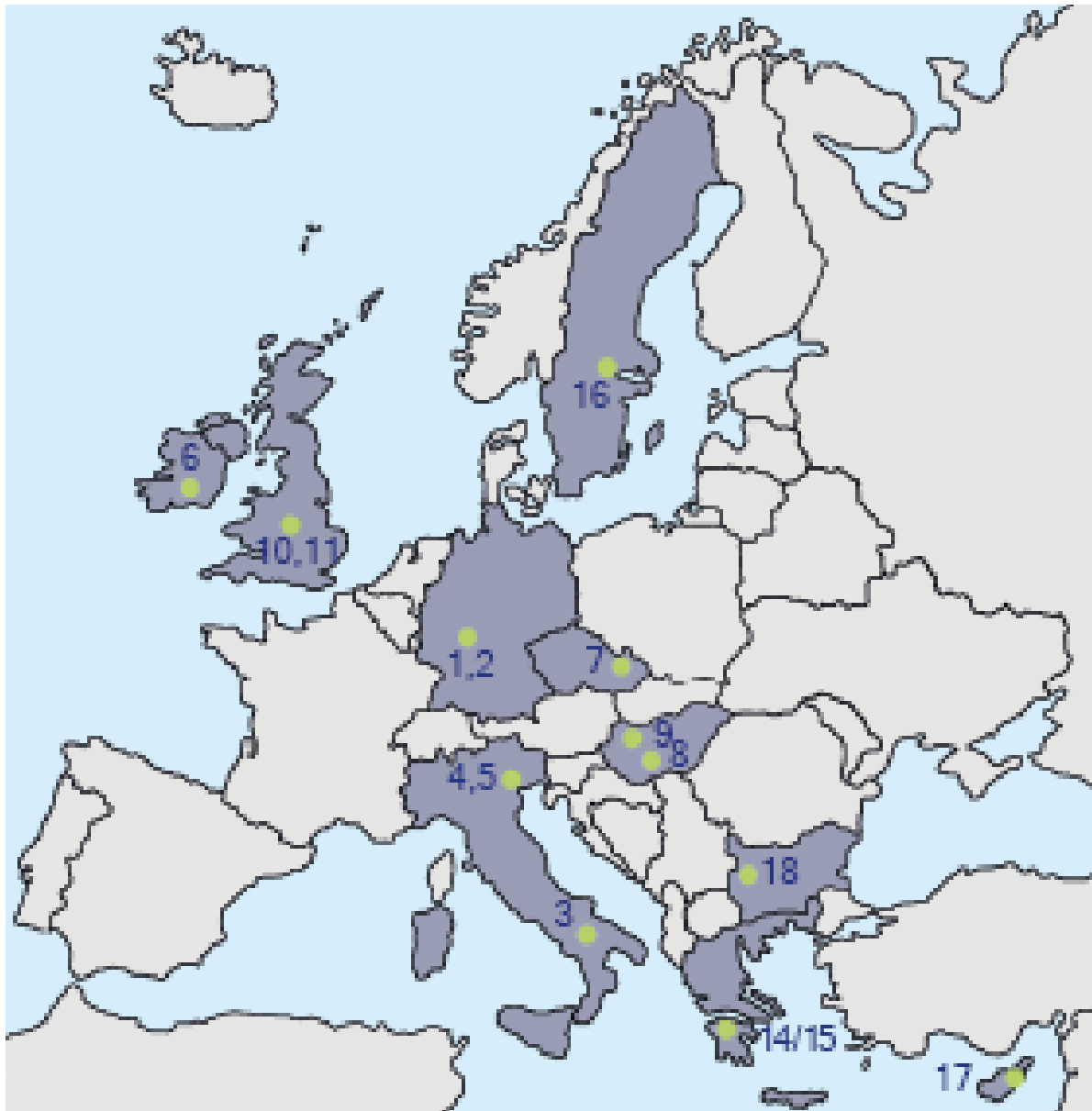
1. capitalizzare l'esperienza di PIMMS e PIMMS TRANSFER;
2. coinvolgere un ampio numero di *stakeholder* collegati a livello comunale/locale e sub-regionale;
3. coinvolgere altri soggetti portatori di buone pratiche ed esperienza, in particolare attraverso altri progetti finanziati dall'UE;
4. dimostrare come il *mobility management* aggiunga valore agli investimenti in infrastrutture del Fondo Europeo per lo Sviluppo Regionale (FESR), in particolare nel trasporto pubblico nelle regioni Obiettivo Convergenza.

In questo progetto ciascun partner ha identificato specifiche problematiche a livello locale e regionale che possono essere risolte dalle buone pratiche di PIMMS CAPITAL.

Ciò include lo sviluppo del trasporto pubblico, le soluzioni del *mobility management*, nuovi approcci fondati sulle tecnologie ICT, la sicurezza del passeggero e la promozione della mobilità sostenibile.



Partecipanti al progetto PIMMS CAPITAL



1 traffiQ Frankfurt (Germania)

2 rms Frankfurt (Germania)

3 Regione Basilicata (Italia)

4 Regione del Veneto (Italia)

5 Provincia di Treviso (Italia)

6 Assembleia Regione Sud-Est (Irlanda)

7 Regione Moravia-Slesia (Rep. Ceca)

8 Regione Centrale Transdanubiana (Ungheria)

9 West Transdanubiana (Ungheria)

10 Centro Birmingham (Regno Unito)

11 Contea di Worcestershire (Regno Unito)

14 Patras Municipality (Grecia)

15 CTI Patras (Grecia)

16 Stockholm Region/trafikverket (Svezia)

17 Città di Larnaca (Cipro)

18 Città di Sofia (Bulgaria)

Partner del progetto PIMMS CAPITAL

Regione Hessen (Germania)

P1 traffiQ - Autorità per il Trasporto Pubblico Locale di Francoforte

P2 rms -RheinMaintarif association Service GmbH

Realizzeranno un sistema regionale di informazione in tempo reale per i viaggiatori, inclusa la mappatura e i display sulle fermate. La capitalizzazione finanziaria la sostenibilità di lungo periodo di questo sistema ed esporterà le buone pratiche.

GP2: traffiQ Francoforte. Programma d'azione 'Effizient Mobil'

Il programma tedesco "Ef fizient Mobil" promuove il Mobility Management attraverso autorità locali e imprese, dando inizio a progetti di scambio di buone pratiche.

Il programma è finanziato dal Ministero dell'Ambiente della Repubblica Federale Tedesca. Nel corso del programma, l'Agenzia per l'Energia Tedesca (DENA) ha installato 15 reti a livello regionale. Tali reti forniscono informazioni e supporto agli esperti che si occupano di *mobility management*, alle autorità locali e ad altri partecipanti. Più di trenta eventi regionali hanno coinvolto più di 1.200 partecipanti sui temi della mobilità sostenibile. DENA ha poi premiato le Buone Pratiche e idee innovative di mobilità sostenibile. traffiQ ha vinto un premio in questa competizione con il progetto di Mobilità Sostenibile nel parco Industriale di Hoechst.

GP4: traffiQ Francoforte: Promozione del Trasporto Pubblico

A partire dal 2002, traffiQ Frankfurt ha sviluppato una buona esperienza nella promozione del Trasporto Pubblico. Le campagne di marketing e promozione, oltre all'attività di sensibilizzazione nelle scuole e per le persone anziane, ha portato ad un aumento nell'uso del trasporto pubblico a Francoforte. traffiQ fornisce una serie di informazioni – con varie modalità a seconda dei differenti gruppi target – in tedesco, in inglese e in altre 12 lingue per i turisti e gli stranieri.

GP8: traffiQ Francoforte: Pianificazione del Traffico e della Mobilità

traffiQ si occupa della pianificazione della mobilità per chiunque viva o lavori a Francoforte. Ha quindi esteso all'intera città il Piano del Trasporto Locale con servizi di trasporto pubblico, estendendo gli orari di servizio regolare e coprendo l'interruzione da l'1.30 alle 4.30 con un servizio di bus notturno che funziona tutti i giorni.

Sta inoltre ristrutturando la rete di trasporto pubblico per facilitare l'accesso alle persone con disabilità, genitori con passeggini, etc

Il Dipartimento 66A di traffiQ sviluppa aree di spazio condiviso per migliorare la qualità della vita. La città di Francoforte provvede inoltre alla realizzazione di nuove piste ciclabili e strade per ciclisti, oltre a nuove aree pedonali.

GP10: Francoforte (traffiQ e rms): Mobility Management e Centri per la mobilità

traffiQ si occupa di tutte le forme di *Mobility Management* nella città di Francoforte. Questo include l'educazione alla mobilità per gli studenti e gli anziani, per persone disabili e altri cittadini. traffiQ fornisce informazioni agli utenti in merito alle modalità e alla sostenibilità del trasporto pubblico, della mobilità ciclistica e pedonale. Il centro di Mobility di traffiQ ("Verkehrinsel") fornisce consulenza per tutti i tipi di mobilità.

rms supporta questa attività e ha una grande esperienza nello sviluppo dei Centri di Mobilità. traffiQ lavora con le imprese e con i *Business Improvement Districts (BID)* per cambiare i comportamenti relativi alla mobilità di dipendenti e imprese, ad esempio nei viaggi di lavoro.

P3 Regione Basilicata (Italia)

Intende ripensare il sistema dei trasporti regionali in modo sostenibile. È necessario dare inizio ad una nuova fase di programmazione integrata e settoriale, focalizzandosi sulle due maggiori città della regione.

P4 Regione del Veneto (Italia) e P5 Provincia di Treviso (Italia)

Progettano l'acquisizione di idee utili nel sistema di trasporto regionale, che ha necessità di un miglioramento delle proprie infrastrutture e di un maggiore coinvolgimento degli stakeholders dei sistemi di trasporto e della mobilità a livello regionale ed europeo.

GP27: Sicurezza Stradale

Il progetto 'Sicurezza stradale' della Provincia di Treviso denominato "Prevenzione degli incidenti stradali e diffusione della cultura della sicurezza" mira a sensibilizzare i giovani sui temi della sicurezza stradale e a migliorare la loro capacità di guida per ridurre gli incidenti stradali. È caratterizzato da un mix di lezioni teoriche nelle scuole e dimostrazioni pratiche realizzate da un team di esperti, per testare le competenze sviluppate dai giovani studenti/utenti stradali. L'efficacia degli interventi e delle attività sviluppate con metodologie innovative ha portato, nel 2009, ad una riduzione del 60% della mortalità (una percentuale più alta del 50% rispetto agli obiettivi fissati dalla Comunità Europea) e ha reso il *modello Treviso* un modello esportato in tutta Italia e all'estero.

GP32: Tariffe integrate: investimenti tecnologici sulla bigliettazione automatica

ACTIVO è una nuova carta di viaggio elettronica che permette ai viaggiatori di utilizzare l'autobus nell'area del Veneto Orientale e nella cintura urbana di Treviso. La nuova carta elettronica adottata dalle aziende di autobus ACTT e ATVO promuove l'uso del trasporto pubblico e permette un viaggio più conveniente e flessibile. Grazie alla tecnologia *contact less* è possibile passare la carta vicino al lettore per lo scambio di informazioni utili sul trasporto.

La carta ACTIVO permette all'utente di immagazzinare diversi ticket di viaggio (per esempio un abbonamento mensile e un biglietto multi - corsa) e garantisce quindi una maggiore mobilità e risparmio per l'utilizzatore.

P6 Southern & Eastern Regional Assembly (Irlanda)

L'Assemblea Regionale Sud-orientale condividerà le esperienze e individuerà le buone pratiche da diffondere attraverso il suo Programma Operativo Regionale.

Limerick City, Irlanda

GP15: Sistema Computerizzato Centralizzato di Monitoraggio del Traffico

La gestione di un efficiente Sistema di Controllo del Traffico Urbano (UTC) favorisce i movimenti del traffico nella città, oltre che l'economia e l'ambiente. Sostanzialmente, i segnali stradali e il sistema UTC fanno parte del software della città, mentre le strade e i ponti costituiscono le infrastrutture. L'obiettivo finale è quello di ottenere un cambiamento nel comportamento favorendo la scelta di opzioni di trasporto sostenibili e/o intelligenti. In pratica, i segnali stradali e i sistemi UTC sono i software della città. Il sistema UTC usato nella città di Limerick permette una maggiore flessibilità ai tecnici del trasporto per controllare e monitorare tutte le tipologie di traffico presenti in città e consente di massimizzare l'efficienza del network combinando ai tradizionali controlli del traffico altre funzioni.

GP17: Smarter Travel – Corridoi prioritari per autobus, piste ciclabili, parcheggi scambiatori, zone pedonali e cambiamenti nel comportamento dell'utente

L'utilizzo di un sistema di trasporto multimodale all'interno della città serve ad assicurare che l'utente finale - sia esso un automobilista, il passeggero di un autobus/tram, un ciclista o un pedone - possa scegliere come raggiungere le destinazioni desiderate in modo puntuale, confortevole e sicuro. L'obiettivo è quello di ottenere un significativo cambiamento nelle modalità di trasporto: aumentare l'uso della mobilità ciclistica, pedonale, del trasporto pubblico e diminuire l'uso dell'auto privata. Questo sarà possibile sviluppando corridoi prioritari per autobus, piste ciclabili, parcheggi scambiatori nella cintura urbana di Limerick, tutti progetti individuali che fanno parte dell'iniziativa complessiva denominata *Green Routes*.

P7 Consiglio Regionale della Moravia - Slesia (Rep. Ceca)

Il Consiglio conta di approfondire tre pratiche utili e applicabili e di trasferirle nella Regione della Moravia - Slesia.

GP14: Sistema di Trasporto Integrato

Un sistema di trasporto pubblico regionale e urbano unificato fornisce i servizi al 95% degli abitanti della Moravia - Slesia (Rep. Ceca). Collega 240 comuni, raggruppa 10 fondamentali operatori del trasporto pubblico e comprende 120 zone con un unico sistema tariffario.

Il sistema ottimizza e sincronizza le linee di trasporto pubblico (autobus, treno, tram, filovia) all'interno dell'intera regione, assicurando la disponibilità di trasporto pubblico in tutte le province (comprese zone di confine e a bassa densità) e facilitando i servizi di trasporto pubblico. È gestito dall'Autorità Regionale insieme alla capitale regionale (Ostrava) e coordinato dall'ente autorizzato (KODIS).

P8 Agenzia per lo Sviluppo Regionale dell'Area Transdanubiana Centrale (Ungheria), CTRDA

Intende creare una coscienza ecologica tra i viaggiatori cambiando i loro comportamenti e assicurando la durata e la sostenibilità degli strumenti di *mobility management*.

P9 Agenzia per lo Sviluppo Regionale dell'Area Transdanubiana Occidentale (Ungheria), WTRDA

Si aspetta di migliorare i processi di pianificazione della politica regionale di sviluppo attraverso l'integrazione di esperienze condivise nel campo del *mobility management*.

GP38: Progetti di sviluppo dei trasporti del Programma Operativo Regionale

I progetti di sviluppo dei trasporti sono implementati nella Regione Transdanubiana Orientale, all'interno del Programma Operativo della Pannonia Occidentale 2007-2013.

Il Programma operativo comprende 5 assi prioritari, due dei quali – “Sviluppo Urbano” e “Ambiente e Sviluppo delle Infrastrutture del Trasporto” – mirano a migliorare i servizi di trasporto della regione attraverso interventi che promuovano la mobilità e l'accessibilità, ad esempio “miglioramento dei criteri infrastrutturali dei trasporti delle comunità locali e regionali” e “sviluppo di collegamenti di trasporto regionali”.

Questi interventi includono azioni e operazioni quali la modernizzazione delle linee ferroviarie, costruzione e rinnovamento di terminali dell'autobus, costruzione di percorsi ciclabili e miglioramenti ICT per migliorare il servizio di traffico passeggeri e il sistema di informazione.

Regione delle West Midlands (Regno Unito)

P10 Centro – Autorità di Trasporto delle West Midlands (Birmingham, Regno Unito)

P11 Consiglio della Contea di Worcestershire, Regno Unito

Il Consiglio della Contea di Worcestershire intende cambiare l'idea di trasporto che hanno i passeggeri offrendo servizi innovativi e miglioramenti qualitativi, per gestire le conseguenze di un cambiamento nella domanda e delle modalità di trasporto e per stabilire link forti ed efficaci con partner e stakeholders per trasformare il trasporto pubblico e sostenere la rigenerazione dell'area.

GP34: Dimostrazione di Mobilità Sostenibile a Worcestershire: Scegli come muoverti

Ci sono molti buoni progetti a livello internazionale dedicati appositamente alla mobilità sostenibile, ma pochi esempi hanno così ampiamente dimostrato i benefici che il Consiglio della Contea di Worcestershire ha ottenuto con il progetto "Scegli come muoverti".

Il Consiglio della Contea di Worcestershire ha cercato di migliorare l'efficienza del suo sistema di trasporti, capitalizzando lo sviluppo di infrastrutture sostenibili, migliorando i servizi di trasporto e adottando misure che favoriscono scelte di mobilità più intelligenti e intuitive.

Questo ha migliorato la sicurezza dell'utente e aumentato l'accessibilità ai servizi e alle strutture essenziali per una maggiore qualità della vita in modo sano e sostenibile.

Il progetto "Scegli come muoverti" di Worcester, insieme alle misure volte a favorire scelte di trasporto intelligente, ha migliorato i servizi e le infrastrutture (inclusi parcheggi scambiatori, un miglior sistema di servizio di autobus locali e piste ciclabili e pedonali). La combinazione di infrastrutture e misure di trasporto 'soft' intende portare ad una città con un'economia vitale e animata, con residenti e visitatori che possano muoversi facilmente non solo in modo da rispettare l'ambiente, ma anche per favorire l'inclusione sociale.

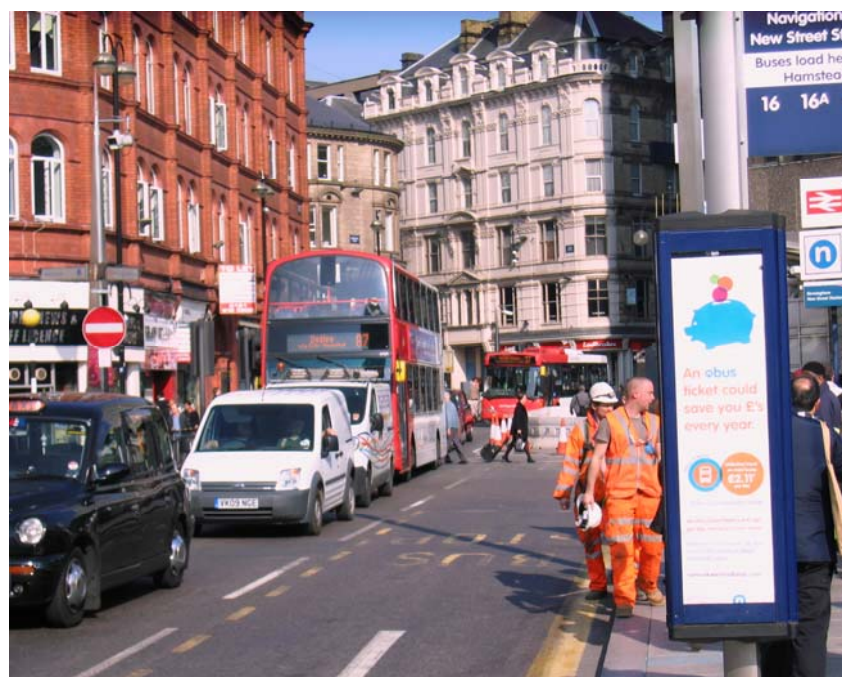
GP35: Strategia di Trasporto Integrato

La Strategia di Trasporto Integrato di CENTRO prevede interventi nel trasporto che supportino lo sviluppo di un'area metropolitana più prospera, sana e sicura, offrendo un ambiente attraente e di alta qualità, in cui le persone sceglieranno di vivere, lavorare e girare e in cui gli affari fioriranno attraendo investimenti interni.

Le priorità si concentrano sulla fornitura di scelte di trasporto e di viaggio sostenibili, con una migliore connettività tra e all'interno dei centri che costituiscono l'Area Metropolitana.

Gli investimenti per una miglior tecnologia e accessibilità locale ridurranno il bisogno di spostarsi, sostenendo allo stesso tempo la crescita economica in un ambiente con bassi livelli di anidride carbonica.

Migliorando il sistema dei trasporti si favoriranno le pari opportunità garantendo a tutti l'accesso a servizi e strutture, riflettendo la forte diversità etnica e culturale, sfruttando al meglio questo chiaro vantaggio competitivo e sociale.



Regione della Grecia Occidentale (Patras, Grecia)

P14 Azienda Municipalizzata per la Programmazione e Sviluppo di Patras S.A.

P15 Istituto di Informatica, Tecnologia e Stampa "Diophantus"

Vuole trarre il massimo vantaggio dallo scambio di buone pratiche, esperienze, competenze e conoscenze con gli altri partner del progetto ed elaborare un Piano d'Azione Regionale efficace nell'ottica di una diffusione veloce e senza problemi.

P16 Regione di Stoccolma (Svezia), Trafikverket

Opererà nello scambio di conoscenze relative ai piani regionali di *mobility management* e nella raccolta dati per facilitare le decisioni, in particolare per *key decision-makers*.

GP19: Piattaforma regionale per il Mobility Management

“Trasporti e mobilità sostenibile“ è stato un progetto di cooperazione regionale realizzato a Stoccolma tra il 2005 e il 2007.

Gli obiettivi miravano a garantire competenze durature e risorse per il *mobility management* e per trovare un'organizzazione che si occupasse di cooperazione e coordinamento nel lungo periodo. Ne è risultata una piattaforma regionale per la cooperazione e l'interazione per il *mobility management* a Stoccolma: la ResSmart.

Le organizzazioni che partecipano sono l'Azienda di Trasporto Pubblico di Stoccolma, l'Amministrazione del Trasporto Svedese, il Consiglio Amministrativo della Contea e la Città di Stoccolma. Insieme hanno sottoscritto una Lettera di Intenti. I compiti del gruppo di coordinamento della ResSmart, con rappresentanti di ciascun partner, sono principalmente di assicurare che le attività pianificate ed esistenti non si sovrappongano e che la regione nel suo complesso sfrutti al massimo le risorse finanziarie disponibili.

GP23: Trasporto Regionale, Mobility Management e pianificazione dello spazio

Stoccolma è una regione in forte crescita con grosse sfide nel sistema dei trasporti, tra cui la mancanza di capacità nelle ore di punta per tutti i mezzi di trasporto. Non sarà possibile risolvere i problemi solo con la costruzione di nuove infrastrutture. Vi è già un sistema in essere per le infrastrutture integrate e la pianificazione dell'uso del suolo a livello regionale. Tutte le autorità regionali che sono responsabili del trasporto, del traffico e/o della pianificazione nell'uso del suolo sono coinvolte nel processo di pianificazione integrata. In una prima fase, precedente la proposta di misurazioni adeguate, il futuro fabbisogno del trasporto regionale viene analizzato a livello sistemico. Sia il Piano di Sviluppo Regionale che il Piano Regionale sugli investimenti infrastrutturali includono ora qualche elemento di *mobility management*.

P17 Città di Larnaca (Cipro)

Modificherà il sistema di scambio intermodale incentivando la mobilità pedonale e ciclistica, favorendo un cambio di mentalità nei *key decision makers* affinché adottino pratiche di gestione della mobilità all'avanguardia.

P18 Città di Sofia (Bulgaria)

Progetta di sviluppare un piano d'azione, il miglioramento di politiche regionali, l'importazione di tre buone pratiche e realizzare vari seminari per diffondere l'esperienza.



Partecipanti delle delegazioni della Regione del Veneto e della Regione Basilicata alla visita di studio a Birmingham presso CENTRO , 22-24 marzo 2011.



Partecipanti al seminario regionale sul sistema dei trasporti della Regione del Veneto tenuto a Venezia il 10 giugno 2011, organizzato dalla Direzione regionale Programmazione, a cui hanno partecipato le delegazioni di Inghilterra, Irlanda e Bulgaria.

Partner capofila del progetto

traffiQ Frankfurt am Main GmbH

Stiftstrasse 9-17, 60313 Francoforte (Germania)

Telefono +49 69 212 22804

fax +49 69 212 24455

www.pimms-capital.eu

Contatti: :

Michael Dewes, email: m.dewes@traffiq.de

Segretariato:

Tim Cordy, email: sec@pimms-capital.eu



*“Questo progetto e gli altri metodi per promuovere
Il Mobility Management sono un importante tributo
Per migliorare la mobilità sostenibile a Francoforte
e in tutte le Regioni Partner ” - afferma
Johannes Theissen, traffiQ
Frankfurt am Main*

Partner del progetto

Provincia di Treviso

Unità Operativa Relazioni Internazionali

Provincia di Treviso

Via Cal di Breda, 116

Contatti:

Paolo Barnaba

Telefono +39 0422 656891

Email: europa@provincia.treviso.it

Website: <http://progettiinternazionali.provincia.treviso.it/Engine/RAServePG.php/P/540810040300/M/250510040303>

Gruppo di lavoro

Ufficio Mobilità Sostenibile della Provincia di Treviso

Ufficio Sicurezza Stradale della Provincia di Treviso

Comune di Treviso

Comune di Mogliano Veneto

Aziende per il trasporto ACTT e ATVO



*Partecipanti all'import workshop organizzato dalla Provincia di Treviso
il 14 novembre 2011*

Partner del progetto

Regione del Veneto

Direzione Programmazione

Via Dorsoduro, 3494/A - 30123 Venezia

Contatti:

Andrea Massaroli

Telefono +39 041 2791721-1723

Fax +39 041 2791477

E-mail: andrea.massaroli@regione.veneto.it

<http://www.regione.veneto.it/Economia/Programmi+Comunitari/PIMMS+Capital/>



*Gruppo di lavoro della Regione del Veneto con il rappresentante di
CENTRO - Autorità di Trasporto delle West Midlands*

*Progetto realizzato con il cofinanziamento dell'Unione Europea, Fondo Europeo
di Sviluppo Regionale nell'ambito del Programma INTERREG IVC*