



MINISTERO DELL'ISTRUZIONE, DELL'UNIVERSITÀ E DELLA RICERCA  
UFFICIO SCOLASTICO REGIONALE PER IL VENETO  
**DIREZIONE GENERALE**  
Riva de Biasio – S. Croce 1299 - 30135 VENEZIA

*Ufficio IV – Ordinamenti scolastici - Formazione – Diritto allo studio*

# Alunni con Disturbi Specifici di Apprendimento in Veneto

Monitoraggio Anno Scolastico 2010-11  
A cura del Gruppo di Lavoro Regionale sui D.S.A.

Sommario:

**Finalità**

**Metodologia**

- 1 - Alunni con diagnosi di DSA nelle scuole statali e paritarie**
- 2 - Alunni con diagnosi di DSA divisi per provincia e ordine di scuola**
- 3 - Alunni con diagnosi di DSA divisi per ULSS e ordine di scuola**
- 4 - Alunni con diagnosi di DSA divisi per ULSS e per classe**
- 5 - Docenti referenti per la dislessia**
- 6 - Azioni messe in atto dalle scuole**
- 7 - Rilevazione precoce delle difficoltà di lettura e scrittura**
- 8 - Organizzazione delle attività di rilevazione precoce**
- 9 - Percentuale di alunni con DSA nelle scuole in cui si fa, o non si fa, la rilevazione precoce**

Maggio 2011

## Finalità

Come tutti i fenomeni in rapida evoluzione, anche la presenza di alunni con Disturbi Specifici di Apprendimento nelle nostre scuole è un dato da monitorare con attenzione e sistematicità al fine di comprenderlo e, per quanto possibile, governarlo.

Il Gruppo di Lavoro Regionale sui DSA, istituito nel 2010 dal Direttore Generale per il Veneto, ha organizzato questo monitoraggio per avere risposte reali, non stime teoriche, a semplici domande di tipo quantitativo (quanti sono? dove sono?..) cercando però, contemporaneamente, di raccogliere informazioni anche sui processi attivati utilizzando indicatori il più possibile oggettivi e significativi. Una specifica sezione è dedicata alle attività di rilevazione precoce delle difficoltà di lettura e scrittura nella scuola primaria.

È importante che il sistema di rilevazione sia semplice ed efficace per poter essere riproposto facilmente negli anni successivi ed attivare quindi un sistema di monitoraggio regolare e costante nel tempo.

## Metodologia

I dati sono stati raccolti con ARIS, ossia l'Area RIServata del sito dell'Ufficio Scolastico Regionale, attraverso l'inserimento diretto on line da parte delle scuole. Il sistema si è pre-stato benissimo a questo scopo perché già ben noto alle scuole, semplice ed affidabile.

ARIS offre inoltre la possibilità di collegare i dati specifici con altre informazioni generali di contesto, già disponibili. Fondamentale ad esempio, nel nostro caso, il confronto con la corrispondente popolazione scolastica complessiva.

La rilevazione è stata effettuata nel periodo di gennaio 2011. Al termine del periodo previsto, e dopo un eventuale sollecito per i ritardatari, praticante tutte le scuole della regione, sia statali che paritarie, hanno inserito i dati richiesti.

## 1 - Alunni con diagnosi di DSA nelle scuole statali e paritarie

Si riporta il numero di alunni con diagnosi di Disturbo Specifico di Apprendimento, ripartiti per provincia e distinti tra scuole statali e paritarie, nella scuola primaria e secondaria di primo e secondo grado.

Da segnalare nella tabella 1b il dato relativo alle scuole paritarie con una percentuale di alunni DSA, sul totale degli iscritti, nettamente superiore rispetto alle statali. Il dato si conferma anche a livello provinciale, in tutte e cinque le province maggiori.

Considerando l'esiguità dei valori assoluti nelle paritarie (tabella 1a) tutte le elaborazioni successive analizzano congiuntamente le scuole statali e paritarie.

### Tabella 1a

Numero di alunni con diagnosi di DSA.

Provincia	Statali	Paritarie	Totale
Belluno	386	15	401
Padova	939	20	959
Rovigo	208	-	208
Treviso	724	72	796
Venezia	1.075	20	1.095
Verona	946	78	1.024
Vicenza	2.185	59	2.244
<b>Tot. Veneto</b>	<b>6.463</b>	<b>264</b>	<b>6.727</b>

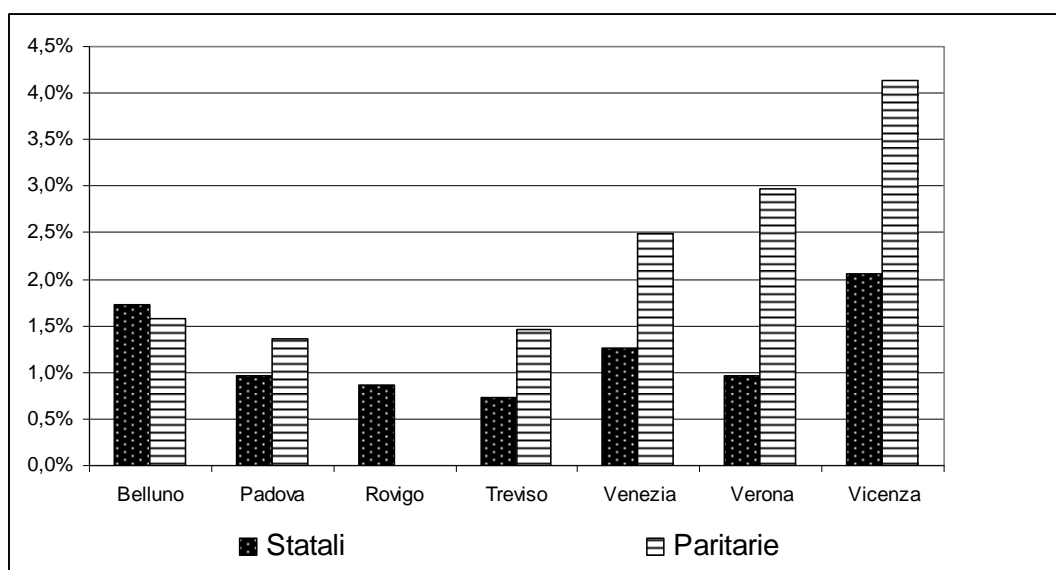
**Tabella 1b**

Percentuale di alunni con diagnosi di DSA rispetto alla popolazione scolastica complessiva.

Provincia	Statali	Paritarie	Totale
Belluno	1,7%	1,6%	1,7%
Padova	1,0%	1,4%	1,0%
Rovigo	0,9%	-	0,9%
Treviso	0,7%	1,5%	0,8%
Venezia	1,3%	2,5%	1,3%
Verona	1,0%	3,0%	1,0%
Vicenza	2,1%	4,1%	2,1%
<b>Tot. Veneto</b>	<b>1,2%</b>	<b>2,1%</b>	<b>1,2%</b>

**Grafico 1**

Percentuale di alunni con diagnosi di DSA nelle scuole statali e paritarie.



## 2 - Alunni con diagnosi di DSA divisi per provincia e ordine di scuola

Sono stati conteggiati gli alunni con diagnosi di Disturbo Specifico di Apprendimento ripartiti per provincia e distinti per ordine di scuola. Come detto, in queste tabelle, e in tutte le rilevazioni successive, sono considerate assieme le scuole statali e le paritarie.

Emerge una notevole disomogeneità nella presenza di alunni con DSA nelle varie province del Veneto. La provincia di Vicenza ha la percentuale massima con il 2,1% di alunni con diagnosi, quella di Treviso la minima con lo 0,8%; tra il valore massimo e il minimo c'è quindi un rapporto di oltre due volte e mezza, assolutamente anomalo se consideriamo che le due province appaiono molto simili dal punto di vista socio-economico e ambientale.

Osservando i valori assoluti, da notare che nella sola provincia di Vicenza ci sono 2.244 alunni DSA, pari a circa un terzo del totale di tutta la regione (6.727).

Un'altra provincia con dati sopra la media è Belluno (1,7% globalmente) ma qui la loro presenza è fortemente sbilanciata verso le scuole secondarie. Alla primaria si registra infatti una percentuale inferiore alla media regionale mentre alla secondaria di secondo grado con l'1,7% si ha il valore più alto della provincia, pari a oltre il doppio della media regionale (0,8%).

Una tendenza opposta si registra a Padova e Venezia, con il dato della primaria nettamente superiore a quello della secondaria di secondo grado.

**Tabella 2a**

Numero di alunni con diagnosi di DSA.

Provincia	Primaria	Sec. 1° grado	Sec. 2° grado	Totale
Belluno	79	180	142	401
Padova	340	436	183	959
Rovigo	72	72	64	208
Treviso	236	381	179	796
Venezia	431	469	195	1.095
Verona	354	408	262	1.024
Vicenza	790	1.008	446	2.244
<b>Tot. Veneto</b>	<b>2.302</b>	<b>2.954</b>	<b>1.471</b>	<b>6.727</b>

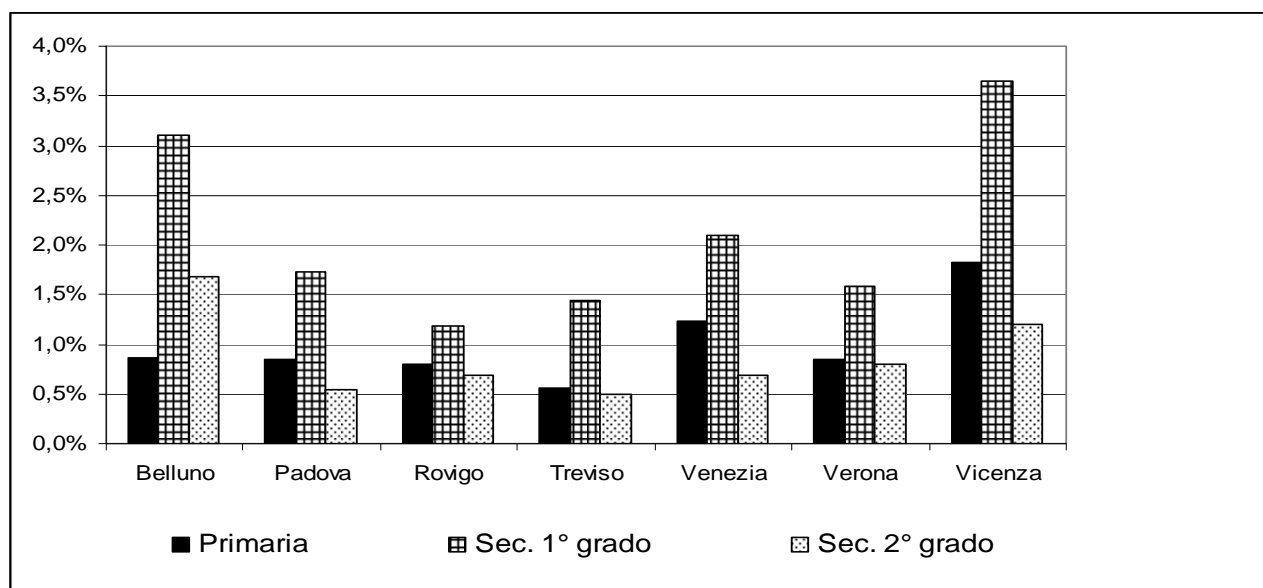
**Tabella 2b**

Percentuale di alunni con diagnosi di DSA rispetto alla popolazione scolastica complessiva.

Provincia	Primaria	Sec. 1° grado	Sec. 2° grado	Totale
Belluno	0,9%	3,1%	1,7%	1,7%
Padova	0,9%	1,7%	0,5%	1,0%
Rovigo	0,8%	1,2%	0,7%	0,9%
Treviso	0,6%	1,4%	0,5%	0,8%
Venezia	1,2%	2,1%	0,7%	1,3%
Verona	0,8%	1,6%	0,8%	1,0%
Vicenza	1,8%	3,6%	1,2%	2,1%
<b>Tot. Veneto</b>	<b>1,0%</b>	<b>2,1%</b>	<b>0,8%</b>	<b>1,2%</b>

**Grafico 2**

Percentuale di alunni con diagnosi di DSA nei vari ordini di scuola



### 3 - Alunni con diagnosi di DSA divisi per ULSS e ordine di scuola

Queste tabelle riprendono i dati della sezione precedente articolandoli in base all'ULSS di competenza della scuola. Le ULSS sono considerate come suddivisione territoriale e non ovviamente come ente certificatore poiché molte diagnosi consegnate alle scuole negli anni scorsi sono state rilasciate anche da altri centri o professionisti.

La disomogeneità registrata tra le province appare qui ulteriormente accentuata: se nella sezione precedente, confrontando i dati delle province, si registrava un rapporto pari a 2,6 tra la provincia con il dato più alto (2,1 a Vicenza) e quella con il più basso (0,8 a Treviso), qui il rapporto aumenta ancora. Le due ULSS con i valori più alti (2,4% a Feltre e Alto Vicentino) hanno una percentuale che è ben quattro volte più alta del dato minore (0,6%), registrato in 4 ULSS: a Pieve di Soligo, Chioggia, Este e Legnago.

**Tabella 3a**

Numero di alunni con diagnosi di DSA.

ULSS	Primaria	Sec. 1° grado	Sec. 2° grado	Totale
1 Belluno	44	67	79	190
2 Feltre	35	113	63	211
3 Bassano	168	241	107	516
4 Alto Vicentino	190	263	95	548
5 Ovest Vicentino	162	192	107	461
6 Vicenza	270	312	137	719
7 Pieve di Soligo	43	79	45	167
8 Asolo	83	144	68	295
9 Treviso	110	158	66	334
10 Veneto Orientale	103	180	62	345
12 Veneziana	140	156	92	388
13 Mirano	164	123	33	320
14 Chioggia	24	10	8	42
15 Alta Padovana	122	138	22	282
16 Padova	185	252	136	573
17 Este	33	46	25	104
18 Rovigo	46	44	40	130
19 Adria	26	28	24	78
20 Verona	224	237	131	592
21 Legnago	29	46	14	89
22 Bussolengo	101	125	117	343
<b>Totale Veneto</b>	<b>2.302</b>	<b>2.954</b>	<b>1.471</b>	<b>6.727</b>

**Tabella 3b**

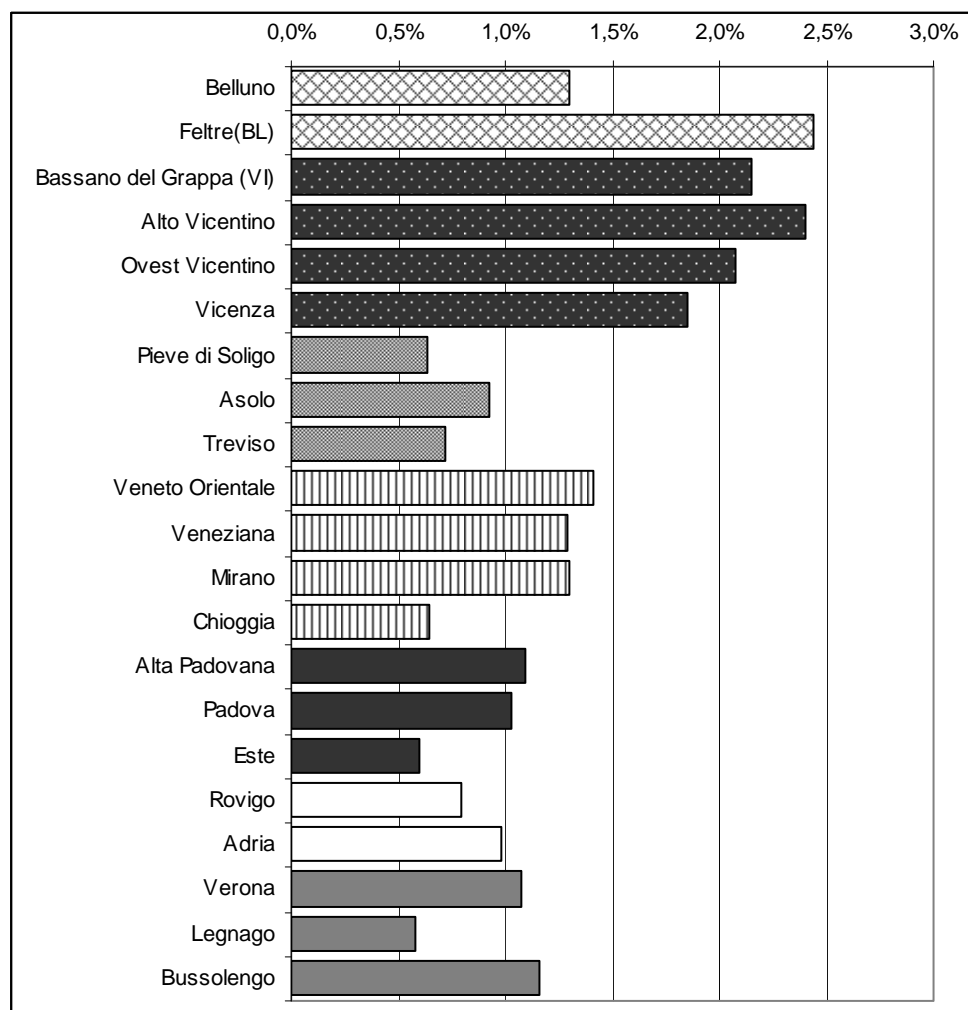
Percentuale di alunni con diagnosi di DSA rispetto alla popolazione scolastica complessiva.

ULSS	Primaria	Sec. 1° grado	Sec. 2° grado	Totale
1 Belluno	0,8%	2,0%	1,3%	1,3%
2 Feltre	0,9%	4,5%	2,7%	2,4%
3 Bassano	1,8%	4,0%	1,3%	2,2%
4 Alto Vicentino	2,2%	4,5%	1,1%	2,4%
5 Ovest Vicentino	1,7%	3,2%	1,5%	2,1%
6 Vicenza	1,7%	3,2%	1,0%	1,8%

ULSS	Primaria	Sec. 1° grado	Sec. 2° grado	Totale
7 Pieve di Soligo	0,4%	1,2%	0,5%	0,6%
8 Asolo	0,7%	1,9%	0,6%	0,9%
9 Treviso	0,6%	1,3%	0,4%	0,7%
10 Veneto Orientale	1,1%	3,0%	0,7%	1,4%
12 Veneziana	1,3%	2,2%	0,7%	1,3%
13 Mirano	1,4%	1,7%	0,6%	1,3%
14 Chioggia	0,9%	0,5%	0,4%	0,6%
15 Alta Padovana	1,0%	1,8%	0,4%	1,1%
16 Padova	0,9%	1,9%	0,6%	1,0%
17 Este	0,5%	1,0%	0,4%	0,6%
18 Rovigo	0,7%	1,1%	0,7%	0,8%
19 Adria	1,0%	1,5%	0,7%	1,0%
20 Verona	1,1%	1,8%	0,6%	1,1%
21 Legnago	0,4%	1,1%	0,3%	0,6%
22 Bussolengo	0,7%	1,5%	1,7%	1,2%
<b>Tot. Veneto</b>	<b>1,0%</b>	<b>2,1%</b>	<b>0,8%</b>	<b>1,2%</b>

### Grafico 3

Percentuale di alunni con diagnosi di DSA nei territori delle varie ULSS del Veneto (dato complessivo relativo a tutti gli ordini di scuola).



## 4 - Alunni con diagnosi di DSA divisi per ULSS e per classe

Le tabelle di questa sezione riportano il conteggio degli alunni con DSA divisi in base alla classe frequentata. I grafici successivi rappresentano l'incidenza, in percentuale, nelle varie classi delle diverse ULSS della regione.

Come già precisato, la suddivisione per ULSS ha un significato solo territoriale e non è riferita al soggetto che rilascia la diagnosi.

**Tabella 4a**

Numero di alunni con diagnosi di DSA.

		Primaria					Sec. 1° grado			Sec. 2° grado				
		1	2	3	4	5	1	2	3	1	2	3	4	5
1	Belluno	1	-	13	14	16	23	27	17	37	19	11	5	7
2	Feltre	-	1	9	11	14	33	41	39	14	13	16	16	4
3	Bassano	3	5	38	59	63	64	110	67	45	22	16	14	10
4	Alto Vic.no	5	10	50	53	72	86	92	85	40	29	8	9	9
5	Ovest Vic.no	4	10	36	54	58	51	80	61	50	29	13	6	9
6	Vicenza	6	28	57	86	93	127	108	77	45	42	26	13	11
7	Pieve di S.	-	1	10	19	13	33	27	19	27	5	5	6	2
8	Asolo	3	10	29	19	22	47	58	39	37	15	10	3	3
9	Treviso	6	8	24	40	32	63	51	44	27	16	12	6	5
10	Veneto Or.	4	10	21	28	40	57	56	67	26	15	10	4	7
12	Veneziana	1	35	25	28	51	51	72	33	35	16	20	10	11
13	Mirano	9	28	43	38	46	47	43	33	13	11	7	1	1
14	Chioggia	1	5	6	8	4	5	1	4	3	3	1	1	-
15	Alta Pad.na	12	27	15	31	37	58	44	36	8	9	2	2	1
16	Padova	10	28	51	49	47	93	95	64	58	46	12	14	6
17	Este	1	4	10	11	7	18	12	16	9	6	5	3	2
18	Rovigo	1	6	10	14	15	12	17	15	14	5	7	6	8
19	Adria	2	1	9	10	4	6	14	8	7	6	4	3	4
20	Verona	9	24	55	71	65	85	80	72	43	34	22	20	12
21	Legnago	1	4	5	10	9	18	18	10	5	5	1	3	-
22	Bussolengo	4	15	23	25	34	37	37	51	34	28	26	12	17
	<b>Tot. Veneto</b>	<b>166</b>	<b>520</b>	<b>1078</b>	<b>1356</b>	<b>1484</b>	<b>2028</b>	<b>2166</b>	<b>1714</b>	<b>1154</b>	<b>748</b>	<b>468</b>	<b>314</b>	<b>258</b>

**Tabella 4b**

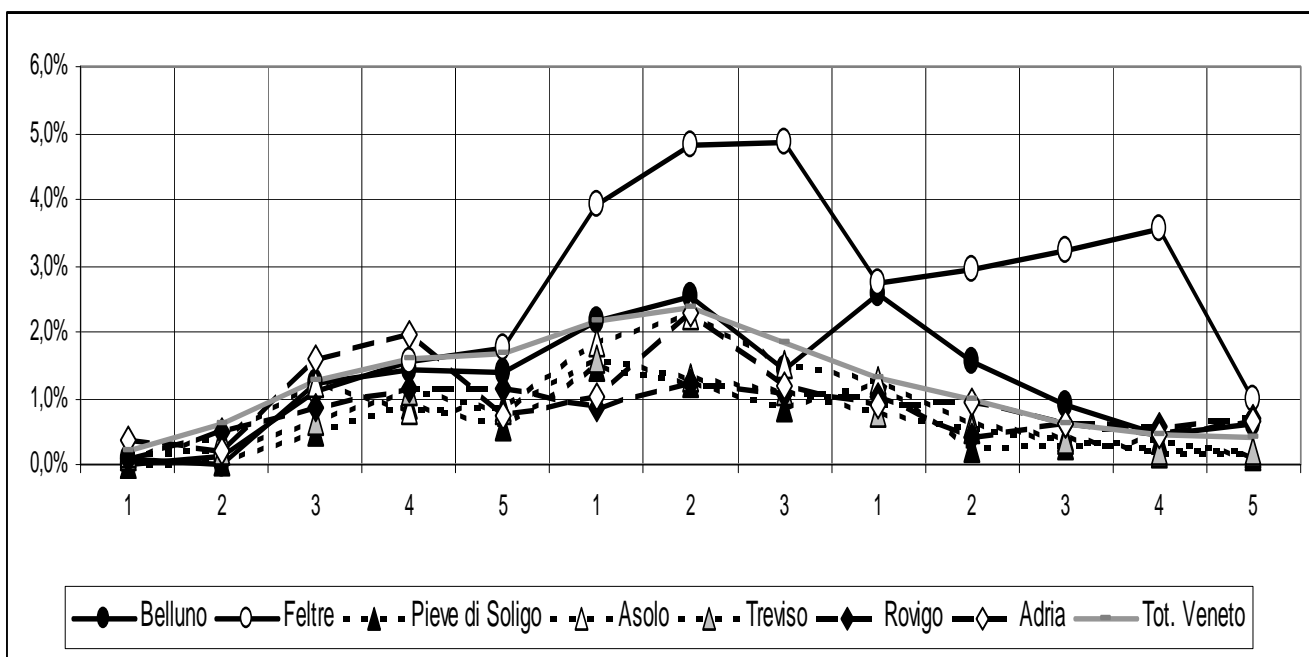
Percentuale di alunni con diagnosi di DSA rispetto alla popolazione scolastica.

		Primaria					Sec. 1° grado			Sec. 2° grado				
		1	2	3	4	5	1	2	3	1	2	3	4	5
1	Belluno	0,1%	0,0%	1,2%	1,4%	1,4%	2,1%	2,5%	1,4%	2,6%	1,6%	0,9%	0,5%	0,6%
2	Feltre	0,0%	0,1%	1,1%	1,5%	1,7%	3,9%	4,8%	4,9%	2,7%	2,9%	3,2%	3,6%	1,0%
3	Bassano	0,2%	0,3%	2,0%	3,1%	3,2%	3,2%	5,5%	3,3%	2,2%	1,3%	1,0%	0,9%	0,7%
4	Alto Vic.no	0,3%	0,6%	2,9%	3,1%	4,2%	4,4%	4,7%	4,3%	2,1%	1,7%	0,5%	0,6%	0,6%
5	Ovest Vic.no	0,2%	0,6%	2,0%	2,9%	3,1%	2,6%	4,0%	3,1%	2,9%	1,9%	0,9%	0,5%	0,8%
6	Vicenza	0,2%	0,9%	1,8%	2,8%	3,0%	4,0%	3,3%	2,2%	1,4%	1,6%	1,0%	0,5%	0,5%
7	Pieve di S.	0,0%	0,0%	0,5%	0,9%	0,6%	1,5%	1,2%	0,9%	1,2%	0,3%	0,3%	0,4%	0,1%
8	Asolo	0,1%	0,4%	1,2%	0,8%	0,9%	1,8%	2,2%	1,5%	1,2%	0,6%	0,4%	0,1%	0,2%
9	Treviso	0,2%	0,2%	0,6%	1,1%	0,8%	1,6%	1,3%	1,1%	0,8%	0,5%	0,4%	0,2%	0,2%
10	Veneto Or.	0,2%	0,5%	1,1%	1,5%	2,1%	2,8%	2,8%	3,2%	1,3%	0,8%	0,6%	0,2%	0,5%
12	Veneziana	0,0%	1,7%	1,2%	1,3%	2,2%	2,2%	3,0%	1,4%	1,2%	0,6%	0,8%	0,5%	0,5%
13	Mirano	0,4%	1,1%	1,8%	1,6%	1,9%	1,9%	1,7%	1,4%	1,0%	1,1%	0,7%	0,1%	0,1%
14	Chioggia	0,2%	1,0%	1,2%	1,5%	0,7%	0,8%	0,2%	0,6%	0,7%	0,7%	0,2%	0,2%	0,0%
15	Alta Pad.na	0,5%	1,1%	0,7%	1,3%	1,5%	2,2%	1,7%	1,5%	0,6%	0,7%	0,2%	0,2%	0,1%

		Primaria					Sec. 1° grado			Sec. 2° grado				
		1	2	3	4	5	1	2	3	1	2	3	4	5
16	Padova	0,2%	0,7%	1,3%	1,2%	1,1%	2,1%	2,2%	1,5%	1,1%	1,0%	0,3%	0,3%	0,2%
17	Este	0,1%	0,3%	0,7%	0,8%	0,5%	1,2%	0,8%	1,0%	0,7%	0,5%	0,4%	0,3%	0,2%
18	Rovigo	0,1%	0,5%	0,8%	1,2%	1,2%	0,9%	1,2%	1,1%	1,0%	0,4%	0,6%	0,6%	0,7%
19	Adria	0,4%	0,2%	1,6%	1,9%	0,7%	1,0%	2,3%	1,2%	0,9%	0,9%	0,6%	0,4%	0,7%
20	Verona	0,2%	0,6%	1,3%	1,7%	1,5%	1,9%	1,9%	1,6%	0,8%	0,8%	0,5%	0,5%	0,3%
21	Legnago	0,1%	0,3%	0,4%	0,7%	0,6%	1,3%	1,3%	0,7%	0,5%	0,6%	0,1%	0,4%	0,0%
22	Bussolengo	0,1%	0,5%	0,8%	0,9%	1,2%	1,3%	1,4%	1,7%	2,0%	1,9%	1,9%	0,9%	1,4%
	<b>Tot. Veneto</b>	<b>0,2%</b>	<b>0,6%</b>	<b>1,2%</b>	<b>1,6%</b>	<b>1,7%</b>	<b>2,2%</b>	<b>2,4%</b>	<b>1,8%</b>	<b>1,3%</b>	<b>1,0%</b>	<b>0,6%</b>	<b>0,5%</b>	<b>0,4%</b>

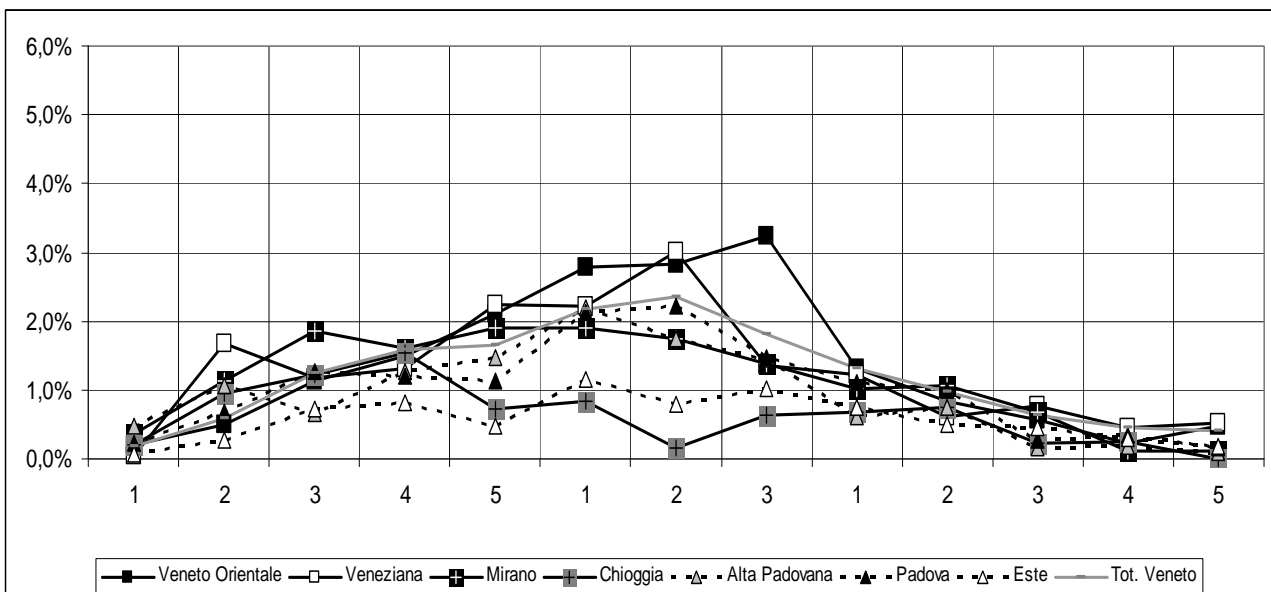
**Grafico 4a**

Percentuale di alunni con diagnosi di DSA nelle varie classi divisi per ULSS.  
Dati delle province di Belluno, Treviso e Rovigo.



**Grafico 4b**

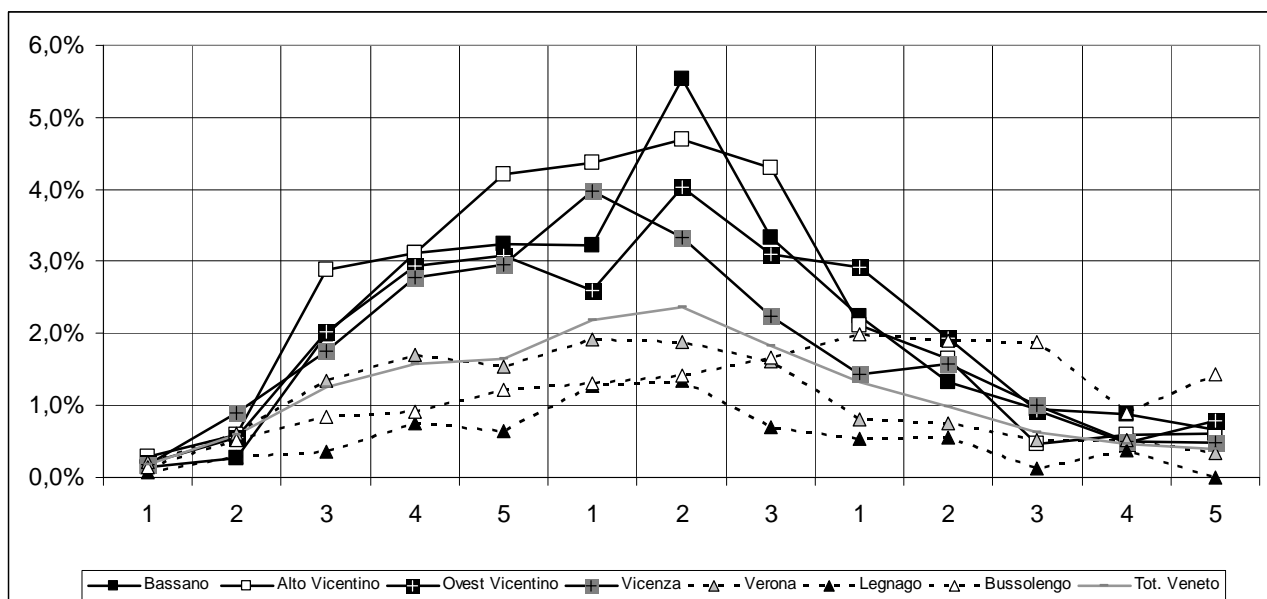
Dati delle province di Venezia e Padova





**Grafico 4c**

Dati delle province di Verona e Vicenza



**5 - Docenti referenti per la dislessia**

In Veneto sono state proposte negli anni scorsi varie iniziative di formazione che avevano lo scopo di individuare in ogni istituzione scolastica almeno un docente che assumesse il ruolo di referente di istituto per la dislessia e gli altri DSA. Per gli istituto comprensivi erano previsti due referenti, uno per la primaria e l'altro per la secondaria di primo grado.

Nel monitoraggio è stato chiesto alle scuole se anche per l'anno scolastico in corso era stato nominato questo referente, di indicarne il nome e l'email (o i nomi, in caso di istituto comprensivo) specificando per ciascuno se avevano o no seguito negli anni scorsi la formazione MIUR prevista.

L'indagine rivela che molte scuole (circa due terzi del totale) hanno effettivamente individuato questa figura, mentre sembra necessario intervenire sulla loro formazione considerando che solo il 40% di loro risulta abbia seguito i corsi a suo tempo proposti.

**Tabella 5**

Numero e percentuale di scuole che dichiarano di aver nominato almeno un docente referente per i DSA; numero e percentuale di docenti che hanno seguito la formazione ministeriale negli anni scorsi.

	Numero di istituti con referente DSA	% istituti con referente	Totale referenti dichiarati	Referenti che hanno seguito la formazione	% docenti referenti formati
BELLUNO	40	83,3%	61	24	39,3%
PADOVA	62	48,1%	104	32	30,8%
ROVIGO	24	57,1%	42	17	40,5%
TREVISO	82	58,6%	138	54	39,1%
VENEZIA	87	70,2%	125	58	46,4%
VERONA	82	60,7%	140	53	37,9%
VICENZA	118	75,6%	183	79	43,2%
<b>Veneto</b>	<b>495</b>	<b>64,0%</b>	<b>793</b>	<b>317</b>	<b>40,0%</b>

## 6 - Azioni messe in atto dalle scuole

È stato chiesto di indicare le azioni che la scuola mette in atto, come prassi abituale e consolidata, a favore degli alunni con DSA. Sono stati selezionati degli indicatori ritenuti meno ambigui e più significativi possibile. Si nota che, a parte di primi due (strumenti compensativi e misure dispensative) da tempo raccomandati in tutti di documenti ministeriali sui DSA degli ultimi sei anni, solo uno (*Vengono predisposti materiali scolastici adattati o facilitati*) viene attivato in oltre il 50% delle scuola.

Tabella 6

Numero e percentuale di scuole che dichiarano di aver messo in atto le varie azioni.

	Belluno N. e %	Padova N. e %	Rovigo N. e %	Treviso N. e %	Venezia N. e %	Verona N. e %	Vicenza N. e %	Veneto N. e %
Viene concesso l'uso di strumenti compensativi	42 87,5%	102 79,1%	29 69,0%	102 72,9%	103 83,1%	101 74,8%	135 86,5%	614 79,3%
Vengono concordate alcune misure dispensative	37 77,1%	95 73,6%	29 69,0%	92 65,7%	99 79,8%	102 75,6%	133 85,3%	587 75,8%
Viene definito e compilato un apposito Piano Educativo - Didattico per gli alunni con DSA	19 39,6%	59 45,7%	19 45,2%	49 35,0%	89 71,8%	47 34,8%	84 53,8%	366 47,3%
Si organizzano attività didattiche di supporto in orario scolastico	28 58,3%	58 45,0%	17 40,5%	59 42,1%	56 45,2%	60 44,4%	80 51,3%	358 46,3%
Si organizzano attività didattiche di supporto in orario extrascolastico	11 22,9%	27 20,9%	5 11,9%	22 15,7%	21 16,9%	26 19,3%	36 23,1%	148 19,1%
Si organizzano brevi percorsi di addestramento per insegnare agli alunni con DSA ad usare le tecnologie compensative	9 18,8%	22 17,1%	6 14,3%	27 19,3%	20 16,1%	19 14,1%	52 33,3%	155 20,0%
Si organizzano specifici incontri di programmazione coinvolgendo anche le famiglie e i servizi sanitari che hanno formulato la diagnosi	19 39,6%	69 53,5%	24 57,1%	71 50,7%	63 50,8%	59 43,7%	74 47,4%	379 49,0%
Vengono predisposti materiali scolastici adattati o facilitati	32 66,7%	82 63,6%	28 66,7%	90 64,3%	88 71,0%	84 62,2%	123 78,8%	527 68,1%
Si aiutano le famiglia a richiedere i libri in formato digitale	19 39,6%	33 25,6%	16 38,1%	45 32,1%	39 31,5%	37 27,4%	90 57,7%	279 36,0%
Si definisce collegialmente, in modo dettagliato e analitico, quali strumenti compensativi e quali misure dispensative vengono attivate in ciascuna disciplina	18 37,5%	45 34,9%	15 35,7%	47 33,6%	70 56,5%	46 34,1%	75 48,1%	316 40,8%
Viene steso formalmente un piano educativo tra scuola e famiglia	7 14,6%	32 24,8%	12 28,6%	27 19,3%	49 39,5%	24 17,8%	62 39,7%	213 27,5%
Le azioni a favore degli alunni con DSA sono formalizzate nel POF	15 31,3%	27 20,9%	12 28,6%	35 25,0%	39 31,5%	31 23,0%	55 35,3%	214 27,6%

## 7 - Rilevazione precoce delle difficoltà di lettura e scrittura

A tutte le istituzioni scolastiche con classi di scuola primaria (Direzioni Didattiche, Istituti Comprensivi e Scuole Paritarie) è stato chiesto di indicare se in questo anno scolastico sono state organizzate delle attività di rilevazione delle difficoltà di apprendimento e in quali classi venivano svolte.

### Tabella 7a

Questa tabella riporta il numero di istituzioni scolastiche con classi di scuola primaria che dichiarano di aver attivato nell'anno in corso azioni per l'individuazione precoce delle difficoltà di lettura e scrittura.

Emerge un'ampia diffusione di queste attività, con ben il 64% delle scuole che dichiarano di averle svolte in questo anno scolastico. In tutte le province sono più le scuole primarie che fanno la rilevazione di quelle che non la fanno; i valori più alti si registrano a Belluno (93%) e Rovigo (78%).

	Numero	Percentuale
BELLUNO	25	92,6%
PADOVA	42	52,5%
ROVIGO	18	78,3%
TREVISO	57	72,2%
VENEZIA	36	52,9%
VERONA	56	65,1%
VICENZA	61	63,5%
<b>VENETO</b>	<b>295</b>	<b>64,3%</b>

### Tabella 7b

Numero e percentuale di istituzioni scolastiche che dichiarano di organizzare le attività di individuazione nelle varie classi. La percentuale è calcolata rispetto al numero di scuole che fanno la rilevazione (tabella 7a).

Come era prevedibile, la gran parte delle scuole svolge l'indagine in prima primaria (83%). Molte scuole si attivano già dall'infanzia (35%) e proseguono la rilevazione anche in seconda (41%). Nettamente minoritaria la scelta di proseguire anche nelle ulteriori classi della primaria.

	Nell'ultimo anno di scuola dell'infanzia		In prima classe primaria		In seconda classe primaria		In terza classe primaria		In quarta classe primaria		In quinta classe primaria	
	n	%	n	%	n	%	n	%	n	%	n	%
BELLUNO	12	48,0%	23	92,0%	10	40,0%	3	12,0%	2	8,0%	2	8,0%
PADOVA	10	27,8%	19	52,8%	20	55,6%	5	13,9%	7	19,4%	7	19,4%
ROVIGO	12	21,4%	51	91,1%	31	55,4%	6	10,7%	7	12,5%	5	8,9%
TREVISO	10	55,6%	15	83,3%	6	33,3%	0	0,0%	0	0,0%	0	0,0%
VENEZIA	22	38,6%	51	89,5%	22	38,6%	8	14,0%	6	10,5%	7	12,3%
VERONA	18	29,5%	54	88,5%	20	32,8%	10	16,4%	4	6,6%	5	8,2%
VICENZA	18	42,9%	32	76,2%	11	26,2%	8	19,0%	9	21,4%	11	26,2%
<b>VENETO</b>	<b>102</b>	<b>34,6%</b>	<b>245</b>	<b>83,1%</b>	<b>120</b>	<b>40,7%</b>	<b>40</b>	<b>13,6%</b>	<b>35</b>	<b>11,9%</b>	<b>37</b>	<b>12,5%</b>

**Tabella 7c**

Risposte alla domanda: "Da quanti anni si effettua nella scuola questa attività di rilevazione?"

Oltre la metà delle scuole che hanno svolto la rilevazione quest'anno hanno cominciato oltre tre anni fa. In provincia di Belluno si registra la tradizione più consolidata con l'88% che svolge l'attività da oltre 3 anni.

	Questo è il primo anno		È il secondo anno		È il terzo anno		Si effettua da oltre tre anni	
	n	%	n	%	n	%	n	%
BELLUNO	1	4,0%	2	8,0%	0	0,0%	22	88,0%
PADOVA	12	28,6%	6	14,3%	6	14,3%	21	50,0%
ROVIGO	4	22,2%	5	27,8%	3	16,7%	6	33,3%
TREVISO	9	15,8%	24	42,1%	6	10,5%	19	33,3%
VENEZIA	11	30,6%	7	19,4%	14	38,9%	7	19,4%
VERONA	7	12,5%	3	5,4%	9	16,1%	38	67,9%
VICENZA	7	11,5%	8	13,1%	6	9,8%	42	68,9%
<b>VENETO</b>	<b>51</b>	<b>17,3%</b>	<b>55</b>	<b>18,6%</b>	<b>44</b>	<b>14,9%</b>	<b>155</b>	<b>52,5%</b>

**8 - Organizzazione delle attività di rilevazione precoce**

È stato chiesto di indicare da chi sono state svolte le varie azioni collegate alla rilevazione precoce, anche per capire quali supporti hanno avuto le scuole e come si sono collegate con il territorio, a cominciare dalla ULSS, e con le risorse offerte da altri servizi.

Sono state conteggiate separatamente le attività di preparazione dei materiali (Definizione di strumenti e metodi di valutazione), di Somministrazione delle prove e di Analisi e valutazione dei risultati.

Buona appare in generale la collaborazione con le ULSS, coinvolte in quasi metà dei casi nella preparazione delle prove e nell'analisi dei risultati; modesto invece il coinvolgimento di altre scuole.

**Tabella 8a**

Come si è svolta l'attività di "Definizione di strumenti e metodi di valutazione"?

	Con personale interno della scuola		Con personale dell'ULSS		Con il supporto di un'associazione		Con l'intervento di specialisti privati		Con il supporto di altre scuole		Con la collaborazione di altri servizi pubblici (es. università)	
BELLUNO	12	48,0%	13	52,0%	6	24,0%	4	16,0%	7	28,0%	2	8,0%
PADOVA	28	66,7%	16	38,1%	9	21,4%	10	23,8%	5	11,9%	7	16,7%
ROVIGO	7	38,9%	8	44,4%	3	16,7%	6	33,3%	3	16,7%	3	16,7%
TREVISO	32	56,1%	32	56,1%	17	29,8%	10	17,5%	19	33,3%	5	8,8%
VENEZIA	18	50,0%	18	50,0%	6	16,7%	8	22,2%	9	25,0%	3	8,3%
VERONA	26	46,4%	21	37,5%	14	25,0%	11	19,6%	10	17,9%	3	5,4%
VICENZA	38	62,3%	30	49,2%	3	4,9%	19	31,1%	7	11,5%	0	0,0%
<b>VENETO</b>	<b>161</b>	<b>54,6%</b>	<b>138</b>	<b>46,8%</b>	<b>58</b>	<b>19,7%</b>	<b>68</b>	<b>23,1%</b>	<b>60</b>	<b>20,3%</b>	<b>23</b>	<b>7,8%</b>

**Tabella 8b**

Come si è svolta l'attività di "Somministrazione delle prove"?

	Con personale interno della scuola	Con personale dell'ULSS	Con il supporto di un'associazione	Con l'intervento di specialisti privati	Con il supporto di altre scuole	Con la collaborazione di altri servizi pubblici (es. università)
BELLUNO	19 76,0%	6 24,0%	5 20,0%	4 16,0%	3 12,0%	1 4,0%
PADOVA	30 71,4%	13 31,0%	6 14,3%	3 7,1%	5 11,9%	5 11,9%
ROVIGO	11 61,1%	7 38,9%	3 16,7%	3 16,7%	1 5,6%	1 5,6%
TREVISO	44 77,2%	28 49,1%	11 19,3%	9 15,8%	15 26,3%	3 5,3%
VENEZIA	25 69,4%	11 30,6%	3 8,3%	10 27,8%	1 2,8%	3 8,3%
VERONA	35 62,5%	22 39,3%	8 14,3%	10 17,9%	5 8,9%	1 1,8%
VICENZA	47 77,0%	17 27,9%	3 4,9%	9 14,8%	3 4,9%	1 1,6%
<b>VENETO</b>	<b>211 71,5%</b>	<b>104 35,3%</b>	<b>39 13,2%</b>	<b>48 16,3%</b>	<b>33 11,2%</b>	<b>15 5,1%</b>

**Tabella 8c**

Come si è svolta l'attività di "Analisi e valutazione dei risultati"?

	Con personale interno della scuola	Con personale dell'ULSS	Con il supporto di un'associazione	Con l'intervento di specialisti privati	Con il supporto di altre scuole	Con la collaborazione di altri servizi pubblici (es. università)
BELLUNO	15 60,0%	14 56,0%	6 24,0%	6 24,0%	5 20,0%	1 4,0%
PADOVA	29 69,0%	16 38,1%	9 21,4%	7 16,7%	4 9,5%	5 11,9%
ROVIGO	11 61,1%	9 50,0%	3 16,7%	6 33,3%	2 11,1%	1 5,6%
TREVISO	36 63,2%	40 70,2%	12 21,1%	12 21,1%	17 29,8%	7 12,3%
VENEZIA	18 50,0%	16 44,4%	6 16,7%	12 33,3%	4 11,1%	4 11,1%
VERONA	33 58,9%	22 39,3%	12 21,4%	10 17,9%	10 17,9%	3 5,4%
VICENZA	36 59,0%	30 49,2%	4 6,6%	19 31,1%	5 8,2%	0 0,0%
<b>VENETO</b>	<b>178 60,3%</b>	<b>147 49,8%</b>	<b>52 17,6%</b>	<b>72 24,4%</b>	<b>47 15,9%</b>	<b>21 7,1%</b>

## 9 - Percentuale di alunni con DSA nelle scuole in cui si fa, o non si fa, la rilevazione precoce

Sono stati conteggiati gli alunni con DSA della scuola primaria nelle scuole in cui sono state organizzate le attività di rilevazione precoce delle difficoltà di lettura e scrittura.

I dati indicano che la percentuale di alunni DSA nelle scuole primarie che dichiarano di fare la rilevazione precoce è praticamente uguale a quella delle scuole che non la fanno.

Il dato è certamente significativo, soprattutto se confrontato con la notevole disomogeneità di tipo territoriale. Nella scuola primaria abbiamo una provincia con l' 0,6% e un'altra con l'1,8% (v. tab. 2b); due ULSS con lo 0,4% e una con il 2,2% (v. tab. 3b) ma, separando le scuole che fanno o non fanno rilevazione precoce, la percentuale è da un lato dell'1,1%, dall'altro dell'1,0%.

Nell'ultima tabella i dati vengono ulteriormente articolati in base agli anni di attivazione delle attività di rilevazione. Le differenze rimangono modeste anche se leggermente più elevate.

**Tabella 9a**

Confronto tra la percentuale di alunni con DSA registrata nelle scuole in cui si esegue o non si esegue la rilevazione precoce. Dato complessivo.

	Numero di istituti	% di istituti	% di alunni DSA nella varie classi della scuola primaria					Tot.
			1	2	3	4	5	
Risposta affermativa (la scuola esegue la rilevazione)	<b>295</b>	<b>64%</b>	0,2%	0,6%	1,3%	1,7%	1,7%	<b>1,1%</b>
La scuola non fa nessuna rilevazione	<b>164</b>	<b>36%</b>	0,2%	0,6%	1,1%	1,4%	1,7%	<b>1,0%</b>

**Tabella 9b**

Ulteriore articolazione del dato. La percentuale di alunni DSA è stata calcolata suddividendo la scuola in base al numero di anni di attivazione della rilevazione precoce.

	Numero di istituti	% di istituti	% di alunni DSA nella varie classi della scuola primaria					Tot.
			1	2	3	4	5	
Questo è il primo anno in cui si organizza la rilevazione	<b>46</b>	<b>10%</b>	0,4%	0,5%	1,0%	1,4%	1,5%	<b>1,0%</b>
Questo è il secondo anno in cui si organizza la rilevazione	<b>54</b>	<b>12%</b>	0,1%	0,3%	0,9%	1,2%	1,3%	<b>0,7%</b>
Questo è il terzo anno in cui si organizza la rilevazione	<b>42</b>	<b>9%</b>	0,3%	1,3%	1,9%	1,7%	1,8%	<b>1,4%</b>
La rilevazione è organizzata da più di tre anni	<b>153</b>	<b>33%</b>	0,1%	0,6%	1,4%	1,9%	1,8%	<b>1,2%</b>