

Meteo Veneto

Agenzia Regionale per la Prevenzione e Protezione Ambientale del Veneto

Bollettino del 16 luglio 2018
Emesso alle ore 13.00

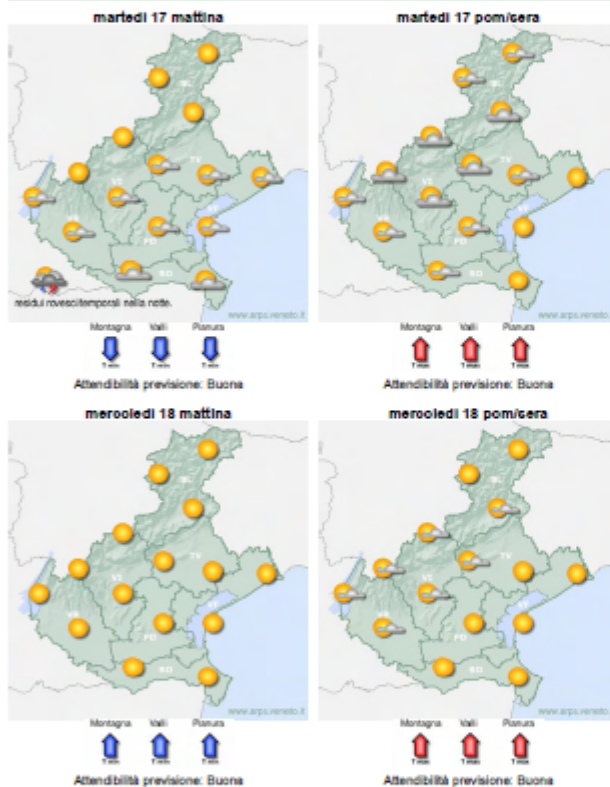
SEGNALAZIONE METEO - Dal pomeriggio di lunedì e fino alle primissime ore di martedì probabili rovesci e temporali localmente intensi (forti rovesci, grandinate, raffiche di vento). Possibili quantitativi localmente consistenti.

Il tempo oggi

lunedì 16 pom/sera. Progressivo aumento della nuvolosità e della probabilità di precipitazioni fino a medio-alta (50-75%) inizialmente su zone montane, pedemontane e della pianura interna, verso sera anche sui settori costieri e orientali. Sono previsti frequenti rovesci e temporali, localmente anche intensi, con possibili quantitativi consistenti. Tendenza a diradamento dei fenomeni nella tarda serata sui settori settentrionali. Temperature massime in calo in pianura, stazionarie in montagna. Rinforzo dei venti in occasione dei fenomeni temporaleschi.

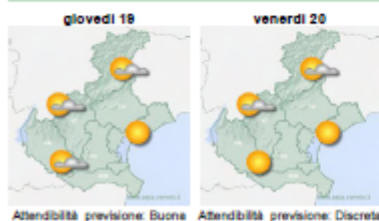
Temperature rilevate lunedì 16 luglio							
	BELLUNO	PADOVA	ROVIGO	TREVISO	VENEZIA	VERONA	VICENZA
	Aeroporto	Lagorai	S. Apollinare	Torvis	Croatica	Viadana	S. Agostino
T _{min} (°C)	16	19	16	18	20	17	19
T _{h12} (°C)	23	26	26	27	27	28	27

Il tempo previsto



martedì 17. Al mattino sulle zone montane in prevalenza soleggiato con aria tersa salvo possibili nubi basse in qualche valle prealpina nelle prime ore. In pianura residua nuvolosità irregolare al mattino specie sui settori più meridionali, in seguito cielo sereno o poco nuvoloso salvo sviluppo di nuvolosità cumuliforme pomeridiana in montagna.
Precipitazioni. Possibile residue precipitazioni nella notte/primo mattino sui settori centro-meridionali (probabilità medio-bassa 25-50%), in seguito generalmente assenti. Dalla tarda mattinata probabilità medio-bassa (25-50%) di qualche locale precipitazione in montagna, specie sulle Prealpi; altrove generalmente assenti.
Temperature. Minime in calo; massime in aumento.
Venti. In pianura in prevalenza deboli da ovest al mattino, variabili al pomeriggio. In quota venti moderati/tesi da Nord.
Mare. Poco mosso.
mercoledì 18. In prevalenza soleggiato con aria tersa, nel pomeriggio sviluppo di modesti annvolamenti cumuliformi in montagna.
Precipitazioni. Assenti.
Temperature. In aumento.
Venti. In pianura deboli variabili, a regime di brezza sulla costa. In quota deboli/moderati da Nord.
Mare. Calmo o poco mosso.

La tendenza



giovedì 19. Tempo stabile e in prevalenza soleggiato salvo qualche modesto annvolamento in montagna nelle ore centrali. Precipitazioni generalmente assenti. Temperature minime in aumento, massime senza notevoli variazioni.
venerdì 20. Giornata ancora in prevalenza soleggiata in pianura, in montagna maggiore variabilità con nuvolosità irregolare più frequente e consistente nel pomeriggio quando saranno possibili locali rovesci o temporali. Temperature senza notevoli variazioni.
Previsore: R.R.

* Il bollettino viene emesso ogni giorno alle ore 13 con aggiornamenti alle ore 16 e alle ore 9 della mattina seguente. Gli aggiornamenti previsionali si riferiscono alla giornata in corso.



Meteo Veneto

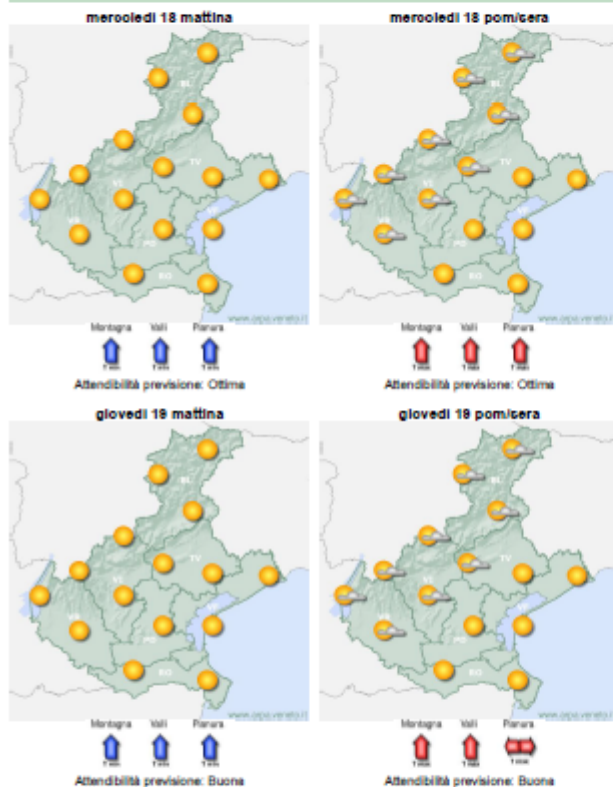
Bollettino del 17 luglio 2018
Emesso alle ore 13.00

Il tempo oggi

martedì 17 pom/sera. Sulle zone montane sviluppo di nuvolosità cumuliforme con probabilità medio-bassa (25-50%) di qualche locale precipitazione, specie sulle Prealpi. In pianura cielo sereno o poco nuvoloso con precipitazioni generalmente assenti. Temperature massime in aumento.

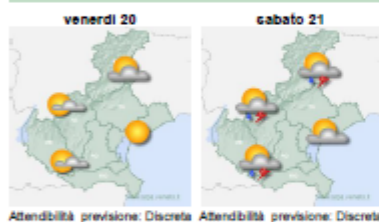
Temperature rilevate martedì 17 luglio							
	BELLUNO	PADOVA	ROVIGO	TREVISO	VENEZIA	VERONA	VICENZA
	Alpago	Legnano	S. Agostino	Treviso	Coveglia	Vittorio	S. Agostino
T _{min} (°C)	14	17	17	18	20	16	17
T _{h12} (°C)	23	27	26	28	28	27	29

Il tempo previsto




mercoledì 18. In prevalenza soleggiato con aria tersa, nel pomeriggio sviluppo di modesti annuvolamenti cumuliformi in montagna.
Precipitazioni. Assenti.
Temperature. Minime stazionarie o in aumento, massime in generale aumento con valori che si porteranno sopra la media del periodo.
Venti. In pianura deboli variabili, a regime di brezza sulla costa. In quota deboli da Nord.
Mare. Calmo o poco mosso.
giovedì 19. Tempo stabile e in prevalenza soleggiato salvo qualche modesto annuvolamento in montagna nelle ore centrali.
Precipitazioni. Assenti, salvo probabilità bassa (5-25%) di qualche isolato temporale di calore in serata, specie sulle Dolomiti.
Temperature. Minime stazionarie o in aumento, massime senza notevoli variazioni.
Venti. In pianura deboli e di direzione variabile, a regime di brezza sulla costa. In quota deboli/moderati da Nord.
Mare. Calmo.

La tendenza



venerdì 20. Al mattino giornata ancora in prevalenza soleggiata. In seguito tendenza ad aumento della nuvolosità dapprima in montagna, con probabili locali rovesci o temporali, in seguito anche sulla pianura più interna ma con bassa probabilità di precipitazioni associate. Temperature minime stazionarie o in locale aumento, massime in calo in montagna, stazionarie in pianura.
sabato 21. Condizioni di variabilità/instabilità con cielo parzialmente nuvoloso. Probabili precipitazioni sparse fin dal mattino, più frequenti sulle zone montane, anche a carattere di rovescio o temporale. Temperature minime in calo in montagna, stazionarie in pianura; massime in diminuzione. Rinforzo dei venti da Sud-Ovest in quota.
 Previsore: R.R.

* Il bollettino viene emesso ogni giorno alle ore 13 con aggiornamenti alle ore 16 e alle ore 9 della mattina seguente. Gli aggiornamenti previsionali si riferiscono alla giornata in corso

Dipartimento per la Sicurezza del Territorio	Centro Funzionale Decentrato del Veneto	
Servizio Meteorologico di Teolo	Scheda evento	SV Visto: FZ

POMERIGGIO SABATO 14 – SERA LUNEDI' 16 GIUGNO 2018

Piovaschi, rovesci e temporali a più riprese interessano tutto il Veneto; fenomeni localmente intensi con grandinate, forti raffiche di vento e precipitazioni anche significative dal punto di vista delle intensità e degli accumuli con alcuni nubifragi.

In caso di eventi convettivi come quelli analizzati nella presente scheda, si sottolinea come i temporali abbiano spesso uno spiccato carattere locale e pertanto possono non essere rilevati da una rete di stazioni al suolo per quanto fitta, oppure le stazioni possono non rilevare il nucleo più intenso dei fenomeni. Inoltre le stazioni, a causa della forte intensità delle precipitazioni e della presenza di vento che determinano errori di misura da parte dei pluviometri, possono sottostimare l'intensità delle precipitazioni.

Attraverso l'analisi dei dati radar è possibile individuare eventuali fenomeni non rilevati da stazioni ed anche la posizione dei nuclei con i massimi di precipitazione che non risultano dai dati delle stazioni.

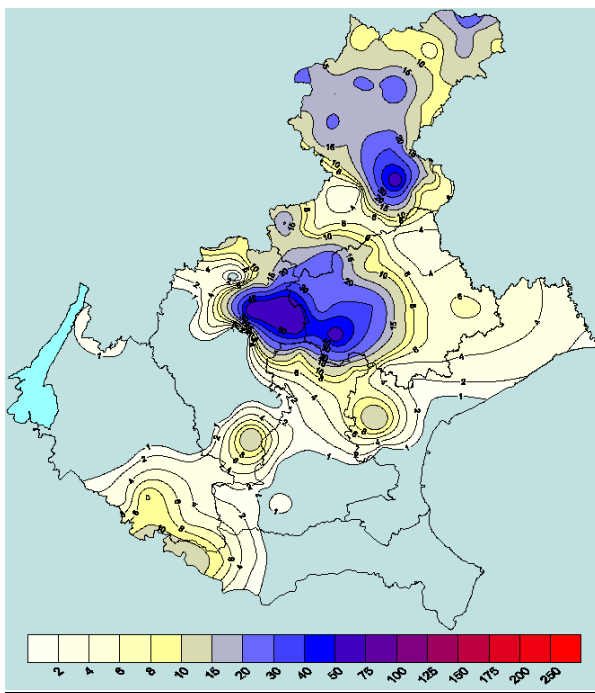
SITUAZIONE GENERALE

Il Veneto fino a lunedì mattina si trova in posizione intermedia tra l'Anticiclone Subtropicale Africano in estensione da sud e un sistema depressionario che si sviluppa a nord dall'Oceano Atlantico all'Europa Orientale, poi da lunedì pomeriggio l'area ciclonica ha decisamente il sopravvento interessando la regione con il transito di una saccatura..

PRECIPITAZIONI TRA IL POMERIGGIO DI SABATO 14 E LA MATTINA DI DOMENICA 15

Piovaschi/rovesci/temporali dal pomeriggio di sabato interessano dapprima i monti e poi, propagandosi da nord-ovest verso sud-est, anche le zone pianeggianti di Trevigiano, Alto Veneziano, Vicentino e Padovano; tra sabato sera e le prime ore di domenica se ne sviluppano altri dapprima sul Rodigino e in spostamento sulla Pianura Veronese, Vicentina, Padovana e sul Medio-Basso Veneziano.

Accumuli maggiori tra Bellunese, Trevigiano e Vicentino (mediamente 10-20 mm con massimi di 63 a Belluno, 69 a Lusiana, 75 a Bassano del Grappa), altrove in generale accumuli non superiori a 10 mm.

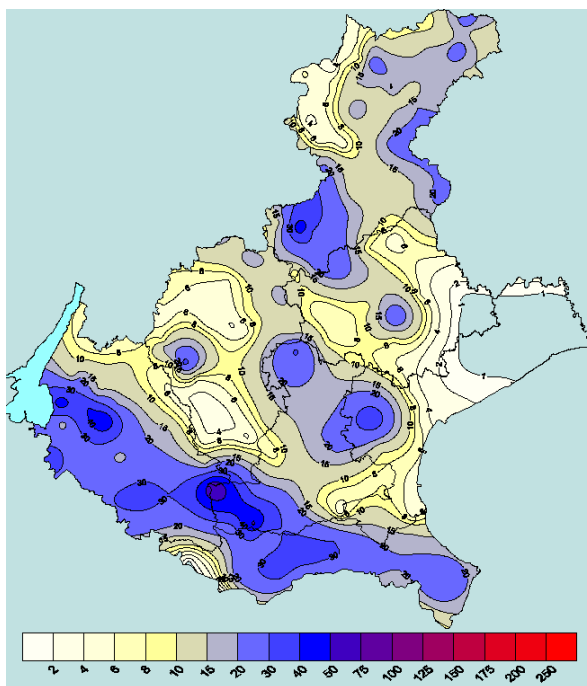


Stazione	Valore	Stazione	Valore	Stazione	Valore	Stazione	Valore
Bassano del Grappa (232)	75.4	Sella Ciampigotto (268)	13.2	Roverchiara (119)	4.8	Contra' Doppio (Posina) (73)	0.4
Lusiana (139)	69	Casamazzone (247)	12.4	Vangadizza (Legnago) (131)	4.8	Lusia (121)	0.4
Belluno - aeroporto (264)	63	Passo Falzarego (37)	12.2	Vetriolo Terme (TN) CAE (692)	4.8	Passo Santa Caterina (Valdagno) (140)	0.4
Pove del Grappa - Costalunga (82)	62	Longarone (199)	12	Sant'Antonio Tortal (22)	4.6	Tribano (182)	0.4
Castelfranco Veneto (102)	60.2	Passo Falzarego CAE (347)	12	Gaiarine (186)	4.4	Agna (169)	0.2
Rosa' (144)	55	Treviso (220)	12	Conegliano CAE (337)	4.2	Agno a Ponte Brogliano CAE (315)	0.2
Solagna Villaggio del sole CAE (351)	42.4	Ladurns (BZ) CAE (433)	11.9	Masi (151)	4	Agno a Recoaro Terme CAE (278)	0.2
Maser (197)	33.8	Rifugio Son Forca (no Gere) CAE (601)	11.6	Fossalta di Portogruaro (165)	3.6	Brustole' (Velo d'Astico) (190)	0.2
Muson dei Sassi a Castelfranco Veneto CAE (292)	32.6	Villorba (188)	11.4	Gua' a Cologna Veneta CAE (295)	3.6	Campagna Lupia - Valle Averso (230)	0.2
Volpago del Montello (183)	30.8	Cortina d'Ampezzo - Gilardon (237)	11.2	Sorga' (117)	3.4	Caonia Val Sorda (TN) CAE (430)	0.2
Rovina di Cancia CAE (Q1690) (569)	29.7	La Secca CAE (346)	11.2	Eraclea (164)	3	Cavallino Treporti (160)	0.2
Quero (245)	29	Falona (47)	10.8	Finale Emilia (MO) CAE (417)	3	Chioggia - Sant'Anna (168)	0.2
Soffranco (235)	28.2	Passo Valles (203)	10.8	Nogarolo di Tarzo CAE (464)	3	Dolce' (120)	0.2
Rovina di Cancia CAE (Q2140) 2° Pluviometro (570)	27.9	Follina (574)	10.6	Opera PO Palantone (FE) CAE (419)	3	Frassinelle Polesine (116)	0.2
Crespano del Grappa (156)	27.8	Perarolo (17)	10.4	Tognola (TN) CAE (429)	3	Galzignano - Ca' Demia (265)	0.2
Rovina di Cancia CAE (Q2140) (568)	27	Salizole (108)	10.4	Vittorio Veneto (240)	2.8	Po a Boretto (RE) CAE (415)	0.2
Passo Pordoi (80)	26.8	Domegge di Cadore (59)	10.2	Lugugnana (Portogruaro) (166)	2.6	Rifugio la Guardia (Recoaro Terme) (135)	0.2
Mirandola (MO) CAE (418)	25.6	Torch (93)	10	Mogliano Veneto (227)	2.6	San Bortolo (87)	0.2
Malga Campobon (San Pietro di Cadore) (60)	25.4	Cittadella (110)	9.8	Teolo (170)	2.6	San Giovanni Ilarione (71)	0.2
Rovina di Cancia (Borca di Cadore Q1335) (219)	25.4	Sant'Andrea (Gosaldo) (21)	9.6	Astico a Lugo di Vicenza CAE (305)	2.4	Sant'Apollinare (Rovigo) (231)	0.2
Mondeval di Sopra (Selva di Cadore) (544)	24.4	Misurina (238)	9	Bagnolo di Po - Pellizzare (96)	2.4	Trissino (146)	0.2
Muson dei Sassi ad Asolo CAE (554)	23.4	Podestagno (Cortina d'Ampezzo) (48)	9	Montegalda (149)	2.4	Turcati (Recoaro Terme) (76)	0.2
Valpore (Seren del Grappa) (262)	22.6	Sappada (136)	9	Sospirolo (25)	2.4	Valdagno (79)	0.2
Biois a Cencenighe CAE (402)	21.4	Trebaseleghe (122)	8.8	Gallio CAE (345)	2.2	Arcole (123)	0
Lamon - Sala (200)	21	Canal San Bovo (TN) CAE (426)	8.4	Padova - Orto Botanico (234)	2.2	Asiago - aeroporto (218)	0
Caprile (9)	20.2	Farra di Soligo (195)	8.4	Astico a Pedescala (72)	2	Bardolino - Calmasino (118)	0
Arabba (3)	20	Trecenta (221)	8.4	Breganze (147)	2	Brendola (148)	0
Villanova (Borca di Cadore) (50)	20	Brenta a Levico Ponte Cervia (TN) CAE (582)	8	San Bellino (99)	2	Buttapietra (127)	0
Larganza a Roncegno (TN) CAE (588)	19.8	Rolo (RE) CAE (423)	8	Zero Branco (184)	2	Castana (68)	0
Ponte Rio Cordon (Selva di Cadore) (505)	19.6	Monte Avena (67)	7.8	Adige a Vo' Destro (TN) CAE (356)	1.8	Castelnuovo del Garda (129)	0
Col di Pra' (239)	18.4	Cismon a Fiera di Primiero (TN) CAE (427)	7.4	Astico a Pedescala CAE (404)	1.8	Chiampo (409)	0
Brenta a Borgo Valsugana (TN) CAE (373)	18	Col Indes (Tambre) (92)	7.4	Bibione (425)	1.6	Codevigo (175)	0
Costalta (246)	17.6	Roncadin Chies d'Alpago CAE (348)	7.4	Favaro Veneto (454)	1.6	Codevigo - Ca' di Mezzo (211)	0
Valdobbiadene - Bigolino (189)	17.6	Telve di Sopra (TN) CAE (590)	7.4	Legnaro (111)	1.6	Colognola ai Colli (260)	0
Santo Stefano di Cadore (58)	17.4	Oderzo (196)	7	Sant'Elena (551)	1.6	Concadirame (Rovigo) (98)	0
Pian del Crep (Val di Zoldo) (55)	16.6	Cansiglio - Tramedere (216)	6.4	Pradidali (TN) CAE (428)	1.4	Faedo (Cinto Euganeo) (142)	0
Pescul (132)	16.4	Feltre (217)	6.4	Montagnana (106)	1.2	Gr ezzana (128)	0
Valle di Cadore (224)	16	Auronzo (53)	6.2	Balduina (Sant'Urbano) (152)	1	Grumolo delle Abbadesse (600)	0
Rio Chiesa Alto (Livinallongo) (575)	15.8	Grantorto (177)	6.2	Copparo CAE (416)	1	Gua' a Ponte Gua' CAE (317)	0
Malga Ciapela (11)	15.6	Monticano a Gorgo al Monticano CAE (299)	6.2	Passo Xomo (Posina) (192)	1	Illasi (126)	0
Barbarano Vicentino (145)	15.4	Conegliano (100)	5.8	Recoaro Mille (77)	1	Lomigo (105)	0
Forno di Zoldo - Campo (56)	15.4	Monticano a Fontanelle CAE (298)	5.6	Adige a Trento (TN) CAE (354)	0.8	Malo (134)	0
San Martino d'Alpago (236)	15.4	Vazzola - Tezze (185)	5.6	Bosco Chiesanuova (251)	0.8	Marano di Valpolicella (124)	0
Mira (167)	15	Breda di Piave Via Bovon (577)	5.4	Ospedaletto Euganeo (572)	0.8	Montecchio Precalcino (83)	0
Agordo (19)	14.8	Portogruaro - Lison (159)	5.4	Porto Tolle - Pradon (101)	0.8	Retrone a Vicenza S. Agostino CAE (321)	0
Gares (15)	14.8	Roncade (187)	5.4	Valli del Pasubio (137)	0.8	Rosolina - Po di Tramontana (112)	0
Piana di Marcesina - Rendole (248)	14.4	Monte Summano (81)	5.2	Venezia - Istituto Cavanis (252)	0.8	San Pietro in Cariano (125)	0
Valstagna CAE (350)	13.6	Ponte di Piave (204)	5.2	Crespadoro (88)	0.6	Valsaggio sul Mincio (253)	0
Passo Monte Croce Comelico (91)	13.4	Santa Giustina Bellunese (266)	5.2	Molini (Laghi) (191)	0.6	Verona - Parco Adige Nord (452)	0
Castelnuovo Bariano (113)	13.2	Campodarsego (179)	5	Adria - Bellombra (115)	0.4	Vicenza - Sant'Agostino (451)	0
Cimacanalte (Santo Stefano di Cadore) (61)	13.2	Noventa di Piave - Grassaga (163)	5	Caprino Veronese - Platano (510)	0.4	Villadose (114)	0
Falcade (223)	13.2	Brenta a Ponte Filippini (TN) CAE (371)	4.8	Cavarzere (178)	0.4	Villafranca di Verona (104)	0

PRECIPITAZIONI TRA IL POMERIGGIO DI DOMENICA 15 E LA MATTINA DI LUNEDI' 16

Piovaschi/rovesci/temporali domenica pomeriggio interessano i monti e poi verso sera, propagandosi ancora da nord-ovest verso sud-est, anche varie zone pianeggianti; fa eccezione il Veronese, sul quale però lunedì notte iniziano vari altri piovaschi/rovesci/temporali che poi si spostano verso est e sud-est (Bellunese solo lambito) e abbandonano la Regione entro il primo mattino.

Accumuli su gran parte della Regione, maggiori tra Veronese, Bassa Padovana e Rodigino (mediamente 20-30 mm con massimi di 50 a Verona, 52 a Sant'Urbano, 62 a Montagnana), altrove mediamente 10-20 mm.

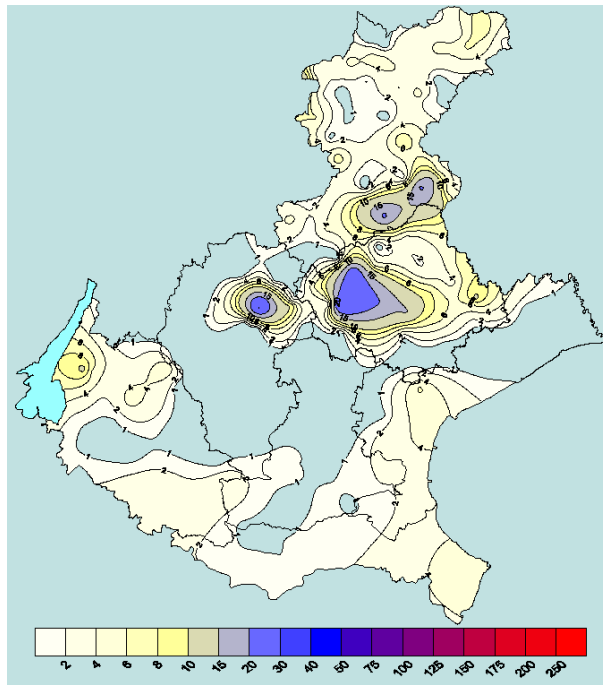


Stazione	Valore	Stazione	Valore	Stazione	Valore	Stazione	Valore
Montagnana (106)	62	Dolce' (120)	19.4	Misurina (238)	10.8	Podestagno (Cortina d'Ampezzo) (48)	5.8
Balduina (Sant'Urbano) (152)	52.2	Sant'Andrea (Gosaldo) (21)	19.4	Sappada (136)	10.8	San Giovanni Ilarione (71)	5.8
Verona - Parco Adige Nord (452)	50.2	Tognola (TN) CAE (429)	19.4	Tribano (182)	10.8	Castana (68)	5.6
Monte Avena (67)	47.4	Piana di Marcesina - Rendole (248)	18.6	Muson dei Sassi a Castelfranco Veneto CAE (292)	10.4	Biosio a Cencenighe CAE (402)	5.4
Bardolino - Calmasino (118)	45.4	Pian del Crep (Val di Zoldo) (55)	18.4	Trebaseleghe (122)	10.4	Brenta a Ponte Filippini (TN) CAE (371)	5.4
Cismon a Fiera di Primiero (TN) CAE (427)	40	Pradidali (TN) CAE (428)	18	Sospirolo (25)	10.2	Brustole (Velo d'Astico) (190)	5.4
Mira (167)	39.8	San Martino d'Alpago (236)	18	Faedo (Cinto Euganeo) (142)	9.8	Rio Chiesa Alto (Linnalongo) (575)	5.4
San Pietro in Caniano (125)	39.4	Santa Giustina Bellunese (266)	18	Trecenta (221)	9.8	Astico a Pedescala (72)	5.2
Frassinelle Polesine (116)	37.4	Buttapietra (127)	17.8	Valle di Cadore (224)	9.6	Valli del Pasubio (137)	5.2
Sant'Apollinare (Rovigo) (231)	35.4	Rosolina - Po di Tramontana (112)	17.2	Vetriolo Terme (TN) CAE (592)	9.6	Astico a Pedescala CAE (404)	5
Salizole (108)	35.2	Castelnuovo del Garda (129)	17	Crespano del Grappa (156)	9.2	Breganze (147)	5
Valeggio sul Mincio (253)	34.4	Pove del Grappa - Costalunga (82)	17	Ladurns (BZ) CAE (433)	9.1	Passo Xomo (Posina) (192)	5
Valdagno (79)	34.2	Rifugio Son Forca (no Gere) CAE (691)	17	Lusiana (139)	9	Venezia - Istituto Cavanis (252)	5
Cittadella (110)	31.8	Solagna Villaggio del sole CAE (351)	17	Turcali (Recoaro Terme) (76)	9	Agna (169)	4.8
Sonza' (117)	31.4	Faera di Saligo (195)	16.6	Volpago del Montello (183)	8.8	Lompo (105)	4.8
Concadrame (Rovigo) (98)	30.8	Recoaro Mille (77)	16.6	Codewigo - Ca' di Mezzo (211)	8.6	Malga Ciapela (11)	4.8
Villadose (114)	30.6	Auronzo (53)	16	Malo (134)	8.6	Passo Pordoi (80)	4.8
Quero (245)	30	Colognola ai Colli (260)	16	Montecchio Precalcino (83)	8.6	Agordo (19)	4.6
Adria - Bellombra (115)	29.8	Marano di Valpolicella (124)	15.8	Treviso (220)	8.6	Chioggia - Sant'Anna (168)	4.6
Bagnolo di Po - Pallizzare (96)	29.6	Domegge di Cadore (59)	15.6	Cortina d'Ampezzo - Gilardon (237)	8.4	Monte Summano (81)	4.6
Roverchiara (119)	28.4	Gua' a Cologna Veneta CAE (295)	15.6	Agno a Recoaro Terme CAE (278)	8.2	Nogaro di Tarzo CAE (464)	4.4
Sant'Elena (551)	28.2	Lamon - Sala (200)	15.6	Crespadoro (88)	8.2	Chiampo (409)	4.2
Villorba (188)	28.2	Rovina di Cancia (Borca di Cadore Q1335) (219)	15.6	Galio CAE (345)	8.2	Col di Pra' (239)	4.2
Porto Tolle - Pradon (101)	27.2	Torch (93)	15.6	Passo Santa Caterina (Valdagno) (140)	8.2	Mogliano Veneto (227)	4.2
Feltre (217)	27	Rovina di Cancia CAE (Q1690) (569)	15.5	Valpore (Seren del Grappa) (262)	8.2	Adige a Vo' Destro (TN) CAE (356)	3.8
San Bellino (99)	25.8	Mondeval di Sopra (Selva di Cadore) (544)	15.4	Follina (574)	8	Astico a Lugo di Vicenza CAE (305)	3.8
Santo Stefano di Cadore (58)	25.8	Campodarsego (179)	15.2	Passo Monte Croce Comelico (91)	8	Falcade (223)	3.8
Malga Campobon (San Pietro di Cadore) (60)	25.2	La Secca CAE (346)	14.4	Agno a Ponte Brogliano CAE (315)	7.8	Barbarano Vicentino (145)	3.6
Telve di Sopra (TN) CAE (590)	25.2	Sella Ciampigotto (268)	14.4	Conegliano (100)	7.8	Brendola (148)	3.4
Larganza a Roncegno (TN) CAE (588)	24.4	Illasi (126)	14	Rifugio la Guardia (Recoaro Terme) (135)	7.4	Gaiarine (186)	3.4
Grantorto (177)	24	Arcole (123)	13.6	Vittorio Veneto (240)	7.4	Gua' a Ponte Gua' CAE (317)	3.4
Ospedaletto Euganeo (572)	23.8	Grumolo delle Abbadesse (600)	13.4	Castelfranco Veneto (102)	7.2	Cavallino Trepoti (160)	2.8
Falona (47)	23.6	Pescul (132)	13.4	Teolo (170)	7	Monticano a Fontanelle CAE (298)	2.6
Villafranca di Verona (104)	23.6	Villanova (Borca di Cadore) (50)	13.4	Zero Branco (184)	7	Roncade (187)	2.6
Longarone (199)	23.4	Rosa' (144)	13	Gares (15)	6.8	Passo Falzarego (37)	2
Vangadizza (Legnago) (131)	23.4	Passo Valles (203)	12.8	Retrone a Vicenza S. Agostino CAE (321)	6.8	Copparo CAE (416)	1.4
Masi (151)	23	Galzignano - Ca' Demia (265)	12.6	San Bortolo (87)	6.8	Castelnuovo Bariano (113)	1
Lusia (121)	22.6	Cimacanale (Santo Stefano di Cadore) (61)	12.4	Breda di Piave Via Bovon (577)	6.6	Oderzo (196)	1
Roncadin Chies d'Alpago CAE (348)	22.4	Canal San Bovo (TN) CAE (426)	12.2	Codewigo (175)	6.6	Opera PO Palantone (FE) CAE (419)	1
Soffranco (235)	22	Montegalda (149)	12.2	Arabba (3)	6.4	Eraclea (164)	0.8
Col Indes (Tambre) (92)	21.8	Sant'Antonio Tortal (22)	12.2	Muson dei Sassi ad Asolo CAE (554)	6.4	Monticano a Gorgo al Monticano CAE (299)	0.6
Valdobbiadene - Bigolino (189)	21.6	Valstagna CAE (350)	12.2	Passo Falzarego CAE (347)	6.4	Porte di Piave (204)	0.6
Adige a Trento (TN) CAE (354)	21.4	Bassano del Grappa (232)	11.4	Trissino (146)	6.4	Fossalta di Portogruaro (165)	0.4
Rovina di Cancia CAE (Q2140) 2° Pluviometro (570)	20.8	Bosco Chiesanuova (251)	11.4	Vicenza - Sant'Agostino (451)	6.4	Noventa di Piave - Grassano (163)	0.4
Legnaro (111)	20.6	Brenta a Leivico Ponte Cenia (TN) CAE (582)	11.4	Capriole (9)	6.2	Portogruaro - Lison (159)	0.2
Rovina di Cancia CAE (Q2140) (568)	20.2	Ponte Rio Cordon (Selva di Cadore) (505)	11.4	Conegliano CAE (337)	6.2	Volano CAE (424)	0.2
Brenta a Borgo Valsugana (TN) CAE (373)	19.8	Caprino Veronese - Piatano (510)	11.2	Favaro Veneto (454)	6.2	Bibione (425)	0
Grezzana (128)	19.8	Cavarzere (178)	11.2	Maser (197)	6.2	Finale Emilia (MO) CAE (417)	0
Padova - Orto Botanico (234)	19.6	Forno di Zoldo - Campo (56)	11.2	Molini (Laghi) (191)	6.2	Lugugnana (Portogruaro) (166)	0
Perarolo (17)	19.6	Campagna Lupia - Valle Averso (230)	11	Vazzola - Tezze (185)	6.2	Mirandola (MO) CAE (418)	0
Cansiglio - Tramedere (216)	19.4	Casamazzagno (247)	11	Asiago - aeroporto (218)	6	Po a Boretto (RE) CAE (415)	0
Costalta (246)	19.4	Belluno - aeroporto (264)	10.8	Contra' Doppio (Posina) (73)	6	Rolo (RE) CAE (423)	0

PRECIPITAZIONI TRA IL POMERIGGIO E LA SERA DI LUNEDI' 16

Piovaschi/rovesci/temporali interessano in modo sparso il Veneto spostandosi da sud-ovest verso nord-est.

Accumuli generalmente inferiori a 10 mm, massimi tra la Pedemontana Vicentino-Trevigiana e le Prealpi Trevigiano-Bellunesi (25 mm a Valdobbiadene, 29 a Maser e 32 a Lusiana).



Stazione	Valore	Stazione	Valore	Stazione	Valore	Stazione	Valore
Lusiana (139)	31.8	Brenta a Ponte Filippini (TN) CAE (371)	3.6	Pian del Creg (Val di Zoldo) (55)	1.4	San Giovanni Ilanone (71)	0.2
Maser (197)	29	Campagna Lupia - Valle Averto (230)	3.6	Pradidati (TN) CAE (426)	1.4	Valpore (Seren del Grappa) (262)	0.2
Valdobbiadene - Bigolino (189)	25.4	Montagnana (106)	3.6	Biois a Cansonghe CAE (402)	1.2	Zero Branco (184)	0.2
Sant'Antonio Tortal (22)	21.4	Passo Falzarego (37)	3.6	Monte Avena (67)	1.2	Adige a Trento (TN) CAE (354)	0
La Secca CAE (346)	21	Sorga (117)	3.6	Ospedaletto Euganeo (572)	1.2	Adige a Vo' Destro (TN) CAE (356)	0
Volpago del Montello (183)	20.4	Rosolina - Po di Tramontana (112)	3.4	Perarolo (17)	1.2	Agno a Ponte Brogliano CAE (315)	0
Torch (93)	17	Rovina di Cancia CAE (Q2140) 2° Pliuometro (570)	3.4	Ponte Rio Cordon (Selva di Cadore) (505)	1.2	Agno a Recoaro Terme CAE (278)	0
Villorba (188)	15.4	Villanova (Borca di Cadore) (50)	3.4	Pove del Grappa - Costalunga (82)	1.2	Arcole (123)	0
Santa Giustina Bellunese (266)	13.4	Gares (15)	3.2	Teolo (170)	1.2	Asiago - aeroporto (218)	0
Tognola (TN) CAE (429)	12.4	Monticano a Fontanelle CAE (298)	3.2	Trebasleghe (122)	1.2	Astico a Pedescala (72)	0
Passo Pordoi (80)	12.2	Rovina di Cancia CAE (Q2140) (568)	3.2	Trecenta (21)	1.2	Astico a Pedescala CAE (404)	0
Caprino Veronese - Platano (510)	10.8	Casamazzagno (247)	3	Treviso (220)	1.2	Barbarano Vicentino (145)	0
Monticano a Gorgo al Monticano CAE (299)	10.8	Chioggia - Sant'Anna (168)	3	Tribano (182)	1.2	Bibione (425)	0
Cansiglio - Tramedere (216)	10.2	Muson dei Sassi ad Asolo CAE (554)	3	Valeggio sul Minicio (253)	1.2	Breganze (147)	0
Bassano del Grappa (232)	10	Misunna (238)	2.8	Verona - Parco Adige Nord (452)	1.2	Brendola (148)	0
Vazzola - Tezze (185)	8	Monte Summano (81)	2.8	Astico a Lugo di Vicenza CAE (305)	1	Brenta a Borgo Valsugana (TN) CAE (373)	0
Soffranco (235)	7.8	Rio Chiesa Alto (Livinalonga) (575)	2.8	Belluno - aeroporto (264)	1	Brenta a Levico Ponte Cenia (TN) CAE (582)	0
Gaiarine (186)	7.6	Vangadizza (Legnago) (131)	2.8	Concadiame (Rovigo) (98)	1	Brustole' (Velo d'Astico) (190)	0
Sant'Andrea (Gosaldo) (21)	7.6	Volano CAE (424)	2.8	Frassinelle Polesine (116)	1	Campodarego (179)	0
Cimacaneale (Santo Stefano di Cadore) (61)	7.2	Cavallino Treporti (160)	2.6	Galzignano - Ca' Demia (265)	1	Canal San Bovo (TN) CAE (426)	0
Crespano del Grappa (156)	6.8	Marano di Valpolicella (124)	2.6	Lusia (121)	1	Castana (68)	0
Malga Campobon (San Pietro di Cadore) (60)	6.8	Conegliano (100)	2.4	San Bellino (99)	1	Cisono a Fiera di Primiero (TN) CAE (427)	0
Santo Stefano di Cadore (58)	6.6	Conegliano CAE (337)	2.4	Agna (169)	0.8	Colongola ai Colli (260)	0
Breda di Piave Via Bovon (577)	6.4	Arabba (3)	2.2	Balduina (Sant'Urbano) (152)	0.8	Contra' Doppio (Posina) (73)	0
Favaro Veneto (454)	6.4	Bosco Chiesanuova (251)	2.2	Eraclea (164)	0.8	Grantorto (177)	0
Costalta (246)	6.2	Codevigo (175)	2.2	Fossalta di Portogruaro (165)	0.8	Grumolo delle Abbadesse (600)	0
Falcade (223)	6.2	Gallio CAE (345)	2.2	Legnaro (111)	0.8	Gua' a Ponte Gua' CAE (317)	0
San Bortolo (87)	6.2	Rolo (RE) CAE (423)	2.2	Masi (151)	0.8	Larganza a Roncengo (TN) CAE (588)	0
San Martino d'Alpago (236)	6	Sella Ciampigotto (268)	2.2	Mira (167)	0.8	Lonigo (105)	0
Dolce' (120)	5.6	Adria - Bellombra (115)	2	Mondeval di Sopra (Selva di Cadore) (544)	0.8	Lugugnana (Portogruaro) (166)	0
Longarone (199)	5.6	Agordo (19)	2	Valstagna CAE (350)	0.8	Malo (134)	0
Oderzo (196)	5.6	Codevigo - Ca' di Mezzo (211)	2	Villafranca di Verona (104)	0.8	Molini (Laghi) (191)	0
Passo Valles (203)	5.6	Roverchiara (119)	2	Caprile (9)	0.6	Montecchio Precalcino (83)	0
Finale Emilia (MO) CAE (417)	5.4	Rovina di Cancia (Borca di Cadore Q1335) (219)	2	Col di Pra' (239)	0.6	Montegalda (149)	0
Grezzana (128)	5	Castelnuovo Bariano (113)	1.8	Forno di Zoldo - Campo (56)	0.6	Muson dei Sassi a Castelfranco Veneto CAE (292)	0
Porto Tolle - Pradon (101)	5	Faedo (Cinto Euganeo) (142)	1.8	Mogliano Veneto (227)	0.6	Noventa di Piave - Grassaga (163)	0
Venezia - Istituto Cavanis (252)	5	Malga Ciapela (11)	1.8	Passo Xomo (Posina) (192)	0.6	Podestagno (Cortina d'Ampezzo) (48)	0
Caoria Val Sorda (TN) CAE (430)	4.8	Pescul (132)	1.8	Sant'Elena (551)	0.6	Quero (245)	0
Col Indes (Tambre) (92)	4.8	Sant'Apollinare (Rovigo) (231)	1.8	Ladurns (BZ) CAE (433)	0.5	Recoaro Mille (77)	0
Cortina d'Ampezzo - Gilardon (237)	4.8	Sappada (136)	1.8	Domeghe di Cadore (59)	0.4	Retrone a Vicenza S. Agostino CAE (321)	0
Faloria (47)	4.8	Villadose (114)	1.8	Gua' a Cologna Veneta CAE (295)	0.4	Rifugio la Guardia (Recoaro Terme) (135)	0
Farra di Soligo (195)	4.8	Copparo CAE (416)	1.6	Padova - Otto Botanico (234)	0.4	Rosa' (144)	0
Valle di Cadore (224)	4.8	Mirandola (MO) CAE (418)	1.6	Portogruaro - Lison (159)	0.4	Sospirolo (25)	0
Auronzo (53)	4.6	Piana di Marcesina - Rendole (248)	1.6	Solagna Villaggio del sole CAE (351)	0.4	Telve di Sopra (TN) CAE (590)	0
Lamon - Sala (200)	4.6	Ponte di Piave (204)	1.6	Buttapietra (127)	0.2	Trissino (146)	0
Passo Falzarego CAE (347)	4.6	Rovina di Cancia CAE (Q1690) (569)	1.6	Castelfranco Veneto (102)	0.2	Turcati (Recoaro Terme) (76)	0
Po a Boretto (RE) CAE (415)	4.6	San Pietro in Cariano (125)	1.6	Chiampo (409)	0.2	Valdagno (79)	0
Feltre (217)	4.4	Bagnolo di Po - Pellizzare (96)	1.4	Cittadella (110)	0.2	Valli del Pasubio (137)	0
Roncadin Chies d'Alpago CAE (348)	4.4	Castelnuovo del Garda (129)	1.4	Crespadoro (88)	0.2	Vetriolo Terme (TN) CAE (592)	0
Vittorio Veneto (240)	4.4	Cavarzere (178)	1.4	Follina (574)	0.2	Vicenza - Sant'Agostino (451)	0
Bardolino - Calmasino (118)	4	Illasi (126)	1.4	Passo Santa Caterina (Valdagno) (140)	0.2		
Nogarolo di Tarzo CAE (464)	4	Opera PO Palantone (FE) CAE (419)	1.4	Rifugio Son Forca (no Gere) CAE (601)	0.2		
Salizole (108)	3.8	Passo Monte Croce Comelico (91)	1.4	Roncade (187)	0.2		

Precipitazioni in diversi intervalli temporali

Nella tabella di seguito sono riportate le precipitazioni massime registrate nel corso del periodo, in diversi intervalli temporali, ordinate in senso decrescente in base ai quantitativi accumulati in 5 minuti e superiori a 5 mm.

Complessivamente, nell'arco dell'intero periodo, in tutte le zone si registrano diversi casi con intensità di precipitazioni molto forti, soprattutto negli intervalli più brevi (in genere inferiori all'ora) in occasione dei fenomeni temporaleschi e con quantitativi anche consistenti fino a massimi di 40-60 mm circa in 1 ora).

Sul Veneto C (Verona), Veneto E (Sant'Urbano – PD) e Veneto H (Belluno) si registrano inoltre dei nubifragi con 40-50 mm in 30min e 50-60 mm in 1 ora in occasione dei forti temporali della notte/primo mattino di lunedì 16 che hanno colpito la pianura sud-occidentale tra Veronese, Bassa Padovana e Rodigino e del pomeriggio/sera di sabato 14 su Prealpi e pianura centro-orientali.

Molto significativi anche i massimi di oltre 15 mm/5min e oltre 25 mm/10min, con un massimo assoluto di 23.8 mm/5min e di 40mm/10min a Sant'Urbano, registrati sulla pianura sud-occidentale nelle prime ore di lunedì 16.

LEGENDA		intensità non forte su base oraria (intensità su base oraria < 40 mm/h)													
		intensità forte su base oraria (intensità su base oraria > 40 mm/h e < 60 mm/h)													
		intensità molto forte su base oraria (intensità su base oraria >= 60 mm/h)													
		nubifrago vero e proprio (soglie su intervalli di almeno 30': 40 mm/30min, 60 mm/h, 70 mm/2h, 80 mm/3h)													
		quantitativo molto abbondante su base giornaliera (accumuli > 100 mm/24h)													
Nome stazione	Zona	Inizio	Fine	5 minuti	10 minuti	15 minuti	30 minuti	45 minuti	1 ora	3 ore	6 ore	12 ore	24 ore	1 giorno	2 giorni
Balduina (Sant'Urbano)	Vene-E	14/7/18	16/7/18	23.8	40	47.8	51.8	51.8	51.8	52.2	52.2	52.2	53	53	53
Concadirame (Rovigo)	Vene-D	14/7/18	16/7/18	16.6	22.8	26.2	29.8	30	30.4	30.4	30.4	30.8	31.8	31.4	31.8
Sant'Apollinare (Rovigo)	Vene-D	14/7/18	16/7/18	15.4	26.6	30	31.4	31.8	34.8	35.4	35.4	35.4	37.2	37.2	37.2
Sorga'	Vene-D	14/7/18	16/7/18	15.4	23.2	26.6	30.2	30.2	31.2	31.4	31.4	31.4	35	35	35
Masi	Vene-E	14/7/18	16/7/18	14.4	20.6	21.4	22.6	22.6	22.6	23	23	23	23.8	23.8	24
Frassinelle Polesine	Vene-D	14/7/18	16/7/18	14.2	25.2	32.2	32.4	32.4	35	37.4	37.4	37.4	38.4	38.4	38.4
Salizole	Vene-D	14/7/18	16/7/18	13.4	24.2	28.6	33.6	34	34.4	35	35.2	35.2	39	39	39
Mira	Vene-F	14/7/18	16/7/18	12	21.6	29.4	34.4	34.4	34.4	34.6	35.2	39.8	40.6	34.6	49.6
Bagnolo di Po - Pellizzare	Vene-D	14/7/18	16/7/18	12	18.4	19.6	19.8	21.4	28	29.4	29.6	29.6	31	31	31
Verona - Parco Adige Nord	Vene-C	14/7/18	16/7/18	11.8	23.4	30.2	41.4	45.6	47.2	50	50.2	50.2	51.6	51.6	51.6
Montagnana	Vene-E	14/7/18	16/7/18	11.6	17.6	24.4	35.8	38.6	39	62	62	62	65.6	65.6	65.6
San Bellino	Vene-D	14/7/18	16/7/18	11.2	15.8	20.4	20.6	22.8	25.6	25.8	25.8	25.8	26.8	26.8	26.8
Lusiana	Vene-B	14/7/18	16/7/18	10.6	18.8	26.8	36.6	45.4	50.6	69	69	69	69	69	74.8
Lusia	Vene-D	14/7/18	16/7/18	10.6	16	21.2	22.2	22.2	22.4	22.6	22.6	22.6	23.6	23.6	23.6
Volpago del Montello	Vene-H	14/7/18	16/7/18	9.8	18.4	23	26	26.4	27.2	30.4	30.6	30.8	33.2	33	40.4
Villorba	Vene-F	14/7/18	16/7/18	9.4	17.6	24.4	26	26.2	26.2	26.8	27	28.2	43.6	27	43.8
Belluno - aeroporto	Vene-H	14/7/18	16/7/18	9.2	17.2	23.2	41.4	57	58.4	60	60.8	62.4	63	62.4	73.8
Castelfranco Veneto	Vene-E	14/7/18	16/7/18	8.8	15.4	20.2	32	39.6	51.8	60	60	60.2	60.2	60	63
Maser	Vene-H	14/7/18	16/7/18	8.6	15.2	20.2	24.2	26.2	27.2	33.6	33.8	33.8	35.2	34.2	37.8
Legnaro	Vene-E	14/7/18	16/7/18	8.4	11.2	11.8	12	12	12.2	16.2	16.4	20.6	21.4	16.4	21.6
Monte Avena	Vene-H	14/7/18	16/7/18	8.2	12.8	20.2	32.4	34.6	39.2	47	47.2	47.4	47.4	47.2	56.4
Vangadizza (Legnago)	Vene-D	14/7/18	16/7/18	8.2	15.4	21.8	23	23	23.2	23.4	23.4	23.4	26.2	26.2	26.2
Villadose	Vene-D	14/7/18	16/7/18	8	14.6	19.8	26.8	26.8	27	27.2	27.6	30.6	32.4	29	32.4
Quero	Vene-H	14/7/18	16/7/18	7.8	14	17.2	22.8	24.6	24.8	29	29	30	30.2	29.6	58.8
Adria - Bellombra	Vene-D	14/7/18	16/7/18	7.8	14.8	21.8	26.8	27.2	28.6	29.8	29.8	29.8	31.8	31.8	31.8
Roverchiara	Vene-D	14/7/18	16/7/18	7.8	13.2	17.4	26.2	27.6	28	28.4	28.4	28.4	30.4	30.4	30.4
Bardolino - Calmasino	Vene-C	14/7/18	16/7/18	7.6	11.6	18	27.8	31.2	37	45.4	45.4	45.4	49.4	49.4	49.4
Valeggio sul Mincio	Vene-C	14/7/18	16/7/18	7	13.2	18.4	30.2	33.2	34	34.4	34.4	34.4	35.6	35.6	35.6
Valdobbiadene - Bigolino	Vene-H	14/7/18	16/7/18	6.8	11.8	16	22.4	25.4	25.4	25.4	25.4	25.4	47	26.4	47.2
Sant'Antonio Tortal	Vene-H	14/7/18	16/7/18	6.8	13	15.4	17.6	20	20.8	21.4	21.4	21.4	32.8	21.8	33.8
Rosa'	Vene-E	14/7/18	16/7/18	6.6	12.6	16.8	23.2	31.6	42.8	55	55	55	55	55	63.2
Soffranco	Vene-A	14/7/18	16/7/18	6.6	7.8	8.8	10.6	14.6	15.6	21.2	22	26.4	30.2	26	51.4
Villafranca di Verona	Vene-D	14/7/18	16/7/18	6.6	11.4	13.6	18.8	21.2	22.4	23.4	23.6	23.6	24.4	24.4	24.4
Bassano del Grappa	Vene-B	14/7/18	16/7/18	6.4	11.2	15.4	24.8	32.4	39.2	75	75.4	75.4	77.2	77.2	86.2
Torch	Vene-H	14/7/18	16/7/18	6.4	10	11.8	15.8	16.8	17	17.2	17.2	17.4	24.6	17.4	33.2
Valdagno	Vene-B	14/7/18	16/7/18	6.2	11.6	15	25.8	26	26	26	26	26	34.2	26	34.2
Porto Tolle - Pradon	Vene-D	14/7/18	16/7/18	6	11.6	15.6	19.6	20	20	20.4	26.8	27.2	32.2	25.4	32.4
San Pietro in Cariano	Vene-C	14/7/18	16/7/18	5.8	8.6	11.2	20	29	32.8	39.2	39.4	39.4	41	41	41
Colognola ai Colli	Vene-C	14/7/18	16/7/18	5.8	8.6	11.8	13.4	14.4	15	16	16	16	16	16	16
Pove del Grappa - Costalunga	Vene-B	14/7/18	16/7/18	5.6	9	13.4	22.2	26.4	36.6	61.8	62	62	64	64	78.2
Costalta	Vene-A	14/7/18	16/7/18	5.6	9.4	11.8	14	14.6	14.6	18.8	19.2	19.4	25.6	21.8	36.4
Follina	Vene-H	14/7/18	16/7/18	5.6	7	8	8.6	8.8	9	10.4	10.4	10.6	11.4	11.4	19.4
Asiago - aeroporto	Vene-B	14/7/18	16/7/18	5.6	8.2	9.4	10.4	10.4	10.6	10.6	10.6	10.6	10.6	10.6	12.4
Cittadella	Vene-E	14/7/18	16/7/18	5	7.8	10.2	17.4	23.4	23.8	25.2	25.2	31.8	32	25.2	44.2
Sant'Elena	Vene-E	14/7/18	16/7/18	5	7	9	11.4	16.4	21.4	28	28.2	28.2	28.8	28.6	28.8
Dolce'	Vene-C	14/7/18	16/7/18	5	9	9.8	13.2	16	17	19.4	19.4	19.4	25	25	25
Castelnuovo del Garda	Vene-C	14/7/18	16/7/18	5	9.2	11.4	14.2	15	15.6	17	17	17	18.4	18.4	18.4
Castelnuovo Bariano	Vene-D	14/7/18	16/7/18	5	8.4	11	11.6	11.8	11.8	13	13	13.2	13.2	13	13.2

Raffiche di vento superiori a 50 km/h

Sabato 14 alcuni superamenti dei 50 km/h da metà pomeriggio eccezion fatta per Veneziano e Rodigino; punte di 51 km/h sul Bellunese a Quero e sul Veronese a Legnago, 60 km/h sul Padovano a Trebaseleghe, 64 km/h sul Vicentino a Barbarano, 84 km/h sul Trevigiano a Valdobbiadene.

Raffiche riportate a 10 m dal suolo				
Provincia	Stazione	Quota [m]	Raffica [km/h]	Orario solare
TV	Valdobbiadene - Bigolino	225	84	17.42
VI	Barbarano Vicentino	16	64	19.33
PD	Trebaseleghe	23	60	19.31
VI	Vicenza - Sant'Agostino	29	58	19.42
VI	Monte Verena	2002	56	19.23
PD	Campodarsego	16	55	19.37
VI	Bassano del Grappa	127	55	17.57
VR	Vangadizza (Legnago)	12	51	20.45
PD	Teolo	155	51	19.45
BL	Quero	252	51	22.25

Domenica 15 alcuni superamenti dei 50 km/h di sera eccezion fatta per il Rodigino; punte di 51 km/h sul Veneziano a Valle Averno, 60 km/h sul Veronese a Legnago, 60 km/h sul Vicentino sul Monte Verena, 66 km/h sul Trevigiano a Valdobbiadene, 71 km/h sul Bellunese a Quero, 74 km/h sul Padovano a Grantorto.

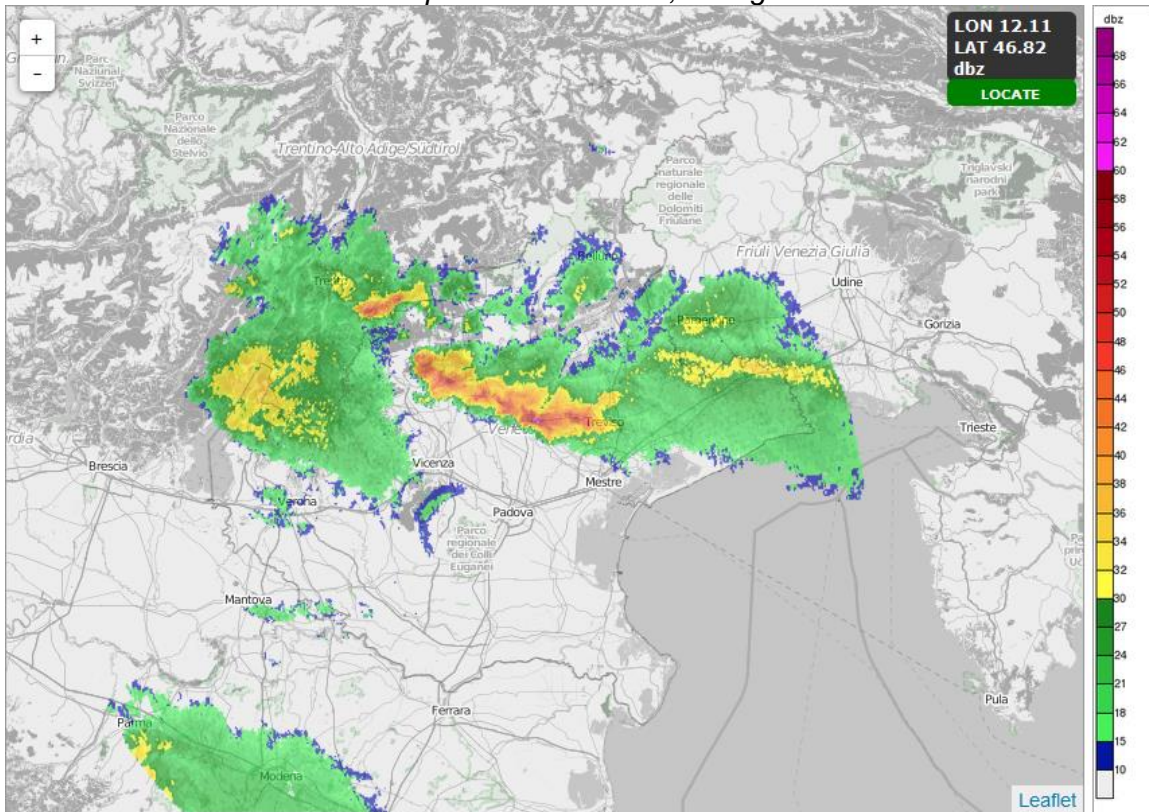
Raffiche riportate a 10 m dal suolo				
Provincia	Stazione	Quota [m]	Raffica [km/h]	Orario solare
PD	Grantorto	32	74	20.48
BL	Quero	252	71	20.20
PD	Campodarsego	16	67	21.11
TV	Valdobbiadene - Bigolino	225	66	21.49
VI	Monte Verena	2002	60	20.44
PD	Legnago	7	60	21.24
VR	Vangadizza (Legnago)	12	55	22.51
VE	Campagna Lupia - Valle Averno	0	53	21.50
VI	Barbarano Vicentino	16	52	22.31

Lunedì 16 superamenti dei 50 km/h fino all'alba in varie zone pianeggianti tra Rodigino, Padovano e Veronese, localmente nel pomeriggio sul Bellunese; punte di 55 km/h sul Bellunese a Quero, 76 km/h sul Veronese a Legnago, 91 km/h sul Rodigino a Sant'Apollinare, 115 km/h sul Padovano a Sant'Urbano.

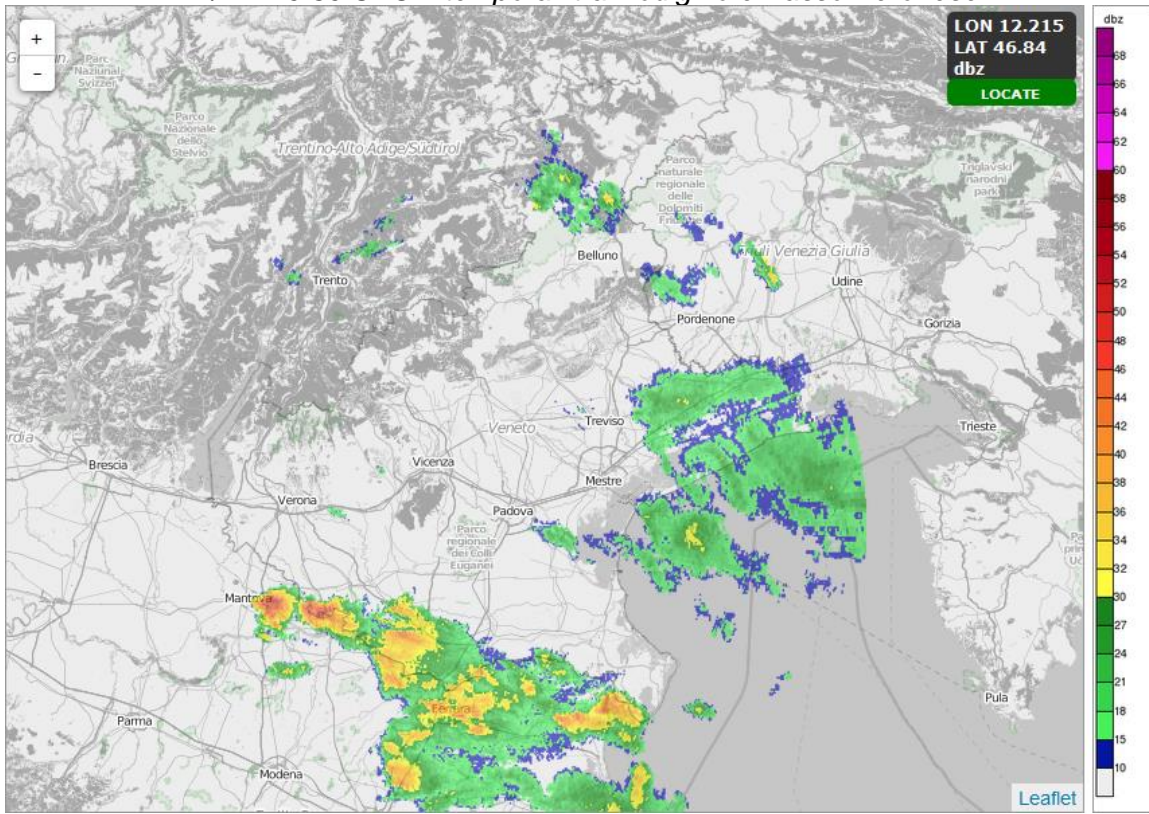
Raffiche riportate a 10 m dal suolo				
Provincia	Stazione	Quota [m]	Raffica [km/h]	Orario solare
PD	Balduina (Sant'Urbano)	7	115	3.35
RO	Sant'Apollinare (Rovigo)	2	91	3.49
RO	Lusia	6	88	3.25
RO	Adria - Bellombra	-1	87	4.04
RO	San Bellino	6	80	3.31
RO	Castelnovo Bariano	10	80	3.17
VR	Vangadizza (Legnago)	12	76	3.14
RO	Trecenta	9	70	3.23
VR	Buttapietra	39	69	2.35
VR	Sorga'	24	69	2.53
VR	Salizole	21	60	3.01
RO	Bagnolo di Po - Pellizzare	6	60	3.34
RO	Rosolina - Po di Tramontana	-2	58	4.17
RO	Porto Tolle - Pradon	-3	57	4.16
PD	Montagnana	12	57	3.18
BL	Quero	252	55	18.35
VR	Verona - Parco Adige Nord	67	54	2.00
VR	Villafranca di Verona	67	53	2.23

Immagini radar più significative

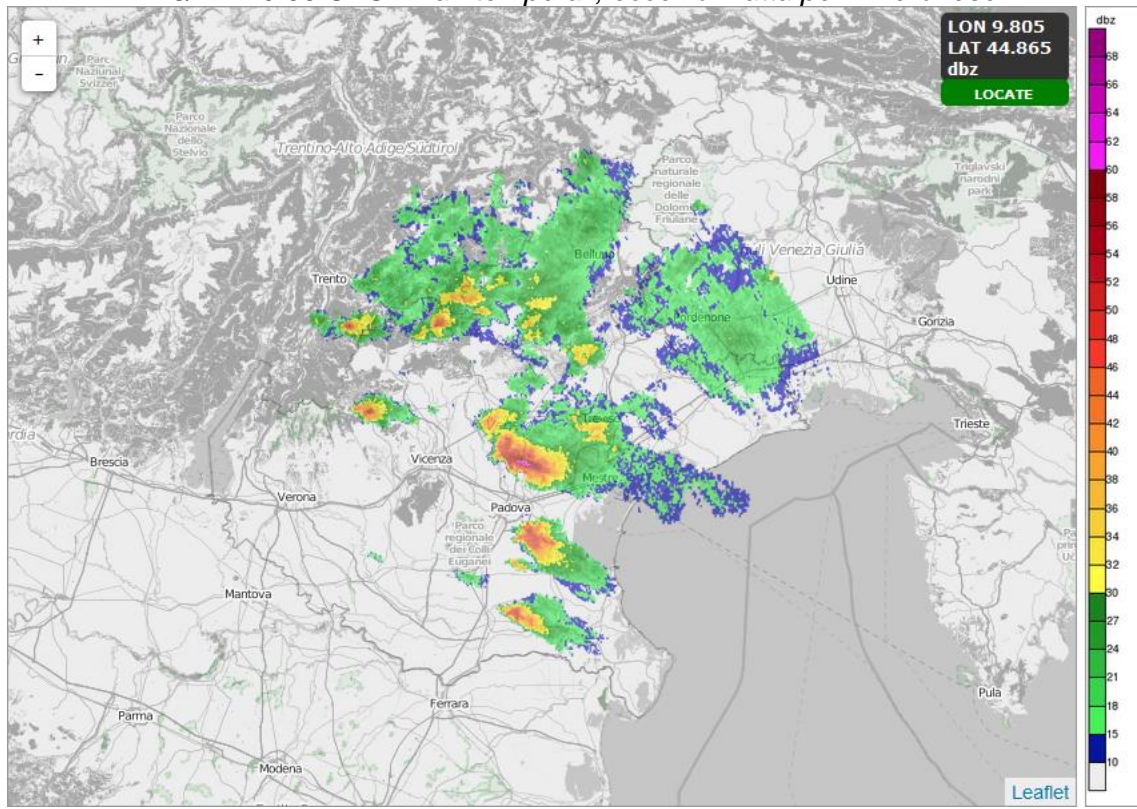
14/7 h 18:00 UTC – temporali tra Vicentino, Trevigiano e Alto Padovano



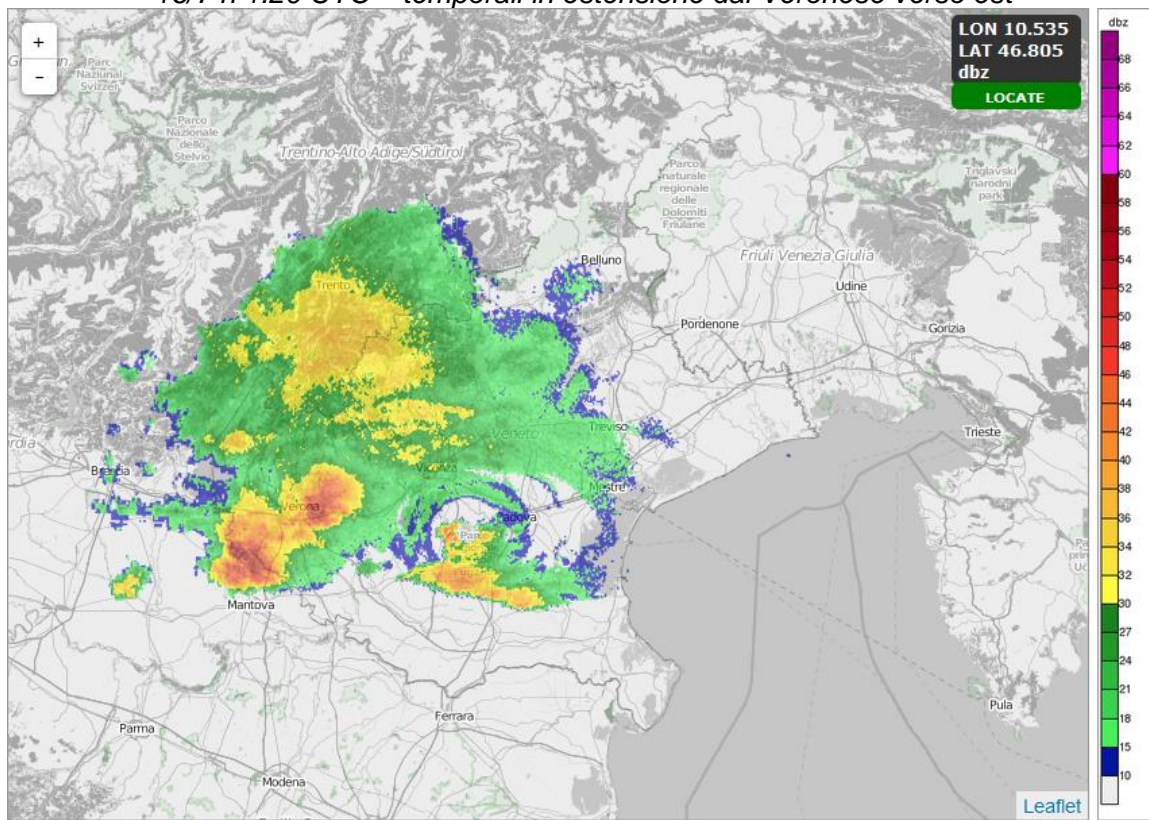
14/7 h 20:30 UTC – temporali tra Rodigino e Basso Veronese



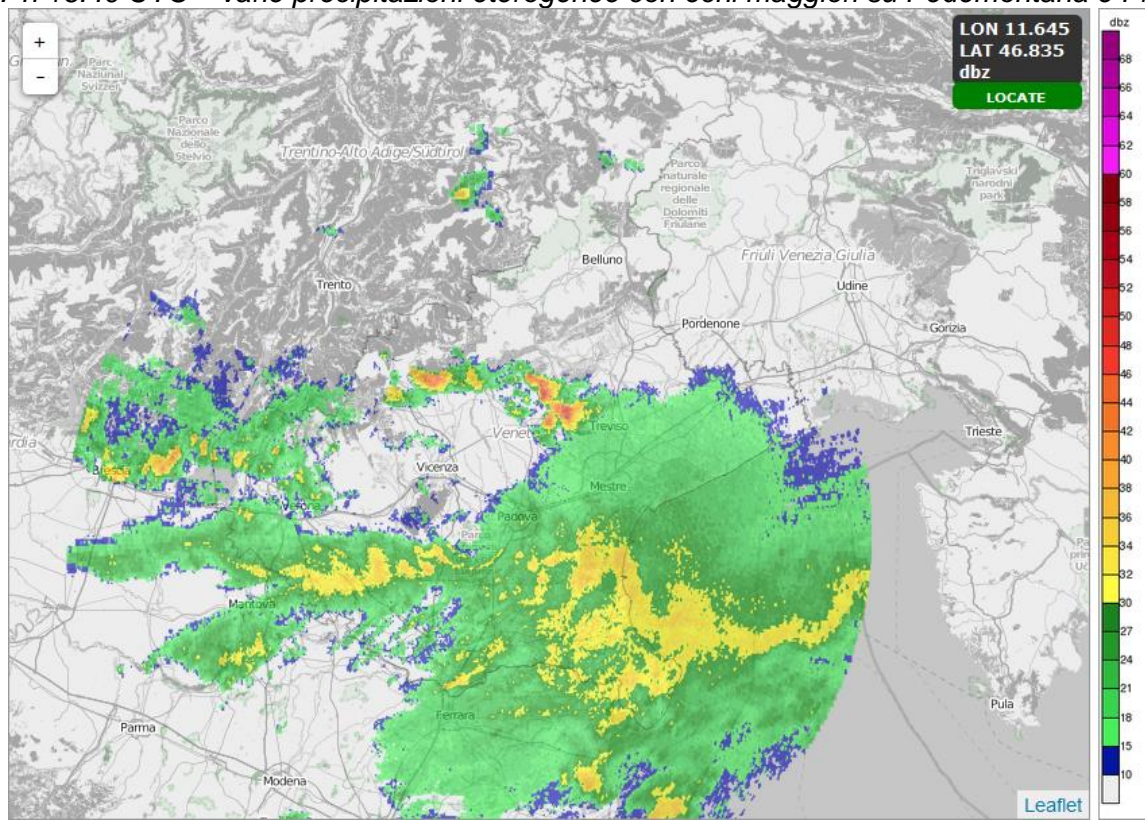
15/7 h 20:00 UTC – vari temperali, eccezion fatta per il Veronese



16/7 h 1:20 UTC – temporali in estensione dal Veronese verso est



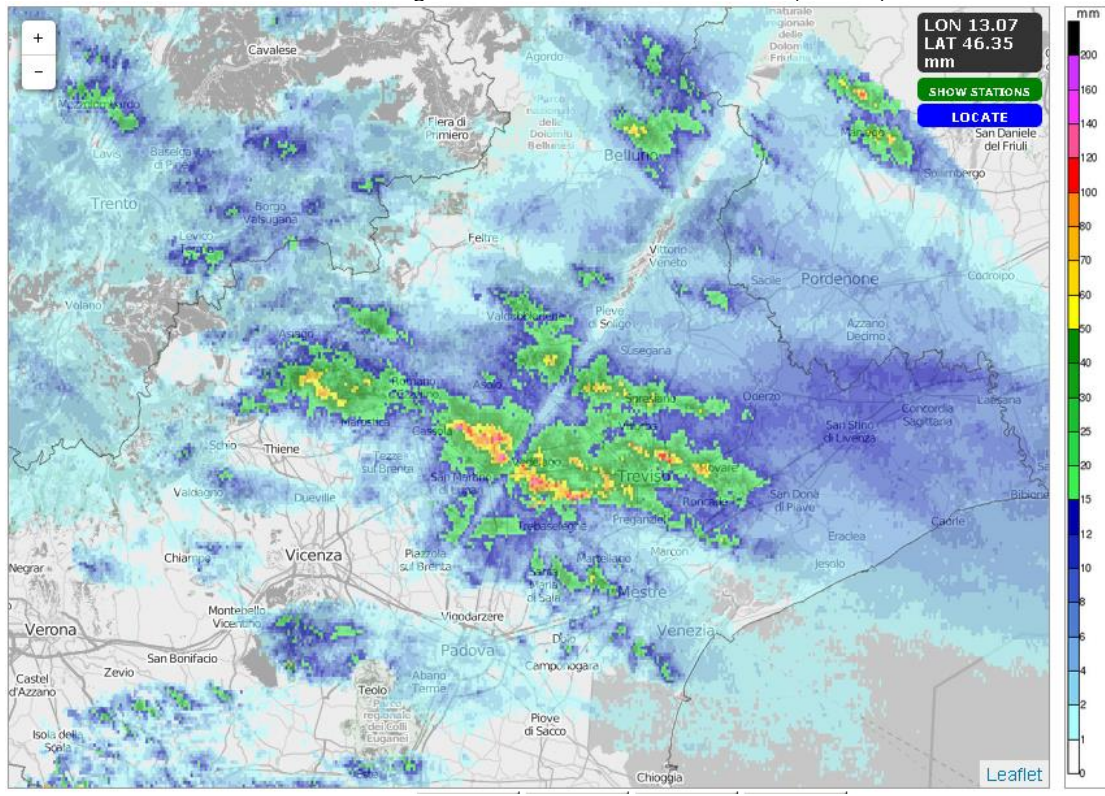
16/7 h 16:40 UTC – varie precipitazioni eterogenee con echi maggiori su Pedemontana e Prealpi



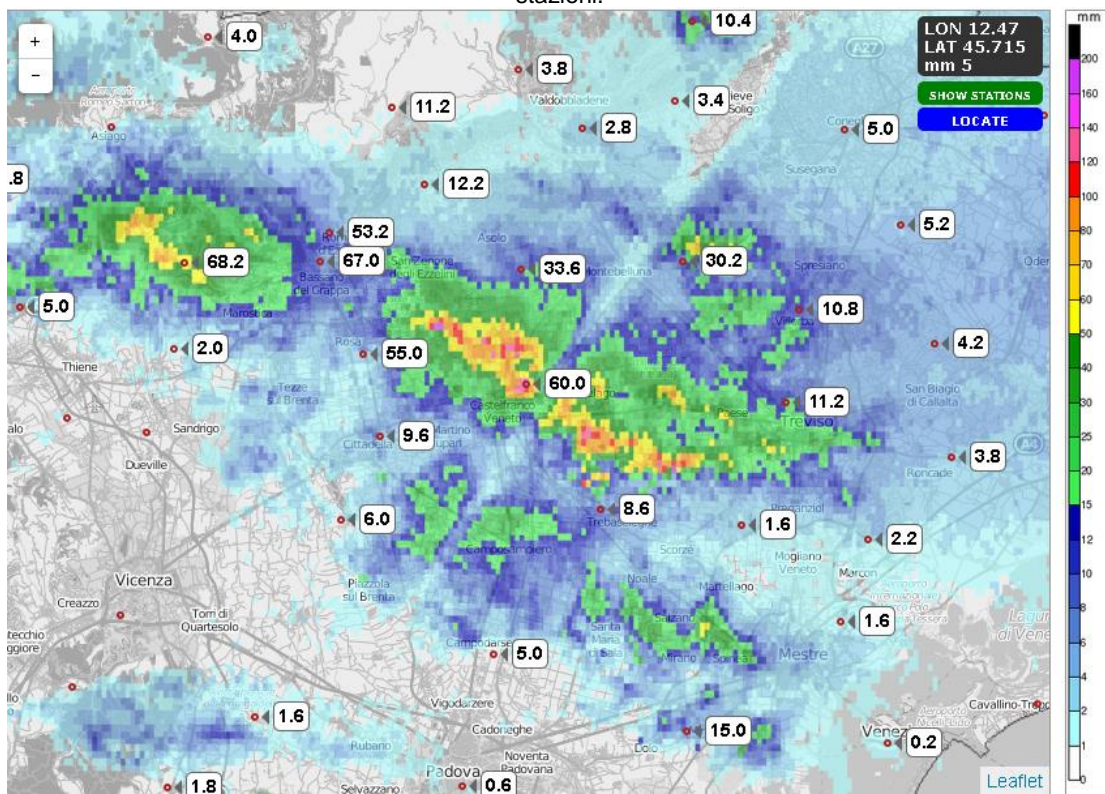
Si riportano di seguito alcune stime di quantitativi giornalieri di precipitazione ricavate dalla riflettività massima misurata dal radar, al fine di evidenziare eventuali fenomeni non rilevati dalla rete di stazioni.

Si deve in ogni caso tener presente che la stima di precipitazione da radar può essere affetta da errori anche significativi, e **in alcuni casi i valori elevati stimati possono essere rappresentativi più della presenza di grandine che di una pioggia abbondante**. La stima radar va dunque interpretata come un segnale che in una zona non monitorata da stazioni si sono verificati dei fenomeni particolarmente intensi (vuoi come quantità di precipitazione, vuoi come presenza di grandine), e non va presa alla lettera come “misura” dei quantitativi effettivi di precipitazione caduta.

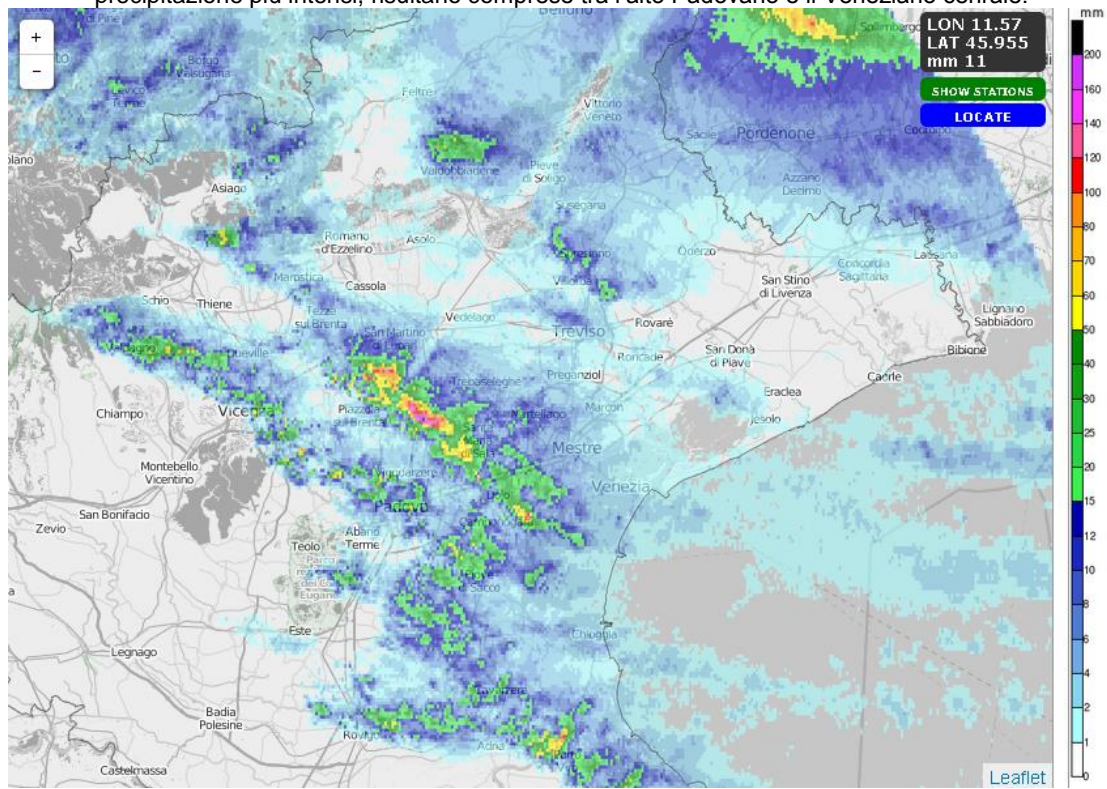
A partire dalla riflettività rilevata dal radar di M. Grande a Teolo (PD), per sabato 14 si stimano quantitativi di precipitazione giornaliera che sono localmente consistenti tra pedemontana vicentina, alto Padovano e Trevigiano e isolatamente nel Bellunese (Belluno).



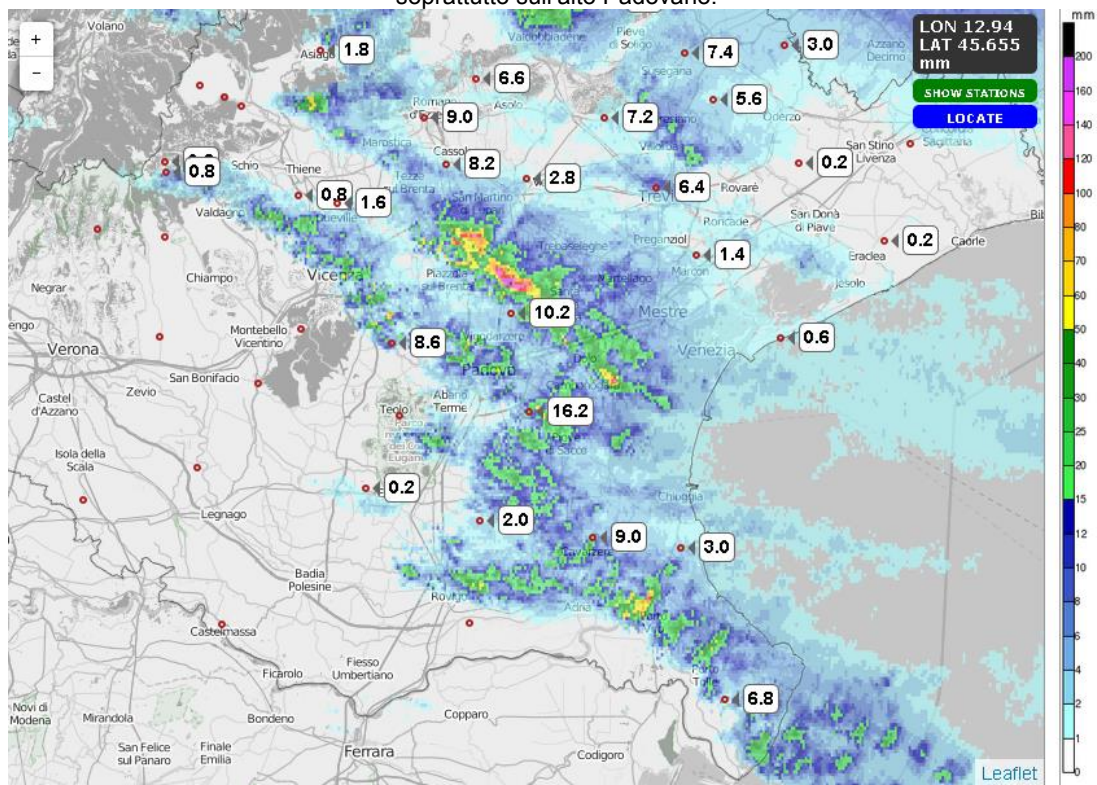
Focus della stima di precipitazione cumulata nelle tre ore (tra le 17 e le 20 utc) nella serata di sabato 14, tra pedemontana vicentina, alto Padovano e Trevigiano con indicate nei riquadri bianchi le precipitazioni rilevate dalle stazioni.



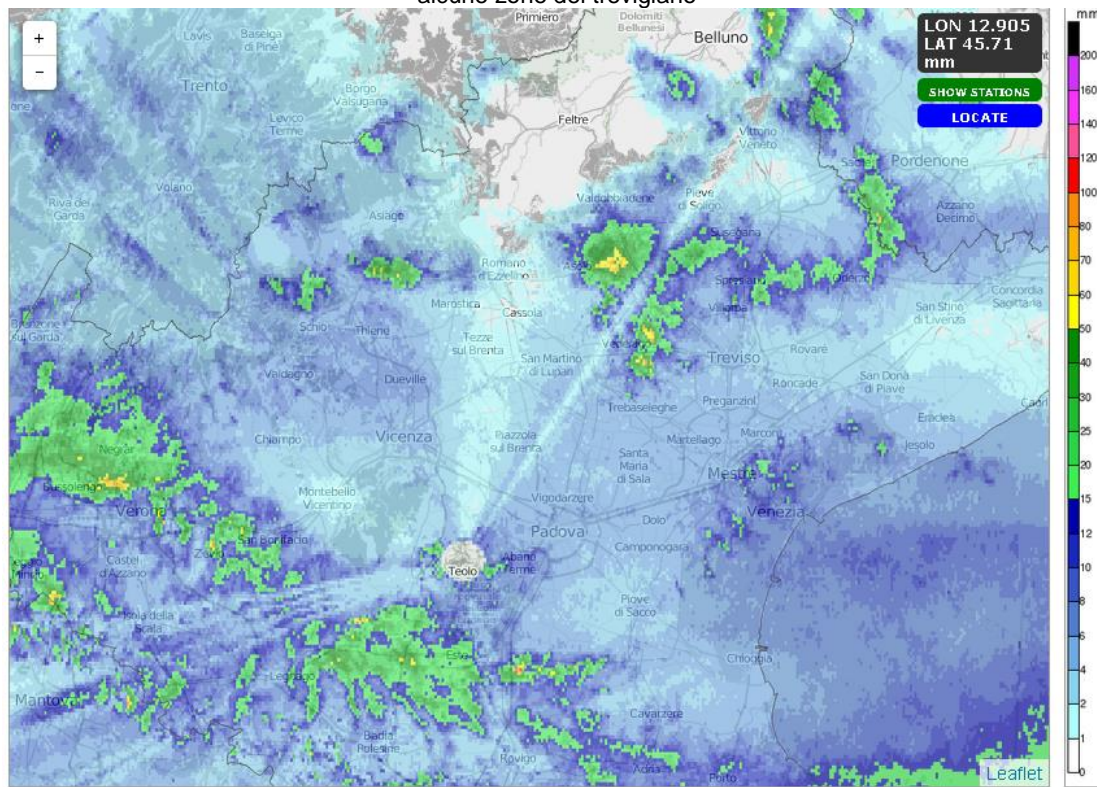
Quantitativi di precipitazione complessiva in 24h stimata dal radar per domenica 15. Le zone più colpite, con nuclei di precipitazione più intensi, risultano comprese tra l'alto Padovano e il Veneziano centrale.



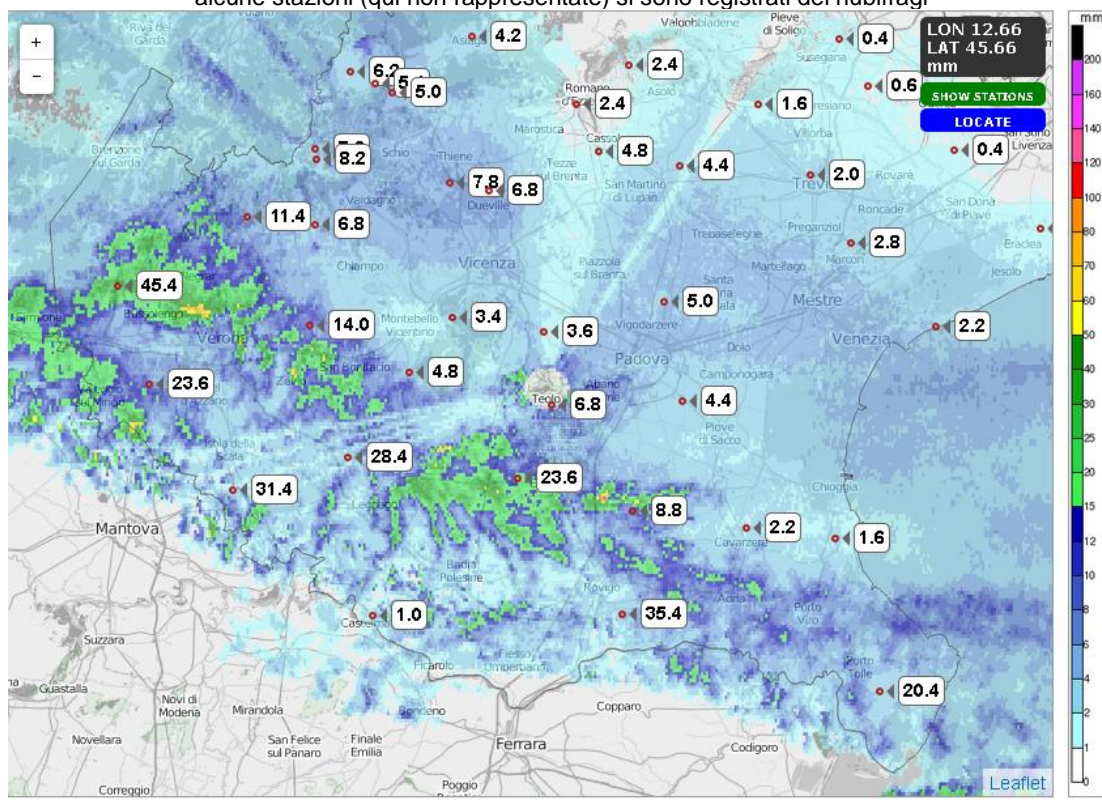
Focus della stima di precipitazione cumulata nelle ultime 6 ore di domenica 15. Si notano nuclei localmente intensi soprattutto sull'alto Padovano.



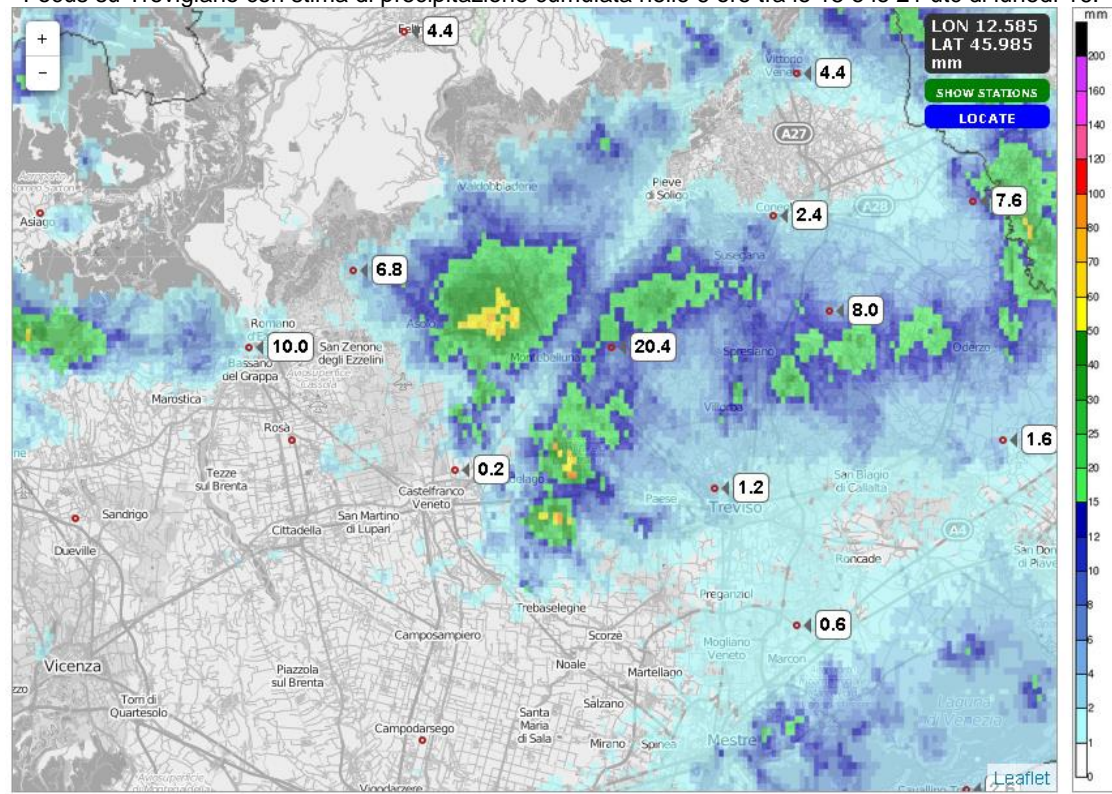
Quantitativi di precipitazione complessiva in 24h stimata dal radar per lunedì 16. Le zone più colpite, con i nuclei di precipitazione più consistenti, risultano comprese tra le Prealpi/pedemontana veronese e la pianura meridionale e in alcune zone del trevigiano



Focus su zone sud-occidentali della regione con stima di precipitazione cumulata nelle prime 6 ore di lunedì 16. In alcune stazioni (qui non rappresentate) si sono registrati dei nubifragi



Focus su Trevigiano con stima di precipitazione cumulata nelle 6 ore tra le 15 e le 21 utc di lunedì 16.



Teolo, 17 luglio 2018